



100
TÜRKİYE CUMHURİYETİ'NİN YÜZÜNCÜ YILI

T.C.
ÜSKÜDAR KAYMAKAMLIĞI



3. SELİM İLKOKULU MÜDÜRLÜĞÜ



2024-2028 STRATEJİK PLANI



Eğitindir ki bir milleti ya hür,
bağımsız, şanlı, yüksek bir topluluk
halinde yaşatır, ya da esaret ve
sefalete terk eder.

M. Atatürk

Okul/Kurum Bilgileri

İli: İSTANBUL

İlçesi: ÜSKÜDAR

Adres:

Salacak Mahallesi Köprülü
Konak Sokak No:9/1

Üsküdar/İstanbul

Coğrafi Konum
Bağlantısı:

<https://maps.app.goo.gl/s7dSiyQRw953hJeY6>

02

02164929864

Faks Numarası:

-

E-Posta Adresi:

736395@meb.k12.tr

Web Sayfası Adresi:

<https://3selimilkokulu.meb.k12.tr/>

Kurum Kodu:

736395

Öğretim Şekli:

Tam Gün

SUNUŞ



Kurumlar devamlılıklarını sürdürmek, kendilerini var olduğu durumdan daha iyi yerlere taşıyacak fırsatları yakalamak, muhtemel tehditlerden korunmak için geleceğini planlamak zorundadır. Ancak, planın bir araç olduğu, hedeflerin gerçekleştirilmesinde çalışanların ve uygulayıcıların üstün gayret ve kararlılıklarının önemli olduğu asla unutulmamalıdır. Kısaca, eğitim sisteminin kendisinden beklenen işlevleri yerine getirebilmesi, iyi bir planlamaya ve bu planın etkin bir şekilde uygulanmasına bağlıdır.

Dünyadaki gelişmeler, Türk kamu yönetiminde ve dolayısıyla eğitim yönetiminde kapsamlı bir yeniden yapılanma ihtiyacını ortaya çıkarmıştır. Bu çerçevede, toplumun taleplerine karşı duyarlı, katılımcılığa önem veren, hedef ve önceliklerini netleştirmiş, hesap veren, şeffaf ve etkin bir kamu yapılanmasının gereği olarak “Stratejik Yönetim” yaklaşımı benimsenmiştir.

Stratejik yönetime geçişin bir aracı olan stratejik plan; kaynakların stratejik önceliklere göre dağıtılması ve uygulamaların buna göre sonuçlandırılması hususunda sektörel, bölgesel ve yerel kriterler ile birlikte yönlendirici ve referans veren bir belge olacaktır.

Okulumuzda hazırlanan bu planın başarıya ulaşmasında, farkındalık ve katılım ilkesi önemli bir rol oynayacaktır. Bu nedenle çalışmanın gerçekleştirilmesinde emeği geçen stratejik planlama ekibi başta olmak üzere tüm paydaşlarımıza teşekkür ederim.

Ülkemizin sosyal ve ekonomik gelişimine temel oluşturan en önemli faktörün eğitim olduğu anlayışıyla hazırlanan stratejik planımızda belirlediğimiz vizyon, misyon ve hedefler doğrultusunda yürütülecek çalışmalarda başarılar dilerim. "Yolculuğun kendisi zirveye ulaşmak kadar önemlidir; sadece oraya varmak değil, nasıl vardığımız da belirleyicidir."(Sir Chris Bonnington)

İslam TURANLI
Okul Müdürü

İÇİNDEKİLER

Okul Kurum Bilgileri.....	3
SUNUŞ	4
İÇİNDEKİLER	5
Tablolar/Şekiller.....	7
Ön Söz	8
Başlangıç.....	9
1.STRATEJİK PLAN HAZIRLIK SÜRECİ	10
Planlama Süreci:.....	11
Genelge ve Hazırlık Programı	13
Strateji Geliştirme Kurulu ve Stratejik Plan Ekibi.	15
2. BÖLÜM DURUM ANALİZİ	18
Kurumsal Tarihçe.....	18
Uygulanmakta Olan Stratejik Planın Değerlendirilmesi.....	19
Mevzuat Analizi ve Yasal Yükümlülükler	23
Üst Politika Belgeleri Analizi.....	25
Faaliyet Alanları ile Ürün/Hizmetlerin Belirlenmesi.....	26
Paydaş Analizi.....	31
Okul/Kurum İçi Analiz.....	35
Okul Künyesi	37
Kuruluş İçi Analiz Teşkilat Yapısı	39
İnsan Kaynakları	40
Teknolojik Kaynaklar.....	53
Mali Kaynaklar.....	54

Çevre Analizi (PESTLE).....	57
GZFT Analizi.....	61
Tespit ve İhtiyaçların Belirlenmesi.....	69
Gelişim ve Sorun Alanlarımız	70
3. GELECEĞE BAKIŞ	71
Misyonumuz.....	71
Vizyonumuz.....	72
Temel Değerlerimiz.....	73
Amaç, Hedef, Performans Göstergeleri ve Stratejilerin Belirlenmesi.....	74
Performans Göstergeleri	77
4. BÖLÜM MALİYETLENDİRME	86
5. BÖLÜM İZLEME VE DEĞERLENDİRME	91
EKLER:	97
Ek-1 Paydaşlar ve Paydaş Anketleri.....	101



TABLULAR

Tablo 1.Strateji Geliştirme Kurulu ve Stratejik Plan Ekibi Tablosu.....	15
Tablo 2.Mevzuat Analizi Tablosu.....	16
Tablo 3.Üst Politika Belgeleri Analizi Tablosu.....	25
Tablo 4. Faaliyet Alanları ile Ürün ve Hizmetler	26
Tablo 5.Öğrenci Memnuniyet Anketi.....	33
Tablo 6.Öğretmen Memnuniyet Anketi.....	33
Tablo 7. Veli Memnuniyet Anketi.....	34
Tablo 8.Kurum İçi Analiz Tablosu	36
Tablo 9.Okul Künyesi.....	37
Tablo 10.Personel Bilgileri Tablosu.....	40
Tablo 11.Personelin Eğitim Durumlarına Göre Dağılımı.....	41
Tablo 12.Okul Yerleşkesine İlişkin Bilgiler.....	41
Tablo 13.Sınıf ve Öğrenci Bilgileri	42
Tablo 14.İdari Personelin Hizmet Sürelerine İlişkin Bilgiler.....	43
Tablo 15.Okul/Kurumda Oluşan Yönetici Sirkülasyonu Oranı.....	44
Tablo 16.İdari Personelin Katıldığı Hizmet İçi Eğitim Programları.....	44
Tablo 17.Öğretmenlerin Hizmet Süreleri.....	49
Tablo 18. Kurumda Gerçekleşen Öğretmen Sirkülasyonu	50
Tablo 19. Kurumdaki Mevcut Hizmetli/Memur Sayısı.....	50
Tablo 20. Çalışanların Görev Dağılımı.....	51
Tablo 21. Okul/Kurum Rehberlik Hizmetleri.....	52
Tablo 22.Teknolojik Kaynaklar.....	53
Tablo 23.Kaynak Tablosu.....	54
Tablo 24.Harcama Kalemleri.....	55
Tablo 25.Gelir Gider Tablosu.....	56
Tablo 26. 3. Selim İlkokulu PESTLE Analizi.....	58
Tablo 27.GZFT Analizi.....	61
Tablo 28.Tespitler ve İhtiyaçlar.....	69
Tablo 29.Gelişim Sorun ve Alanlarımız.....	70
Tablo 30. 2024-2028 Stratejik Plan Faaliyet/Proje Maliyetlendirme Tablosu.....	87
Tablo 31. İzleme Değerlendirme Tablosu.....	91

ŞEKİLLER

Şekil 1.Stratejik Plan Oluşum Şeması	12
Şekil 2.Stratejik Plan Şeması	16
Şekil 3. 3.Selim İlkokulu Organizasyon Yapısı.....	39

Ön Söz

Bir ulusun kalkınmasındaki en önemli etken, çağdaş bir eğitim yapısına sahip olmaktır. Gelişmiş ülkelerde uzun yıllardır sürdürülmekte olan kaynakların rasyonel bir şekilde kullanımı, eğitimde stratejik planlamayı zorunlu kılmıştır.

İdeal bir eğitim ve öğretim; öğrenen, düşünen, yorumlayan, kendini yenileyebilen, üreten, sosyal kültürel seviyesi yüksek ve milli şahsiyete sahip insanlardan oluşan bir toplumu dünyaya kazandırmalıdır.

Atatürk; “ Bir millet savaş meydanlarında ne kadar parlak zaferler elde ederse etsin, bu zaferlerin sürekliliği ancak eğitim ve kültür ordusuna bağlıdır” demiştir. Deniz İş İlkokulu olarak eğitimdeki öncelikli amacımız; eleştirel düşünebilen, araştırmalar yapabilen, bilgiye ulaşabilen, teknolojiyi kullanabilen, yaşamları boyunca kendi kendilerini eğitmeye hazırlayan bireyler yetiştirmektir. Çocuklarımızın geleceğimiz olduğunu göz önüne alırsak yapacaklarımız için her zaman daha iyiyi hedeflememiz gerektiğini görürüz. Eserler kendi kendine var olmaz. Nice eserler bırakmak üzere yola çıkan okulumuzun koyduğu hedeflere ulaşmak için hazırladığı stratejik planımız yol göstericimiz olacaktır. Büyük eserler vermek için büyük planlar ve temel stratejileri doğru belirlemek gerekir. Amacımız hedeflerimiz için en doğru ve kısa yolu belirlemek olmuştur. Hangi yöne gideceğini bilmeyene hiçbir rüzgâr fayda vermeyecektir. Hazırladığımız planla kurumumuz yönünü belirlemiş, hedeflerini koymuş ve çalışmalarını hangi doğrultuda sürdüreceği kararına varmıştır.

Planımızın hazırlanmasında öğrenci, öğretmen, veli ve yönetim olarak tüm katmanlarda katılımı sağlamış olmamız planımızın gerçekçiliği açısından önem teşkil etmektedir. Böylelikle tüm paydaşların görüşü alınmış ve fikirlerinden yararlanılmıştır.

Stratejik planımız, 10/12/2003 tarih ve 5018 sayılı Kamu Mali Yönetimi ve Kontrol Kanununda yer alan stratejik planlamaya ilişkin hükümler doğrultusunda kurumumuzun mevcut durum, misyon ve temel ilkelerinden hareketle geleceğe dair oluşan vizyon kapsamında; yine vizyonumuza uygun amaçlar ile bunlara ulaşmayı mümkün kılacak hedef ve stratejilerden oluşmakta, izleme ve değerlendirme süreçlerini ifade eden, katılımcı, esnek bir yönetim yaklaşımını temel almaktadır.5018 sayılı Kamu Mali Yönetimi ve Kontrol Kanunu, tüm kurum ve kuruluşlara stratejik plana dayalı, şeffaf, öngörülebilir, ölçülebilir ve hesap verilebilir bir takım unsurlar getirmiştir.

2024-2028 yıllarını içine alan süreçte stratejik planlamamızda, bilimsel ve uygulanabilir amaç ve hedeflerin belirlenmesine özen gösterilmiş olup, uygulama alanında da aynı gayretle çalışmalarımızın sürdürüleceği inancıyla Üst Kurul ve Hazırlama Ekibi olarak emeği geçen tüm paydaşlarımıza teşekkür ediyor, mutlu, huzurlu ve güçlü bir gelecek oluşturma yolunda çocuklarımız için ne yaparsak az olacak bilinciyle başarılarımızın artarak devam etmesini temenni ediyoruz.

2024-2028 Stratejik Planımızın tüm paydaşlarımız için hayırlı olmasını dileriz.

Stratejik Planlama Ekibi

Başlangıç

Milli eğitimin temel ve kültürel değerlerine önem veren ayrıca aktif ve başarılı öğrencilerin bulunduğu 3. Selim İlkokulu köklü bir tarihe sahiptir.

3. Selim İlkokulu'nun yürüttüğü faaliyetleri, Milli Eğitim Temel Kanununda belirlenen ilke ve amaçlar, kalkınma planları, programları, ilgili mevzuat ve benimsediği temel ilkeler çerçevesinde planlamak;10/12/2003 tarihli ve 5018 sayılı “Kamu Mali Yönetimi ve Kontrol Kanununun 9. Maddesinde belirtilen “Kamu idareleri; Kalkınma Planları, Programlar, ilgili mevzuat ve benimsedikleri temel ilkeler çerçevesinde geleceğe ilişkin vizyon ve misyonları oluşturmak, stratejik amaç ve hedeflerini saptamak, performanslarını göstergeler doğrultusunda ölçmek; bu süreci izlemek ve öz değerlendirmesini yapmak amacıyla katılımcı yöntemlerle stratejik plan hazırlanır.” Hükmüne ilişkin mevzuata dayanarak İstanbul Valiliğine bağlı İstanbul İl Milli Eğitim Müdürlüğü ve Üsküdar İlçe Milli Eğitim Müdürlüğü Stratejik Planlaması doğrultusunda, Stratejik Plan hazırlama çalışmalarına başlanmıştır. Stratejik Planımız beş temel soruya yanıt olacak şekilde planlanmıştır.

- Neredeyiz?
- Nerede Olmayı İstiyoruz?
- Gelişmemizi Nasıl Ölçebiliriz?
- Hedeflerimize Nasıl Ulaşabiliriz?
- Nasıl Denetleyebiliriz?

Okulumuzun güçlü ve zayıf yönleri ile dış çevredeki fırsat ve tehditler göz önünde bulundurularak, eğitim alanında ortaya konan kalite standartlarına ulaşmak üzere yeni stratejiler geliştirmeyi ve bu stratejileri temel alan etkinlik ve hedeflerin belirlenmesi ve bu sürecin izleme ve değerlendirmesini yaparak katılımcı bir yönetim anlayışıyla stratejik planlama yapmak amacımızdır.

Hep beraber sevgili çocuklarımız için daha aydınlık, başarılı ve güzel bir geleceğe ulaşmak dileğiyle hazırlanan Stratejik Plan 3. Selim İlkokulunun 2024–2028 yıllarına dönük stratejik amaçlarını, hedeflerini ve performans göstergelerini ve yürütme sürecini kapsamaktadır.

1.BÖLÜM : STRATEJİK PLAN HAZIRLIK SÜRECİ



STRATEJİK PLANIN HAZIRLIK SÜRECİ

Planlama Süreci

Stratejik planlama uygulamalarının başarılı olması hazırlık çalışmalarının iyi planlanmış olmasına ve sürece katılımın sağlanmasına bağlıdır. Hazırlık dönemindeki çalışmalar Strateji Geliştirme Başkanlığınca yayınlanan “Millî Eğitim Bakanlığı 2024-2028 Stratejik Plan Hazırlık Programı” dikkate alınarak ele alınmıştır. Program aşağıdaki konuları içermektedir:

- Stratejik plan hazırlık çalışmalarının başladığının duyurulması
- Strateji geliştirme kurul ve ekiplerinin oluşturulması
- Stratejik planlama ekiplerine eğitimler düzenlenmesi
- Stratejik plan hazırlama takviminin oluşturulması

Müdürlüğümüzün 2024-2028 stratejik planın hazırlanmasında tüm tarafların görüş ve önerileri ile eğitim önceliklerinin plana yansıtılabilmesi için geniş katılım sağlayacak bir model benimsenmiştir. Bu amaca ulaşabilmek için farklı fikirlerin plan metninde yer almasına ve değerlendirilmesine özen gösterilmeye çalışılmıştır. Stratejik plan temel yapısı Müdürlüğümüz Stratejik Planlama Üst Kurulu tarafından kabul edilen vizyonumuza ulaşabilmek amacıyla eğitimin üç temel bölümü (erişim, kalite, kapasite) ile paydaşların görüş ve önerilerini dikkate alır nitelikte oluşturulmuştur.

Şekil 1: Stratejik Plan Oluşum Şeması



Genelge ve Hazırlık Programı

5018 sayılı Kamu Mali Yönetimi ve Kontrol Kanunu'nun 3. Maddesi ve 9. Maddesi Kamu Kurumlarının 5 yıllık Stratejik Plan yapmalarını zorunlu hale getirmiştir. “Kamu idareleri; kalkınma planları, programlar, ilgili mevzuat ve benimsedikleri temel ilkeler çerçevesinde geleceğe ilişkin misyon ve vizyonlarını oluşturmak, stratejik amaçlar ve ölçülebilir hedefler saptamak, performanslarını önceden belirlenmiş olan göstergeler doğrultusunda ölçmek ve bu sürecin izleme ve değerlendirmesini yapmak amacıyla katılımcı yöntemlerle stratejik plan hazırlarlar” hükmü çerçevesinde ve “Kamu İdareleri için Stratejik Planlama Rehberi” taslağı ile belirlenmiş olan şablona göre katılımcı bir anlayışla hazırlanmıştır.

Bu kapsamda 3797 Sayılı Milli Eğitim Bakanlığı'nın Teşkilat ve Görevleri Hakkında Kanun ve Milli Eğitim Bakanlığı tarafından 2022 yılında yayınlanan 2022/22 no'lu genelgesi kapsamında ilimizin stratejik plan hazırlıklarının yapılması istenmiştir. Genelge kapsamında ilimiz Stratejik Plan Hazırlama Üst Kurulu ve hazırlama ekibinin oluşturulması talep edilmiştir. Daha sonra Bakanlığımız SGB tarafından 2024-2028 Stratejik Plan Hazırlama Kılavuzu yayınlanarak yapılacak olan çalışmaların şekil ve muhteviyatı belirlenmiştir. Kapsam olarak “Mevcut Durum Analizinin” yapılması ve bu çalışmaların hangi araçlarla tespit edileceğinin belirlenmesi, gelişim alanlarının belirlenmesi sonucunda oluşan Vizyon ifadesine ulaşmak için yapılması gereken hedeflerin neler olduğunun tespiti istenmiştir.

Milli Eğitim Bakanlığının yayınladığı 6 Ekim 2022 tarihli ve 2022/21 sayılı Genelge ile 2024-2028 Stratejik Plan Hazırlık Çalışmaları, tüm İl Milli Eğitim Müdürlüklerine duyurulmuştur. Ardından MEB 2024-2028 Stratejik Plan Hazırlık Programı yayımlanmıştır. Buna göre Müdürlüğümüz, 2024-2028 Stratejik Plan çalışmalarını ivedilikle başlatmıştır.

Stratejik Plan Hazırlık Programında sunulan takvime uygun olarak il, ilçe, okul stratejik plan çalışmaları takvimi oluşturulmuştur. Çalışmalar, hazırlık programında belirtilen “Hazırlık, Durum Analizi, Geleceğe Bakış” bölümlerinden oluşacak şekilde kurgulanmıştır. Çalışmalar, 06/ 10/2022 tarihinde yayımlanan Kamu İdarelerinde Stratejik Planlamaya İlişkin Usul ve Esaslar Hakkındaki Yönetmelik ve aynı tarihli Kamu İdarelerin İçin Stratejik Plan Hazırlama Kılavuzunda belirtilen usul ve esaslar temel alınarak yürütülmüştür. Çalışma takviminde belirlendiği üzere 27/12/2022 yazı ile okul Strateji Geliştirme Kurulları ve Stratejik Plan Hazırlama Ekipleri oluşturulmuştur. Okulumuzda kurulan Strateji Geliştirme Kurulu ve Stratejik Plan Hazırlama Ekibi üyelerine bilgilendirme faaliyetleri düzenlenmiştir.

Okul Stratejik Planlama Ekibi bir dizi toplantılar gerçekleştirilerek “Uygulanmakta Olan Stratejik Planın Değerlendirilmesi, Mevzuat Analizi, Üst Politika Belgeleri Analizi ve Paydaş Analizi” gerçekleştirilmiştir. Paydaş Analizi kapsamında paydaş görüşlerinin alınabilmesi için

Milli Eğitim Bakanlığı Strateji Geliştirme Başkanlığının paydaş anketi örneklenerek ve uyarlanarak öğrenci, öğretmen, personel, yönetici ve velilerden oluşan paydaşlarımıza, Müdürlüğümüzün faaliyetlerini kapsayan konularda “kapalı uçlu, çoktan seçmeli, birden çok seçenekli, yönlendirici” türde oluşan sorularla “Okulumuz 2024-2028 Stratejik Planı İç Paydaş Anketi” düzenlenmiştir. Anket soruları Müdürlüğümüz “Anket Değerlendirme Kurulu” tarafından onaylandıktan sonra elektronik ortamda uygulanmıştır. Anketin geçerliliğini ve güvenilirliğini sağlamak için kişisel bilgilere yer verilmemiştir. Anketlere 223 iç ve dış paydaşımız katılmıştır. Anket sonuçları her paydaş için nicel olmak üzere ayrı ayrı değerlendirilmiştir.

Ayrıca dış paydaşlarımıza “3. Selim İlkokulu 2024-2028 Stratejik Planı Dış Paydaş Anketi” uygulanmıştır. Anketimize 90 dış paydaşımız katılmıştır. Okul Bilgilendirme ekibi tarafından okul personeline süreç hakkında bilgilendirme toplantıları gerçekleştirilerek planlama sürecinde rehberlik yapılmıştır.

Paydaş Analizi çalışmalarının ardından “Kurum İçi Analiz, PESTLE Analizi, GZFT Analizi” çalışmaları yapılmıştır. Tespit ve ihtiyaçların belirlenmesinde “Uygulanmakta Olan Stratejik Planın Değerlendirilmesi, Mevzuat Analizi, Üst Politika Belgeleri Analizi, Faaliyet ve Ürünler, Paydaş Analizi, Kurum İçi Analiz, PESTLE ve GZFT Analizi” birlikte değerlendirilmiştir. İhtiyaçların belirlenmesi ile birlikte Stratejik Plan hazırlanmasının en önemli aşamalarından biri olan “Durum Analizi” çalışmaları tamamlanmıştır. “Durum Analizi” çalışmasından elde edilen sonuçlarla “Geleceğe Bakış” bölümünün hazırlanmasına geçilmiş, bu bölümde “Misyonumuz, Vizyonumuz ve Temel Değerlerimiz” dışında Müdürlüğümüzün 2024-2028 dönemini kapsayan 5 yıllık süreçte amaçları, hedefleri, performans göstergeleri ve stratejilerine yer verilmiştir. Hedeflerimizi gerçekleştirebilmek için her bir hedefe mahsus olmak üzere 5 yıllık dönem için tahmini maliyet belirlenmiştir. Stratejik Planımızda son olarak stratejik plan döneminin izleme ve değerlendirme faaliyetlerine, bu faaliyetlerin hangi dönemlerde yapılacağına yer verilmiştir.

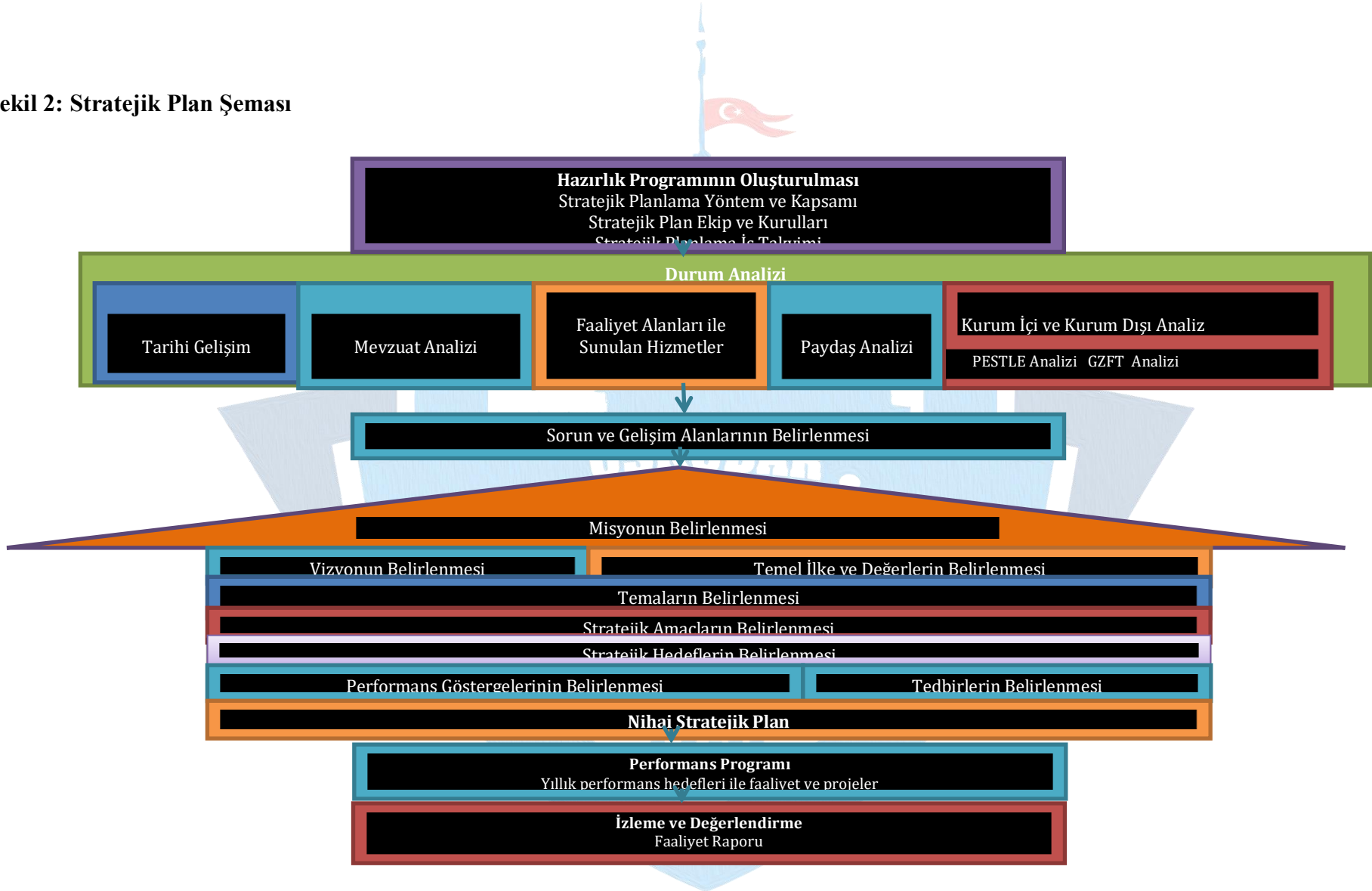
**3. SELİM
İLKOKULU
1791**

Strateji Geliştirme Kurulu ve Stratejik Plan Ekibi

Tablo1: Strateji Geliştirme Kurulu ve Stratejik Plan Ekibi Tablosu

Strateji Geliştirme Kurulu Bilgileri		Stratejik Plan Ekibi Bilgileri	
Adı Soyadı	Ünvanı	Adı Soyadı	Ünvanı
İslam TURANLI	Okul Müdürü	Ayşegül ŞAHİN	Müdür Yardımcısı
Uğur YARDIM	Müdür Yardımcısı	Dilek ŞAHİN	Öğretmen
N. Candan VANER	Öğretmen	Agâh TUNCAY	Öğretmen
Songül YÜNEYOĞLU	Öğretmen	Ceren ŞİMŞEK	Rehber Öğretmen
Derya BAHTİYAR	Okul Aile Birliği Başkanı	Işıl GÜR	Öğretmen
		Meryem DOĞRAMACI	Veli

Şekil 2: Stratejik Plan Şeması



2.BÖLÜM : DURUM ANALİZİ



DURUM ANALİZİ

Durum analizi bölümünde okulumuzun mevcut durumu ortaya konularak neredeyiz sorusuna yanıt bulunmaya çalışılmıştır. Bu kapsamda okulumuzun kısa tanıtımı, okul künyesi ve temel istatistikleri, paydaş analizi ve görüşleri ile okulumuzun Güçlü Zayıf Fırsat ve Tehditlerinin (GZFT) ele alındığı analize yer verilmiştir.

Kurumsal Tarihçe

Üsküdar ilçesi Salacak Mahallesi Köprülü Konak sokakta bulunan okulumuzun tarihi 3.Selim devri olan 1791 yılına dayanmaktadır. 3.Selim yenilik hareketlerine giriştiğinde Selimiye Kışlasını yaptırmıştır, Subay yetiştirmek üzere okulu açmıştır. Bu subay okulu bugünkü harp okullarının temelini atmıştır. Selimiye kışlasında yaptırılan Selimiye Camisinin bahçesine "Selim Halis " adı altında açılan okulumuz bugünkü Kuleli Askeri Lisesinin benzeriydi. 3. Selim yaptığı yeniliklere karşı ayaklanan Kabakçı Mustafa isyanında okul ve kışla yakılmıştır. Daha sonra Kuleli türündeki hazırlık okulu olarak vasıflandırılan okul Çiçekçi Caddesindeki ahşap bir binaya taşınmış ve öğretime başlamıştır.

Okul 1916'da Selim-i Salis Erkek Numune Mektebi iken 1924 yılında 19. İlkokul olarak devam etmiş, Yapı ihtiyaca yetmediğinden 1930 yılında Tosun Paşa arsası üzerine 3 katlı olarak bugünkü okul binası yapılmış, 1949 yılında okulun adı

3. Selim İlkokulu olmuştur.

Okul binası İstanbul Boğazı, Kız Kulesi, Harem ve Marmara Denizini gören hakim bir tepede yapılmıştır.

Okul 2006-2007 öğretim yılında büyük onarım geçirmiştir. Okulun yeni binası 2009-2010 eğitim öğretim yılı başında eğitim öğretime açılmış olup şu an bu binayı kullanmaktayız. 1950 metrekare taban, 2500 metrekare bahçe alanı olan okulumuzda 24 derslik, 2 anasınıfı, 1 müdür odası, 2 müdür yardımcısı odası, 1 öğretmenler odası,

1 rehberlik servisi, 1 memur odası, 1 konferans salonu, 1 atölye sınıfı,1 arşiv, 1 okul aile birliği odası ,1 yemekhane,1 satranç sınıfı,1 Müzik sınıfı, 1 Atölye sınıfı ve asansör bulunmaktadır.

Okulumuzda 1 müdür, 2 müdür yardımcısı,18 sınıf öğretmeni, 4 anasınıfı öğretmeni,1 rehberlik öğretmeni, 1 İngilizce öğretmeni,6 yardımcı hizmetli görev yapmaktadır. Toplam öğrenci sayımız 620 olup, ilkokulda tam gün eğitim öğretim , anasınıfımızda ikili eğitim öğretim yapılmaktadır.

Okulumuz halkoyunları takımı 2016-2017 ve 2017-2018 ve eğitim öğretim yılında İstanbul il birincisi 2018-2019 yılında İstanbul ikincisi, 2023-2024 eğitim öğretim yılında Voleybol Minik Kızlar İstanbul 4.'sü olmuştur. Bunun yanında her yıl okulumuz tarafından İstanbul ili genelinde Resfebe ve satranç, akıl ve zeka oyunları yarışmaları düzenlenmektedir. Kurum içi lego, futbol turnuvaları ve çeşitli sanatsal aktiviteler yapılmaktadır. Okulumuzda her yıl Mayıs ayında geleneksel mezunlar pılav günü düzenlenmektedir. Okulumuzda İl Mili Eğitim ve İlçe Milli Eğitimin yürüttüğü projeler titizlikle uygulanmaktadır.

Okulumuz eğitim - öğretim faaliyetlerine başladığı ilk günden bu yana çağdaş eğitim- öğretim gerekleri; uygun fiziksel mekânların temini, eğitim - öğretim araç ve gereçlerinin sağlanması, eğitim - öğretim ve yönetim süreç standartlarının belirlenmesi ve en güzel şekilde yürütülmesi konusunda örnek teşkil etme yolunda güzel adımlar atmaktadır.

Günümüze kadar birçok ünlü ismin yetiştiği okulumuzdan Orgeneral Muhsin Batur, Orgeneral Ali Fethi Esener, Korgeneral Fikret Bilginer, Em. Vali Nermin Alyanak, gibi ülkemizin değerli devlet adamları ve müzisyen Avni Anıl, Müzeyyen Senar yetişmiştir.

Uygulanmakta Olan Stratejik Planın Değerlendirilmesi

Stratejik Plan hazırlık çalışmaları, Bakanlık merkez ve taşra birimlerine 2018/16 sayılı Genelge ile başlamış ve Millî Eğitim Bakanlığı 2019-2023 Stratejik Plan Hazırlık Programı'na genelge eki olarak yer verilmiştir. Bu bağlamda Millî Eğitim Bakanlığı 2019–2023 Stratejik Planı genelge doğrultusunda literatür taraması, Üst Politika Belgelerinin analizi, geniş katımlı çalıştaylar, kapsamlı Durum Analizi raporu, İç ve Dış Paydaşların görüşleri ile merkez ve taşra birimlerinin katkıları doğrultusunda hazırlanmıştır.

Okulumuz 2019-2023 Stratejik Planı, Millî Eğitim Bakanlığı 2023 Eğitim Vizyonu, 2015-2019 stratejik planı, mevzuat, üst politika belgeleri incelenerek hazırlanmıştır. Ardından PESTLE, GZFT ve kuruluş içi analiz yapılarak elde edilen veriler ışığında eğitim ve öğretim sistemine ilişkin sorun ve gelişim alanları tespit edilmiş, bunlara bağlı olarak da amaç, hedef, strateji, gösterge ve eylemler belirlenmiştir. 2023 Vizyon Çalıştayı yapılarak, okul paydaşlarımızın görüşleri alınarak okulumuzda gerçekleştirilebilecek faaliyetler belirlenmiştir.

2019 yılında yürürlüğe giren MEB 2019-2023 Stratejik Planı, Giriş Ve Hazırlık Süreci, Durum Analizi (Kurumsal Tarihçe, Uygulanmakta Olan Stratejik Planın Değerlendirilmesi, Mevzuat Analizi, Üst Politika Belgeleri Analizi, Faaliyet Alanları İle Ürün Ve Hizmetlerin Belirlenmesi, Paydaş Analizi, Kuruluş İçi Analiz, Kurulan Ekip/Kurul Ve Komisyonlar, Üsküdar İlçe Milli Eğitim Müdürlüğü İnsan Kaynakları, Pestle Analizi, Gzft Analizi), Geleceğe Bakış (Misyon, Vizyon Ve Temel Değerler, Amaç Ve Hedeflere İlişkin Mimari), Maliyetlendirme ile izleme ve değerlendirme olmak üzere 5 bölümden oluşmaktadır.

Bunlardan izleme ve değerlendirme faaliyetlerine temel teşkil eden stratejik amaç, stratejik hedef, performans göstergesi ve stratejilerin yer aldığı geleceğe yönelim bölümü halinde yapılandırılmıştır. Söz konusu planda 3 stratejik amaç, 6 stratejik hedef ve 50 performans göstergesine yer verilmiştir. Performans Göstergeleri değerlendirildiğinde stratejik planda yer alan 3 amacında % 95 olarak büyük ölçüde başarıya ulaştığı görülmektedir.

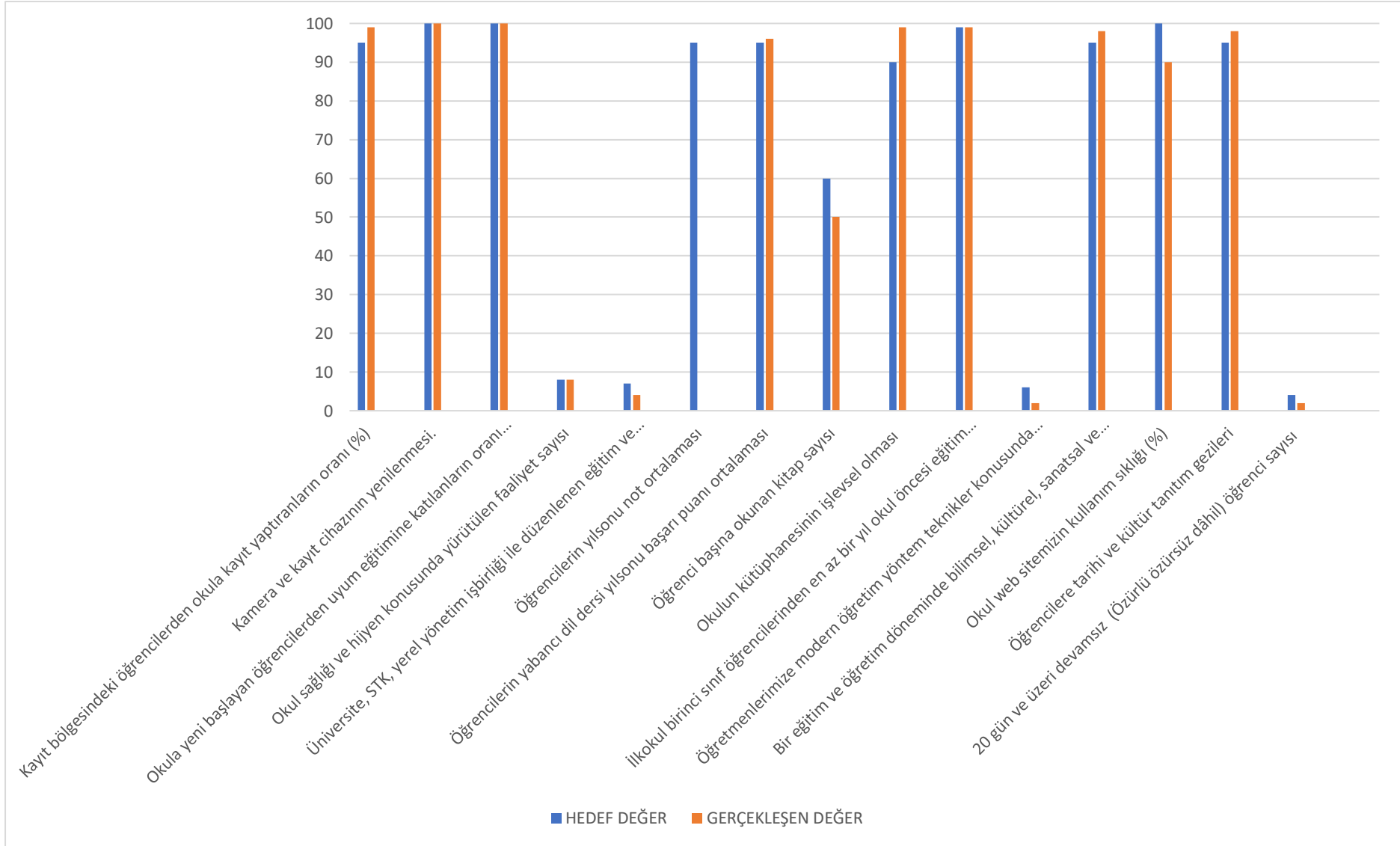
GERÇEKLEŞTİRDİKLERİMİZ

1. Derslerde başarı yapılan çalışmalarla artırıldı.

2. İş güvenliğine uygun olarak yangın tüpleri yenilendi, tedbir planları hazırlandı.
3. Akıllı tahta kullanılmaya başlandı.
4. Okul içi ve dışı güvenlik önlemleri sürekli kontrollerle artırıldı.
5. Devamsızlık durumu en aza indirilmeye çalışıldı.
6. Sosyal ve Sportif Etkinliklere öğrenciler hazırlanarak yarışma dereceleri elde edildi.

Performans Göstergeleri	Hedef 2023	Gerçekleşen
Kayıt bölgesindeki öğrencilerden okula kayıt yaptıranların oranı (%)	100%	96%
İlkokul birinci sınıf öğrencilerinden en az bir yıl okul öncesi eğitim almış olanların oranı (%) (ilkokul)	100%	95%
Okula yeni başlayan öğrencilerden oryantasyon eğitimine katılanların oranı (%)	100%	100%
Bir eğitim ve öğretim döneminde 20 gün ve üzeri devamsızlık yapan öğrenci oranı (%)	0,20%	0,20%
Okulun özel eğitime ihtiyaç duyan bireylerin kullanımına uygunluğu (0-1)	0	0
4. sınıf yılsonu başarı puanı ortalaması (Tüm dersler)	100%	90%
Teşekkür-Takdir belgesi öğrenci oranı (%) (Yılsonu)	95%	90%
Rehberlik servisinde öğrencilerle yapılan görüşme sayısı	200	125
Rehberlik servisinde velilerle yapılan görüşme sayısı	100	78
Rehberlik servisinde öğretmenlere verilen müşavirlik hizmeti sayısı	25	22
Sınıf Veli-Okul Aile Birliği, toplantı sayısı	65	65
Sınıf Veli-Okul Aile Birliği toplantılarına katılan veli oranı (%)	90%	90%
İlkokul Yetiştirme Programına dâhil edilen öğrencilerden başarılı olanların oranı (%)	100%	100%
Okul Dışı Öğrenme Ortamları Kapsamında Düzenlenen Gezi/Etkinlik Sayısı	25	20
Değerler Eğitimi kapsamında düzenlenen faaliyet sayısı	25	20
Değerler Eğitimi kapsamında düzenlenen faaliyetlere katılan öğrenci oranı (%)	90%	90%
Sanatsal, bilimsel, kültürel ve sportif alanlarda en az bir faaliyete katılan öğrenci oranı (%)	60%	60%
Okulun katıldığı sosyal sorumluluk ve gönüllülük çalışma/proje sayısı	10	7
Sosyal sorumluluk ve gönüllülük çalışmalarına/projelerine katılan öğrenci oranı (%)	90%	90%
Kütüphaneden yararlanan öğrenci oranı (%)	100%	90%
Öğrenci başına okunan kitap sayısı	40	35

Öğretmenlerin motivasyonunu artırmaya yönelik yapılan etkinlik sayısı	16	14
Öğretmen başına düşen hizmet içi eğitim saati (Eğitim öğretim yılı içi)	15	10
Mesleki gelişim faaliyetlerine katılan personel oranı (%)	100%	100%
Lisansüstü eğitime sahip personel oranı (%)	30%	22%
Bilimsel ve sanatsal etkinliklere katılan personel oranı (%)	100%	90%
Uluslararası hareketlilik programlarına katılan personel oranı (%)	15%	10%
Öğretmen memnuniyet oranı (%)	100%	100%
Öğretmen başına düşen öğrenci sayısı	22	25,8
Başarı belgesi alan personel oranı (%)	20%	20%
Öğretmenlerin EBA'yı ortalama kullanma süresi(Haftalık)	40	30
Öğretmenlerin EBA için ürettiği içerik sayısı	20	15
Öğrenci başına düşen sosyal, sanatsal, sportif ve kültürel faaliyet alanı (metrekare)	1	1
Okul gelirlerinin, giderleri karşılama oranı (%)	100%	100%
Öğrenci başına düşen harcama miktarı	1400	1200
Bakım ve onarım ihtiyaçlarının giderilme oranı (%)	100%	100%
Donatım ihtiyaçlarının giderilme oranı (%)	100%	100%
Öğrenci sayısı 30'dan fazla olan şube oranı (%)	5%	14%
Acil durum eğitimleri (tatbikat, seminer, planlama vs) kapsamında yapılan faaliyet sayısı	5	5
Z kütüphanesi bulunma durumu (Evet: 1, Hayır: 0)	0	0
Mali destek sağlayan kurum/kuruluşlardan sağlanan destek sayısı	0	0
Beyaz Bayrağa sahiplik durumu (Evet: 1, Hayır: 0)	1	1
Beslenme Dostu Okul programının uygulanıp/uygulanmadığı (Evet: 1, Hayır: 0)	1	1
Enerji verimliliğine yönelik etkinlik sayısı	10	6
Geri dönüşüme gönderilen atık miktarı (Kilogram)	260	230
Okul kantininden yararlanan öğrencilerin memnuniyet oranı (%)	100%	90%
Paydaşların karar alma süreçlerine katılımı için gerçekleştirilen faaliyet sayısı	9	7
Okul internet sayfasının görüntülenme sayısı	35000	25000
Veli toplantılarına katılım oranı (%)	90%	90%
İşbirliği yapılan Belediye, STK, üniversite ve diğer kurumsal paydaş sayısı	10	8



Mevzuat Analizi ve Yasal Yükümlülükler

T.C. kanunları doğrultusunda çalışmalar yapan İlçe Millî Eğitim Müdürlüğümüz, Millî Eğitim Bakanlığının taşradaki görevlerini yürüten ve diğer devlet politikalarını Valilik ve Kaymakamlık Makamına bağlı olarak hayata geçiren kamu kurumlarından biridir. Okul Müdürlüğümüzde üstlendiği sorumluluğunu; Kanun, Kanun Hükmünde Kararname, Tüzük, Yönetmelik, Yönerge, Genelge ve Emirler doğrultusunda Millî Eğitim Temel İlkelerine göre yerine getirmektedir.

Okul Müdürlüklerinin görev, yetki ve sorumluluklarını düzenleyen çok sayıda kanun ve yönetmelik bulunmaktadır. Bunlardan;

- 1739 sayılı Millî Eğitim Temel Kanunu,
- 5018 sayılı Kamu Mali Yönetimi ve Kontrol Kanunu,
- 652 sayılı Millî Eğitim Bakanlığının Teşkilat ve Görevleri Hakkında Kanun Hükmünde Kararname,
- Öğretmenlik Meslek Kanunu,
- Millî Eğitim Bakanlığı İl ve İlçe Millî Eğitim Müdürlükleri Yönetmeliği önem arz etmektedir.

Okulumuz yukarıda belirtilen yasal çerçeve ve yönetmelikler doğrultusunda hizmet vermeye devam etmektedir.

Tablo 2: Mevzuat Analizi

MEVZUAT ANALİZİ
OKUL YÖNETİMİ
1739 Sayılı Milli Eğitim Temel Kanunu
Okul Öncesi ve İlköğretim Kurumlar Yönetmeliği
Okul - Aile Birliği Yönetmeliği
MEB Eğitim Bölgeleri ve Eğitim Kurulları Yönergesi
MEB Yönetici ve Öğretmenlerin Ders ve Ek Ders Saatlerine İlişkin Karar
Taşınır Mal Yönetmeliği
EĞİTİM VE ÖĞRETİM

MEB Eğitim Öğretim Çalışmalarının Planlı Yürütülmesine İlişkin Yönerge
Milli Eğitim Bakanlığı Ders Kitapları ve Eğitim Araçları Yönetmeliği
Öğrencilerin Ders Dışı Eğitim ve Öğretim Faaliyetleri Hakkında Yönetmelik
PERSONEL İŞLERİ
MEB Personel İzin Yönergesi
Devlet Memurları Tedavi ve Cenaze Giderleri Yönetmeliği
Kamu Kurum ve Kuruluşlarında Çalışan Personelin Kılık Kıyafet Yönetmeliği
Memurların Hastalık Raporlarını Verecek Hekim ve Sağlık Kurulları Hakkındaki Yönetmelik
Devlet Memurlarının Tedavi Yardımı ve Cenaze Giderleri Yönetmeliği
MEB Personeli Görevde Yükseltme ve Unvan Değişikliği Yönetmeliği
Öğretmenlik Kariyer Basamaklarında Yükseltme Yönetmeliği
MÜHÜR, YAZIŞMA, ARŞİV
Resmi Mühür Yönetmeliği
Resmi Yazışmalarda Uygulanacak Usul ve Esaslar Hakkındaki Yönetmelik
MEB Evrak Yönergesi
MEB Arşiv Hizmetleri Yönetmeliği
REHBERLİK VE SOSYAL ETKİNLİKLER
Rehberlik ve Psikolojik Danışma Hizmetleri Yönetmeliği
MEB Sosyal Etkinlikler Yönetmeliği
MEB Bayrak Törenleri Yönergesi
Okul Spor Kulüpleri Yönetmeliği
ÖĞRENCİ İŞLERİ
Okul Servis Araçları Hizmet Yönetmeliği
MEB Demokrasi Eğitimi ve Okul Meclisleri Yönergesi
İSİM VE TANITIM
Milli Eğitim Bakanlığı Kurum Tanıtım Yönetmeliği
MEB'na Bağlı Kurumlara Ait Açma, Kapatma ve Ad Verme Yönetmeliği
SİVİL SAVUNMA
Daire ve Müesseseler İçin Sivil Savunma İşleri Kılavuzu
Sabotajlara Karşı Koruma Yönetmeliği

Üst Politika Belgeleri Analizi

Okulumuz 2024-2028 Stratejik Plan hazırlıkları için güncel Üst Politika Belgelerinin ilgili bölümleri ayrıntılarıyla incelenmiştir. Üst Politika Belgelerinin incelenmesi sonucunda tespit edilen ilgili politikalar ve hedefler analiz edilmiştir. Böylece Stratejik Plan hazırlıkları kapsamında incelenen Üst Politika Belgelerine Durum Analizi raporunda yer verilmiştir. 3. Selim İlkokulu Müdürlüğü 2024-2028 Stratejik Planının Stratejik Amaç, Hedef, Performans Göstergeleri ve Stratejileri hazırlanırken aşağıda sözü edilen Üst Politika Belgelerinden yararlanılmıştır. Üst Politika Belgelerinde yer almayan ancak okulumuzun Durum Analizi kapsamında öncelik verdiği alanlara ise Geleceğe Bakış bölümünde yer verilmiştir. Üst Politika Belgeleri, Temel Üst Politika Belgeleri ile Diğer Üst Politika Belgeleri olmak üzere iki bölümde analiz edilmiştir. Üst Politika Belgeleri ile Stratejik Plan ilişkisinin kurulması amacıyla Üst Politika Belgeleri Analiz Tablosu aşağıda yer alan Üst Politika Belgeleri Tablosuna göre oluşturulmuştur.

Tablo 3: Üst Politika Belgeleri Analizi Tablosu

TEMEL ÜST POLİTİKA BELGELERİ	DİĞER ÜST POLİTİKA BELGELERİ
12.Kalkınma Planı	Diğer Kamu Kurum ve Kuruluşlarının Stratejik Planları
2022-2024 Orta Vadeli Program	Mesleki Eğitim Kurulu Kararları
Orta Vadeli Mali Planlar	Türkiye Yeterlilikler Çerçevesi
2024 Yılı Cumhurbaşkanlığı Yıllık Programı	Ulusal ve Uluslararası Kuruluşların Eğitim ve Türkiye ile İlgili Raporları
Cumhurbaşkanlığı İcraat Programları	İstanbul Valiliği Onaylı İlgili Raporları
MEB 2024-2028 Stratejik Planı	2024-2028 İstanbul Bölge Planı
20.Millî Eğitim Şurası Kararları	Avrupa Birliği 2030 Dijital Pusulası
Millî Eğitim Kalite Çerçevesi	Avrupa Birliği Müktesebatı ve Ülke Raporları
İstanbul MEM 2024-2028 Stratejik Planı	2024-2028 Stratejik Plan Hazırlık Programı
5018 sayılı Kamu Mali Yönetimi ve Kontrol Kanunu	Kurum Faaliyetlerinde bütçenin etkin ve verimli kullanımı Stratejik Plan Hazırlama Performans Programı Hazırlama Faaliyet Raporu Hazırlama
Kamu İdareleri İçin Stratejik Plan Hazırlama Kılavuzu	Kamu İdareleri İçin Stratejik Plan Hazırlama Kılavuzu
Üsküdar İlçe Millî Eğitim Müdürlüğü 2024-2028 Stratejik Planı	2024-2028 Stratejik Plan Hazırlık Programı İlçe MEM

Faaliyet Alanları ile Ürün/Hizmetlerin Belirlenmesi

Tablo 4 : Faaliyet Alanlar/Ürün ve Hizmetler Tablosu

Faaliyet Alanı	Ürün/Hizmetler
A.1.FAALİYET: EĞİTİM- ÖĞRETİM İŞLERİNİ YAPMA	A.1.1. Alt Faaliyet: Eğitim Faaliyetlerini Yürütme Faaliyet Basamakları
	A.1.1.1 Okuldaki eğitimin düzenli yürütülmesini sağlama,
	A.1.1.2 Ders dışı eğitim çalışmalarının yapılmasını sağlama,
	A.1.1.3 Okuma alışkanlığının geliştirilmesi ve yaygınlaştırılması için tedbirler alma,
	A.1.1.4 İlçe Milli Eğitim Müdürlüğünden gelen sağlık, beslenme, çevre, trafik vb. hizmetlerle ilgili eğitici programları uygulama,
	A.1.1.5 Öğrencilerin öz güvenini, başarılarını, topluma değer katma ve üretme becerilerini geliştirici çalışmalar yapma,
	A.1.1.6 Öğrencilerin zararlı alışkanlardan uzak tutulması için tedbirler alma,
	A.1.1.7 Okulun zaman çizelgesini hazırlama,
	A.1.1.8 Öğrencileri tehdit ve tehlikelere karşı koruyucu, bilinçlendirici çalışmalar yapmadır.
	A.1.2. Alt Faaliyet: Öğretim İşlerini Yürütme Faaliyet Basamakları
	A.1.2.1 Program geliştirme çalışmalarına katkı sağlama,
	A.1.2.2 Öğrenci başarısını artırmaya yönelik çalışmalar yapma,
	A.1.2.3 Okuldaki öğretim ortamlarının etkin kullanımının takibini yapma,
	A.1.2.4 Öğretim tekniklerindeki gelişmeleri takip ederek öğrenci-veli ve öğretmenleri bilgilendirme,
	A.1.2.5 Hazırlanan programların yaygınlaştırılmasını sağlama,

	<p>A.1.2.6 Zümre toplantıları ile ilgili işlemleri yürütmedir.</p> <p>A.1.3. Alt Faaliyet: Öğrenci İşlerini Yürütme Faaliyet Basamakları</p> <p>A.1.3.1 Öğrenci kayıt ve nakil işlemlerinin yürütülmesi takip etme,</p> <p>A.1.3.2 Öğrencilerin sağlık işlerini yürütme,</p> <p>A.1.3.3 Öğrenci meclisleri işlemlerini yürütme,</p> <p>A.1.4. Alt Faaliyet: Servis İş ve İşlemlerini Yürütme Faaliyet Basamakları</p> <p>A.1.4.1 Servisle taşınacak öğrenci sayılarını tespit etme,</p> <p>A.1.4.2 Taşıma servis araçlarının denetlenmesinin kontrolünü yapmadır.</p> <p>A.1.5. Alt Faaliyet: Yemek Hizmetlerini Yürütme Faaliyet Basamakları</p> <p>A.1.5.1 Aylık yemek listesinin kontrolünü sağlama,</p> <p>A.1.5.2 Yemek hizmetinin kalitesini kontrol etme,</p> <p>A.1.5.3 Ödeme işlemlerini takip etmedir.</p> <p>A.1.6. Alt Faaliyet: Kantin Hizmetlerini Yürütme Faaliyet Basamakları</p> <p>A.1.6.1Kantin denetlenmesinin kontrolünü yapmadır.</p>
<p>A.2.FAALİYET: REHBERLİK FAALİYETLERİNİ YÜRÜTME</p>	<p>A.2.1. Alt Faaliyet: Rehberlik ve Psikolojik Danışmanlık İşlemlerini Yürütme Faaliyet Basamakları</p> <p>A.2.1.1 Okuldaki rehberlik faaliyetlerini planlama,</p> <p>A.2.1.2.Rehberlik ve psikolojik danışma hizmetleri yürütme komisyonunun çalışmasını sağlama,</p> <p>A.2.1.3 Rehberlik psikolojik danışma hizmetleri yıllık çalışma planı ve yılsonu çalışma raporunu RAM'a gönderme,</p>

	<p>A.2.1.4 Engelli bireyler için fiziksel düzenlemeler yapılmasını sağlama,</p> <p>A.2.1.5 Kaynaştırma Eğitimi alan öğrencilerin iş ve işlemlerini düzenlemektir.</p> <p>A.2.1.6 Özel Eğitim öğrencilerine ilişkin iş ve işlemleri çalışmalarını düzenlemek</p>
A.3.FAALİYET: SPORİF FAALİYETLERİ YÜRÜTME	<p>A.3.1. Alt Faaliyet: Spor - İzcilik İşlemlerini Yürütme Faaliyet Basamakları</p> <p>A.3.3.1Çeşitli Spor branşlarına yönelik (Voleybol, basketbol, masa tenisi, satranç, atletizm, jimnastik, futbol, yüzme, geleneksel çocuk oyunları vb.) çalışmalar düzenleme,</p> <p>A.3.3.2 Sosyal-sportif çalışmalara katılma,</p> <p>A.1.3.3 Millî bayram ve mahallî günlerle ilgili törenlere katılma,</p> <p>A.1.3.4 Halk oyunları çalışmalarını düzenleme,</p> <p>A.1.3.5 İzcilik faaliyetlerini yürütmedir.</p>
A.4.FAALİYET: SOSYAL KÜLTÜREL SANATSAL FAALİYETLERİ YÜRÜTME	<p>A.4.1. Alt Faaliyet: Sosyal, Kültürel, Sanatsal Faaliyetleri Yürütme Faaliyet Basamakları</p> <p>A.4.1.1 Bilimsel, sosyal ve kültürel faaliyetleri yürütme,</p> <p>A.4.1.2 Okuma alışkanlığını artırmaya yönelik çalışmalar yapma,</p> <p>A.4.1.3 Öğrencilerin çevre duyarlılığını artırıcı faaliyetlerin düzenlenmesini sağlama,</p> <p>A.4.1.4 Yerel, ulusal, uluslararası yarışmalara katılma,</p> <p>A.4.1.5 Tüm çalışanlara ve öğrencilere tasarruf bilinci kazandırma,</p> <p>A.4.1.6 Belirli gün ve haftalarla ilgili çalışma yapma,</p> <p>A.4.1.7 Bilim şenlikleri düzenleme,</p> <p>A.4.1.8 Gezilerle ilgili işlemleri yürütme,</p>

	<p>A.4.1.9 Kültürel yarışmalarla ilgili işlemleri yürütme,</p> <p>A.4.1.10 Tören programı hazırlama ve uygulama,</p> <p>A.4.1.11 Eser inceleme iş ve işlemlerini yürütme,</p> <p>A.4.1.12 Okul kütüphanesinin zenginleştirilmesini teşvik etme,</p> <p>A.4.1.13 Panel ve konferanslar planlama,</p> <p>A.4.1.14 Türkçenin doğru kullanımına yönelik faaliyetlerin yapılmasını sağlama,</p> <p>A.4.1.15 Tarih bilincini oluşturmaya yönelik çalışmalar yapılmasını sağlama,</p> <p>A.4.1.16 Atatürk sevgisini kazandırmaya yönelik faaliyetler yapılmasını sağlama,</p> <p>A.4.1.17 Türk kültürünün yaygınlaştırılması için gerekli tedbirleri almadır.</p>
<p>A.5.FAALİYET: İNSAN KAYNAKLARI FAALİYETLERİ YÜRÜTME(mesleki gelişim faaliyetleri, personel etkinlikleri...)</p>	<p>A.5.1.Alt Faaliyet: Bilgisayar Hizmetlerini Yürütme Faaliyet Basamakları</p> <p>A.5.1.1Kurum çalışanlarının bilişim teknolojileriyle ilgili bilgilerinin artırılmasını sağlamadır.</p> <p>A.5.2.Alt Faaliyet: Öğretmen ve okul personeli hizmet içi eğitim Faaliyet Basamakları</p> <p>A.5.2.1Öğretmen ve okul personeline hizmet içi eğitim faaliyetlerinin verilmesi</p>
<p>A.6.FAALİYET: OKULAİLE BİRLİĞİ FAALİYETLERİ YÜRÜTME</p>	<p>A.6.1.Alt Faaliyet: Okul Aile Birliği Faaliyet Basamakları</p> <p>A.6.1.1Kermes, gezi, sosyal yardım faaliyetleri</p>
<p>A.7.FAALİYET: SİVİL SAVUNMA HİZMETLERİ FAALİYETLERİ YÜRÜTME</p>	<p>A.7.1. Alt Faaliyet: Sivil Savunma İşlemlerini Yürütme Faaliyet Basamakları</p> <p>A.7.1.1 Sivil savunma tedbirleri alma,</p> <p>A.7.1.2 Tedbir planının yapılmasını sağlama,</p>

A.7.1.3 Plandaki görev dağılımını yapma, ilgililere tebliğ etme,

A.7.1.4 Sivil savunma tatbikatlarının yapılmasını sağlama,

A.7.1.5 Bilgilendirmeler yapmadır.

A.7.2. Alt Faaliyet: Sivil Savunma Faaliyetlerini Gerçekleştirme Faaliyet Basamakları

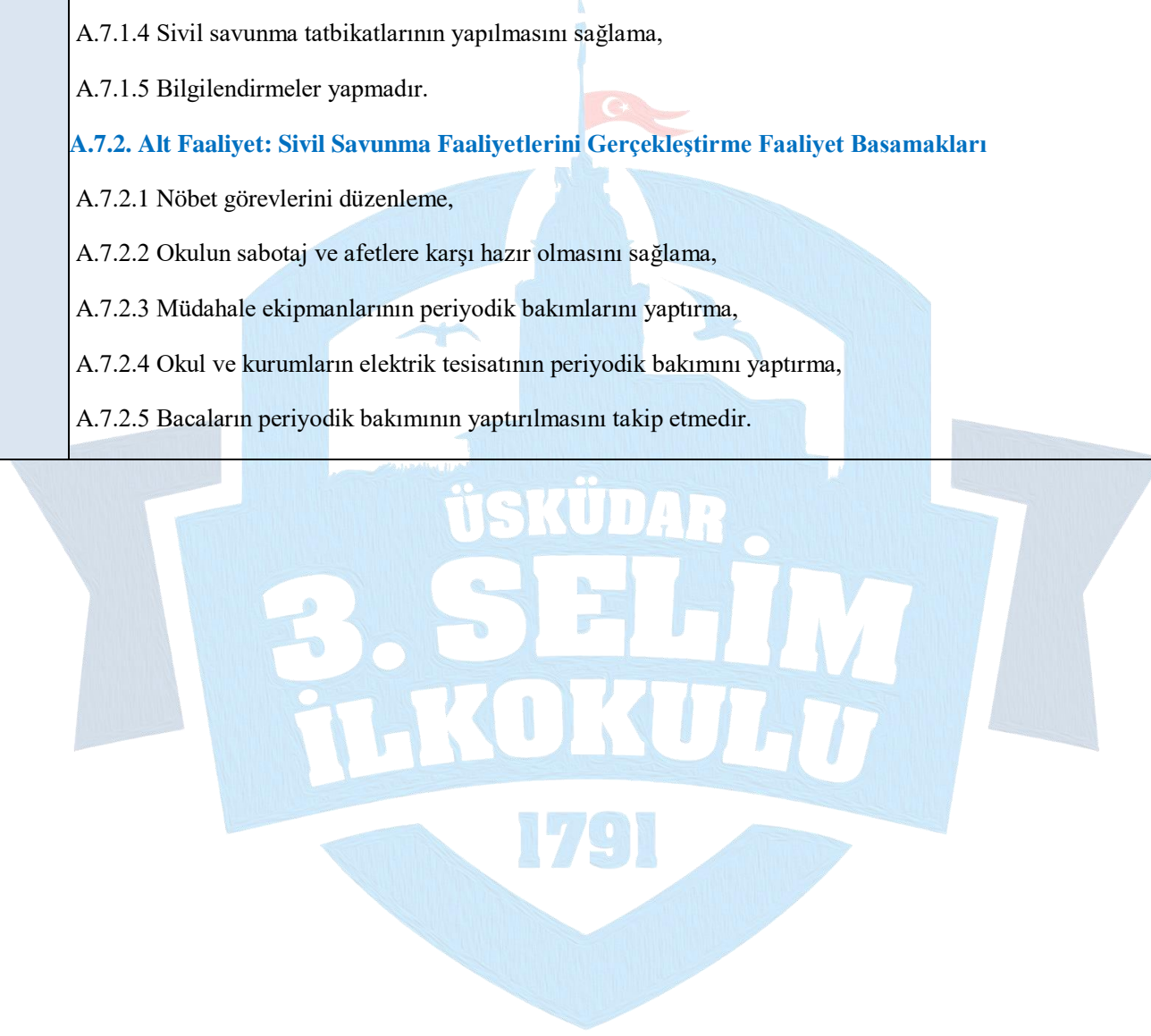
A.7.2.1 Nöbet görevlerini düzenleme,

A.7.2.2 Okulun sabotaj ve afetlere karşı hazır olmasını sağlama,

A.7.2.3 Müdahale ekipmanlarının periyodik bakımlarını yaptırma,

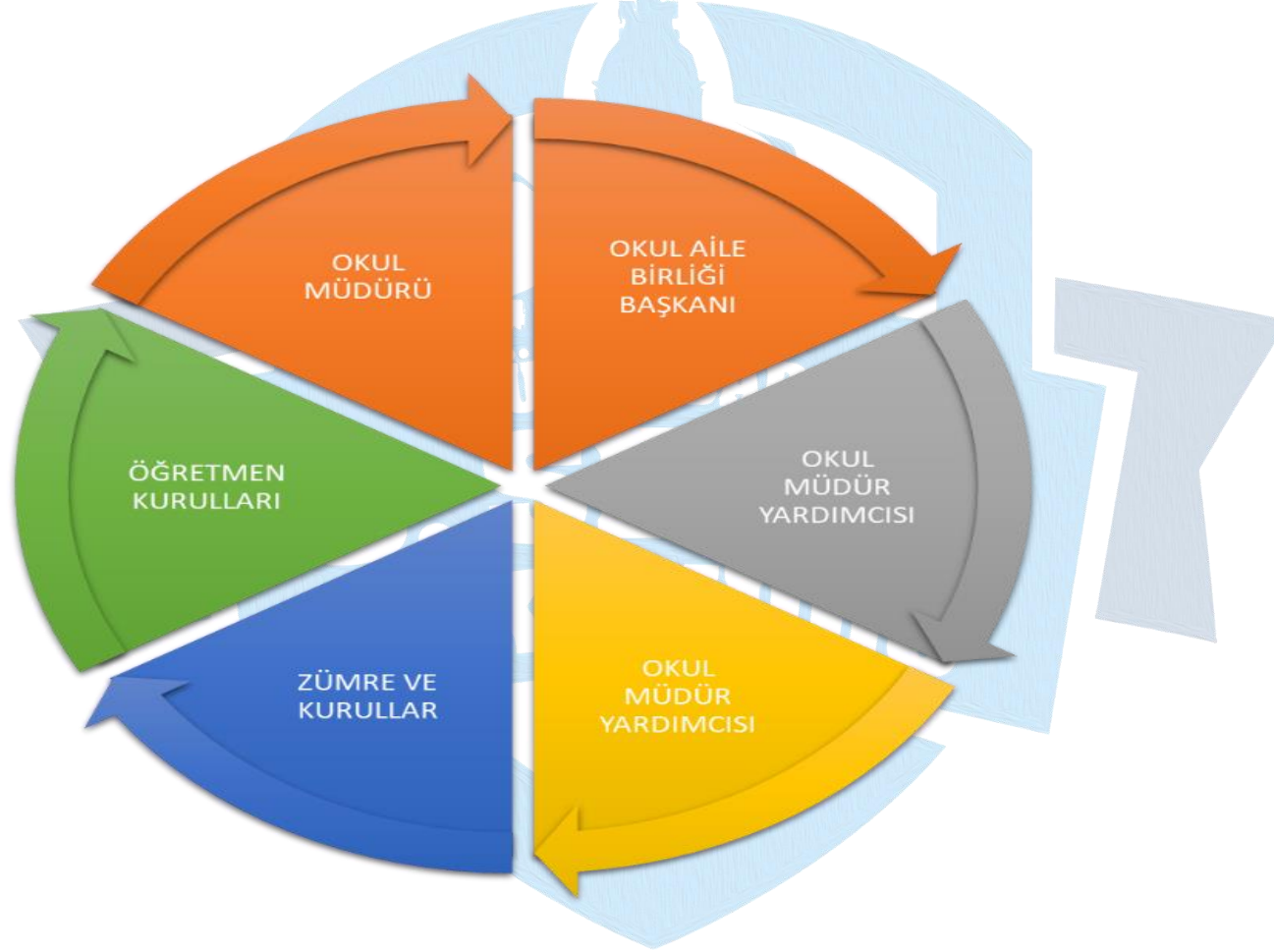
A.7.2.4 Okul ve kurumların elektrik tesisatının periyodik bakımını yaptırma,

A.7.2.5 Bacaların periyodik bakımının yaptırılmasını takip etmedir.



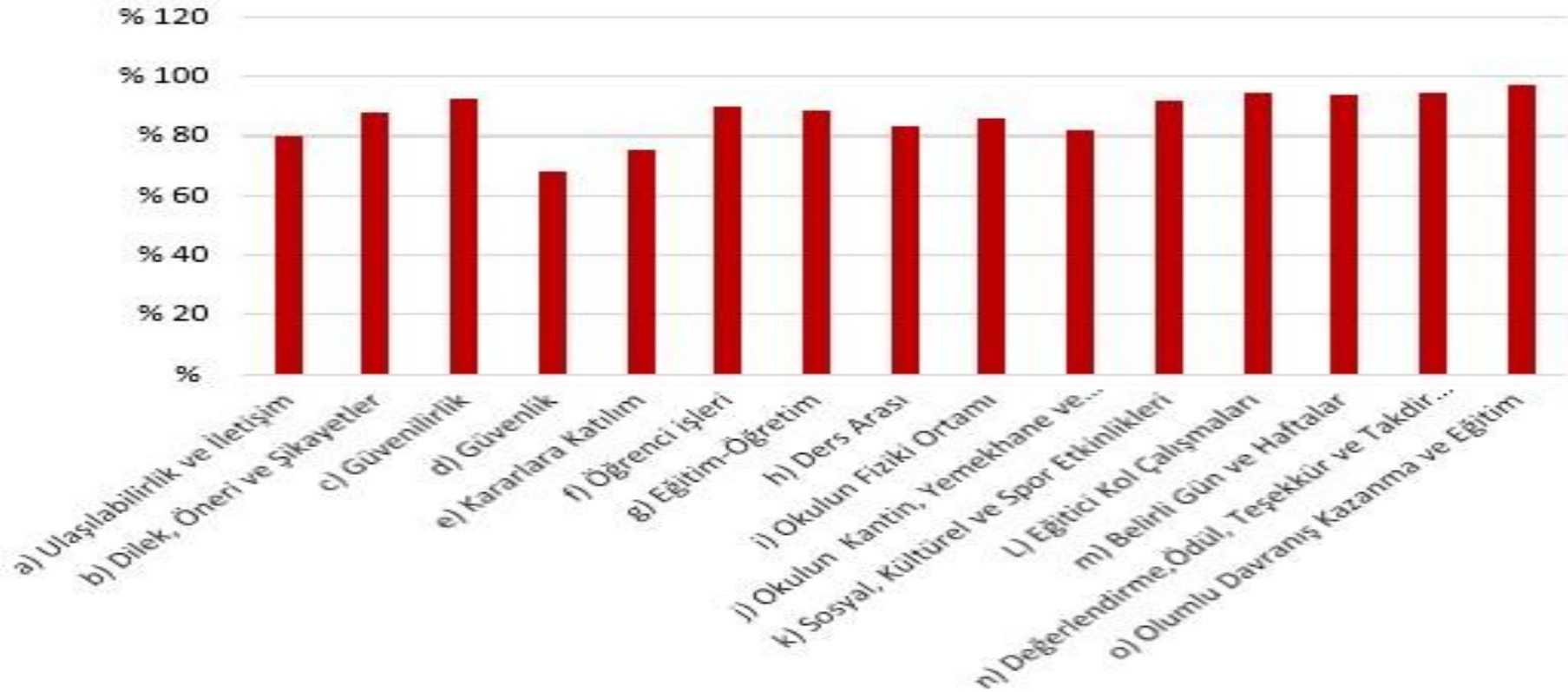
Paydaş Analizi

Kurumumuzun temel paydaşları öğrenci, veli ve öğretmen olmakla birlikte eğitimin dışsal etkisi nedeniyle okul çevresinde etkileşim içinde olunan geniş bir paydaş kitlesi bulunmaktadır. Paydaşlarımızın görüşleri anket, toplantı, dilek ve istek kutuları, elektronik ortamda iletilen önerilerde dâhil olmak üzere çeşitli yöntemlerle sürekli olarak alınmaktadır.



Paydaş anketlerine ilişkin ortaya çıkan temel sonuçlara altta yer verilmiştir:

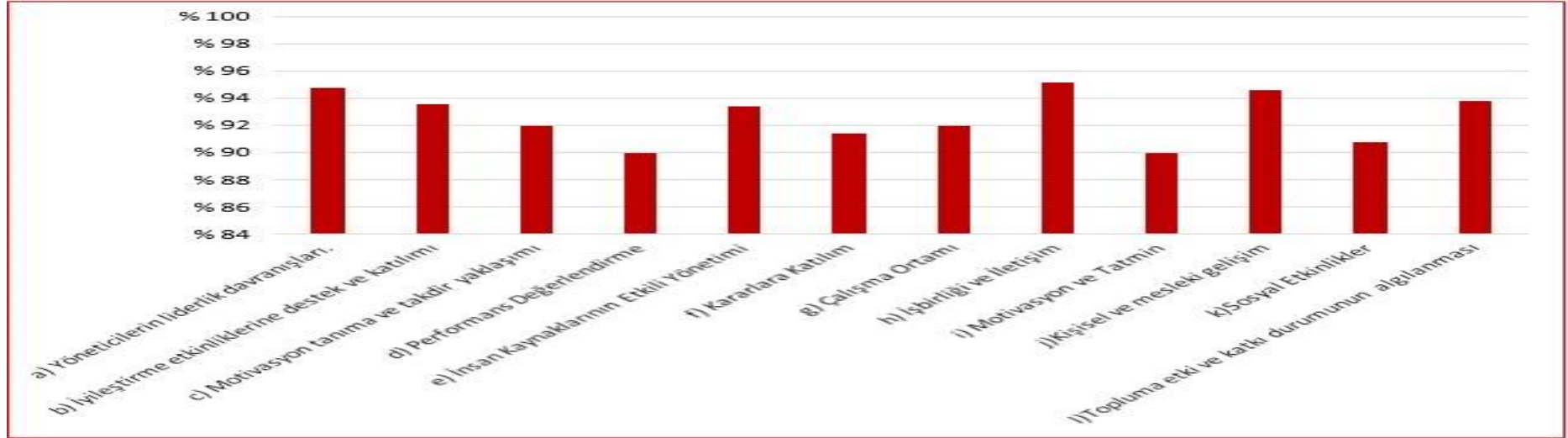
Tablo 5: Öğrenci Memnuniyet Anketi



Öğrenci memnuniyet anketi 105 öğrenciye uygulanmış ve genel memnuniyet oranı %87 çıkmıştır. Öğrencilerin genel olarak kantin ve yemekhane konularında hassasiyet gösterdikleri gözlenmektedir.

	Olumlu (Başarılı) yönlerimiz	Olumsuz (başarısız) yönlerimiz
1	Yönetici ve öğretmenler ile rahat iletişim kurulabilmesi.	Okulumuzun spor salonunun olmaması
2	Okulumuz temiz ve güvenli olması.	Servis araçlarına ait okul bahçesi dışında yer olmaması.
3	Eğitim-öğretim faaliyetleri yüksek kalitede olması.	Okulumuzun konumu itibari ile sabah oluşan araç trafiği
4	Çok sayıda sosyal-kültürel faaliyet olması	

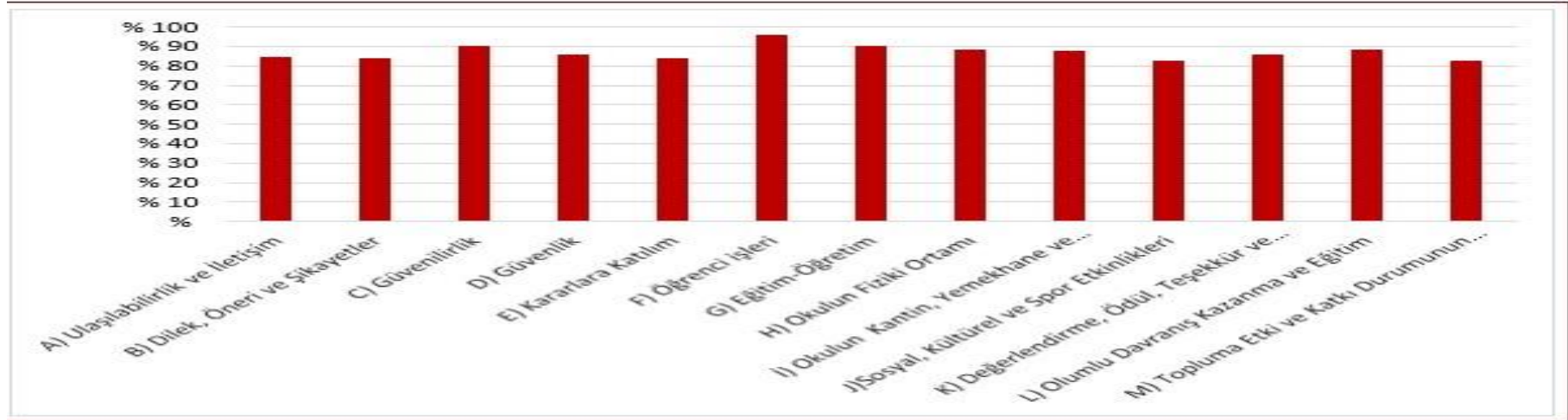
Tablo 6: Öğretmen Memnuniyet Anketi



Öğretmen memnuniyet anketi toplamda 28 öğretmene uygulanmış ve memnuniyet oranı %92 çıkmıştır. Okulda huzurlu bir ortam olması, yönetici ve öğretmenler arası iletişimin iyi olması bu oranın yüksek çıkmasında etkindir.

	Olumlu (Başarılı) yönlerimiz	Olumsuz (başarısız) yönlerimiz
1	Kararlar çalışanların katılımı ile alınması.	Çalışanlara yönelik sosyal ve kültürel faaliyetlere katılımın az olması.
2	Okul yöneticileri ve çalışanları arasında iletişim kuvvetli olması.	
3	Ödüllendirilmede adil ve tarafsızlık esas olması.	
4	İdare ve öğretmenler görevlerini tam olarak yerine getirmesi.	

Tablo 7: Veli Memnuniyet Anketi



Veli Memnuniyet anketi toplamda 90 veliye uygulanmış ve Genel Memnuniyet Ortalaması %86 çıkmıştır. Okul bahçesinin oyun alanı olarak küçük olması velileri tedirgin edebilmektedir. Veliler daha çok öğrenci işleri ile ilgili bilgi ve belgelere kolayca ulaşabilmekten memnun olup, bunu çocuklarına verilen eğitimin kalitesi izlemektedir. Ayrıca yeteneklerinin keşfedilmesi ve bu yönde eğitim almaları konusunda isteklidirler.

	Olumlu (Başarılı) yönlerimiz	Olumsuz (başarısız) yönlerimiz
1	Öğretmenlerin çocuklara karşı ilgili olması.	Spor salonunun olmaması
2	Güvenliğin yeterli olması.	Kantin fiyatlarının yüksek olması
3	Öğretmenlerin donanımlı olması.	
4	Sınıf Temsilciliği sisteminin güzel işlemesi.	
5	Okul sitesi güncel olup, e-okul sisteminden gerekli bilgilere ulaşılması	

Kurum İçi Analiz

Tablo 8: Kurum içi Analiz Tablosu

Okul/Kurum İçi	Analiz İçerik Tablosu
Öğrenci sayıları	Ana sınıfları-1-2-3-4 ve olmak üzere 312 Erkek-308 Kız Toplam 620 Öğrencimiz bulunmaktadır. 28 kaynaştırma öğrencimiz mevcuttur.
Sosyal-kültürel-bilimsel ve sportif başarı verileri	Voleybol branşında İstanbul İl 4.'lüğü elde edilmiştir.

Devam-devamsızlık verileri	14 öğrenci sağlık durumu nedeniyle sürekli devamsızdır.
İnsan kaynakları verileri	3 idareci 25 öğretmen, 6 Yardımcı hizmetler personeli görev yapmaktadır. 21 öğretmeni lisans, 7 öğretmenimiz yüksek lisans mezunudur.
Öğretmenlerin hizmet içi eğitime katılma oranları	Her öğretmenimiz en az 10 hizmet içi eğitime katılmıştır.
Öğrenme ortamı verileri	Okulumuz -1 ve zemin dâhil olmak üzere 5 katlıdır. Ritim Atölyesi, Robotik Atölyesi, Kütüphane, Satranç ve Akıl Oyunları Sınıfı, İngilizce Sınıfı, Ana Sınıfları, Konferans Salonu, Yemekhane, Mescit bulunmaktadır.
Okul Rehberlik Servisi	Sosyogram, İnternet Alışkanlığı kullanma anketi, Veli Görüşmeleri Veli ve Öğrenci Seminerleri, Veli Akademileri



Okul Künyesi

Okulumuzun temel girdilerine ilişkin bilgiler altta yer alan okul künyesine ilişkin tabloda yer almaktadır.

Tablo 9: Okul Künyesi

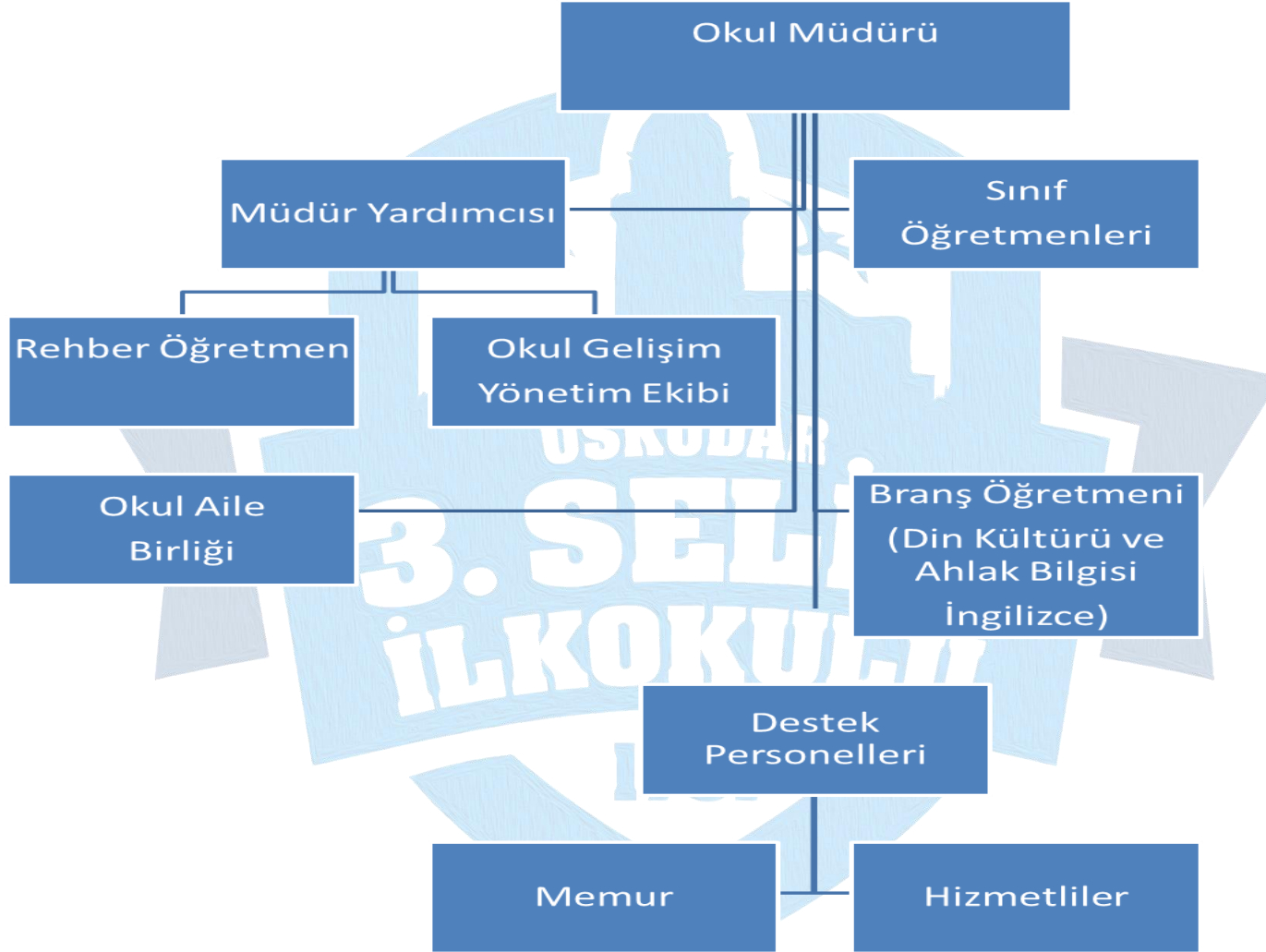
İli: İSTANBUL			İlçesi: ÜSKÜDAR		
Adres:	Salacak Mahallesi KöprülüKonak Sokak No: 9/1 Üsküdar- İSTANBUL		Coğrafi Konum(link):	https://goo.gl/maps/kQDZSfm6kcH2	
Telefon Numarası :	0(216) 492 98 64		Faks Numarası:	0 (216) 391 71 75	
e- Posta Adresi:	3selimuskudar@gmail.com		Web sayfası adresi:	http://3selimilkoku.lu.meb.k12.tr	
Kurum Kodu:	736395		Öğretim Şekli:	Tam gün	
Okulun Hizmete Giriş Tarihi: 1930			Toplam Çalışan Sayısı	36	
Öğrenci	Kız	257	Öğretmen	Kadın	21
	Erkek	275		Erkek	4

Sayısı:	Toplam	532	Sayısı	Toplam	25
Derslik Başına Düşen Öğrenci Sayısı		29	Şube Başına Düşen Öğrenci Sayısı		28
Öğretmen Başına Düşen Öğrenci Sayısı		28	Şube Başına 30'dan Fazla Öğrencisi Olan Şube Sayısı		4
Öğrenci Başına Düşen Toplam Gider Miktarı		1.560,88 TL	Öğretmenlerin Kurumdaki Ortalama Görev Süresi		10



Kuruluş İi Analiz-Teşkilat Yapısı

Şekil 3: 3. Selim İlkokulu Organizasyon Yapısı



İnsan Kaynakları

Tablo 10: Personel Bilgileri Tablosu

Unvan	Erkek	Kadın	Toplam
Okul Müdürü ve Müdür Yardımcısı	1	1	2
Sınıf Öğretmeni	2	16	18
Ana Sınıfı Öğretmeni	0	4	4
Özel Eğitim Öğretmeni	0	0	0
Branş Öğretmeni	1	0	1
Rehber Öğretmen	1	1	2
Yardımcı Personel	0	5	5
Güvenlik Personeli	1	0	1
Toplam Çalışan Sayıları	6	27	33

Tablo 11: Personelin Eğitim Durumlarına Göre Dağılımı

Eğitim Durumu	Öğrenim Durumlarına Göre Dağılım	
	Sayı	Oran %
Doktora	0	0
Yüksek Lisans (Tezli)	6	23.07
Yüksek Lisans (Tezsiz)	1	3.84
Lisans	19	73.07
TOPLAM	26	100

Okul Bina ve Alanları

Okulumuzun binası ile açık ve kapalı alanlarına ilişkin temel bilgiler altta yer almaktadır.

Tablo 12: Okul Yerleşkesine İlişkin Bilgiler

Okul Bölümleri		Özel Alanlar	Var	Yok
Okul Kat Sayısı	5	Çok Amaçlı Salon	X	
Derslik Sayısı	20	Çok Amaçlı Saha		X
Derslik Alanları (m2)	48	Kütüphane		X

Kullanılan Derslik Sayısı	20	Fen Laboratuvarı		X
Şube Sayısı	24	Bilgisayar Laboratuvarı		X
İdari Odaların Alanı (m2)	22	İş Atölyesi		X
Öğretmenler Odası (m2)	48	Beceri Atölyesi (Drama)	X	
Okul Oturum Alanı (m2)	611	Pansiyon		X
Okul Bahçesi (Açık Alan)(m2)	600			
Okul Kapalı Alan (m2)	3055			
Sanatsal, bilimsel ve sportif amaçlı toplam alan (m ²)	845			
Kantin (m2)	25			
Tuvalet Sayısı	30			

Sınıf ve Öğrenci Bilgileri

Okulda yer alan sınıfların öğrenci sayıları alttaki tabloda verilmiştir.

Tablo 13: Sınıf ve Öğrenci Bilgileri

SINIFI	Kız	Erkek	Toplam	SINIFI	Kız	Erkek	Toplam
ANASINIFI/A	12	7	19	3/A SINIFI	23	13	36
ANASINIFI/B	14	7	21	3/B SINIFI	19	15	34
ANASINIFI/C	6	13	19	3/C SINIFI	17	18	35
ANASINIFI/D	6	9	15	3/D SINIFI	20	14	34

1/A SINIFI	19	15	34	3/E SINIFI	18	16	34
1/B SINIFI	15	17	32	4/A SINIFI	13	11	24
1/C SINIFI	16	20	36	4/B SINIFI	10	12	22
1/D SINIFI	16	20	36	4/C SINIFI	11	13	24
2/A SINIFI	14	14	28	4/D SINIFI	12	15	27
2/B SINIFI	14	18	32	4/E SINIFI	9	11	20
2/C SINIFI	12	18	30				
2/D SINIFI	12	16	28				
				TOPLAM	308	312	620

Tablo 14: İdari Personelin Hizmet Süresine İlişkin Bilgiler

Hizmet Süreleri	2024 Yıl İtibarıyla	
	Kişi Sayısı	%
1-4Yıl	0	0
5-6Yıl	0	0
7-10Yıl	1	33.3
10 ve Üzeri	2	66.6

Tablo15: Okul/Kurumda Oluşan Yönetici Sirkülasyonu Oranı

	Yıl İçerisinde Okul/Kurumdan Ayrılan Yönetici Sayısı			Yıl İçerisinde Okul/Kurumda Göreve Başlayan Yönetici Sayısı		
	2021	2022	2023	2021	2022	2023
TOPLAM	0	2	0	0	2	1

Tablo 16: İdari Personelin Katıldığı Hizmet İçi Programları

Adı ve Soyadı	Görevi	Katıldığı Çalışmanın Adı	Katıldığı Yıl	Faaliyet No
	Müdür	2.02.04.01.009 - Özel Eğitimde Bütünleştirme Uygulamaları Kursu	2016	2016340644
		Aday Öğretmen Yetiştirme Süreci Danışman/Eğitim Kurumu Yöneticisi Eğitimi Semineri	2016	2016341174
		2.01.01.02.029 - Kapsayıcı Eğitim Yöneticilerin Eğitimi Kursu	2018	2018343465
		4.01.03.01.020 - Okul-Aile Birliği İşleyişi Kursu	2019	2019343733
		Mali Mevzuat Semineri	2019	2019343811
		Muhakkiklik Semineri	2020	2020341418
		Özel Ulaştırma Hizmetleri Mesleki Eğitim ve Geliştirme (SRC) Teorik ve Uygulama Sınav Sorumlusu Semineri	2020	2020341682
		2.02.09.02.006 - Sınıf Öğretmenlerinin Uzaktan Eğitim Süreçlerinde İlk Okuma Yazma ve Matematik Öğretimi Becerilerinin Geliştirilmesi Uzaktan Eğitim Semineri	2021	2021000879
		4.01.04.02.025 - Çalışanların Temel İş Sağlığı ve Güvenliği Eğitim Kursu (Tehlikeli İşyerleri)	2021	2021340947
		Etkili Zaman Yönetimi ve Etik	2021	2021341603
		2.01.01.02.067 - Öğretmen Olmak Semineri	2022	2022001018
		2.01.01.02.068 - Öğretmenin Fabrika Ayarları Semineri	2022	2022001019

		3.03.01.02.002 - Uzman Öğretmenlik Eğitim Programı Semineri	2022	2022001047
		2.02.09.02.016 - Sınıf Öğretmenlerinin Matematik Öğretim Becerilerinin Geliştirilmesi Semineri	2022	2022001520
		2.01.01.02.074 - Sorumluluk, Liderlik ve Değerler Eğitimi Semineri	2022	2022001577
		2.01.03.01.026 - Çöpün Yolculuğu ve Geri Dönüşüm Semineri	2022	2022001595
		4.01.03.03.030 - Yönetici Geliştirme Programı Semineri 1	2022	2022341115
		4.01.03.03.031 - Yönetici Geliştirme Programı Semineri 2	2022	2022341220
		4.01.03.03.032 - Yönetici Geliştirme Programı Semineri 3	2022	2022341223
		4.01.03.03.033 - Yönetici Geliştirme Programı Semineri 4	2022	2022341224
		Özel Yetenekliler Destek Eğitim Odası Farkındalık Semineri	2016	2016343487
		2.01.03.01.080 - Bağımlılıkla Mücadele Semineri 1	2023	2023001142
		2.01.03.01.140 - Afet Sonrası İlkokul Öğretmenlerinin Psikososyal Destek Becerilerinin Geliştirilmesi Semineri	2023	2023002457
		2.01.03.01.185 - MEB Birim Amirlerinin Öğretmen Bilgilendirme Semineri	2023	2023007736
		2.01.03.01.124 - Etik Davranışlar İlkeleri Semineri	2024	2024340998
		4.01.03.01.025 - Soruşturma Teknikleri Kursu	2024	2024341141
Ayşegül ŞAHİN	Müdür Yardımcısı	Aday Öğretmen Yetiştirme-Kültür ve Medeniyetimizde Eğitim Anlayışının Temelleri Semineri	2016	2016650720
		Aday Öğretmen Yetiştirme-Dünden Bugüne Öğretmenlik Semineri	2016	2016650734
		Aday Öğretmen Yetiştirme- İnsani Değerlerimiz ve Meslek Etiği Semineri	2016	2016650749
		Aday Öğretmen Yetiştirme- Öğretmenlikle İlgili Mevzuat Programı Semineri	2016	2016650767
		Aday Öğretmen Yetiştirme- Etkili İletişim ve Sınıf Yönetimi Semineri	2017	2017650429
		Aday Öğretmen Yetiştirme - Milli Eğitim Sisteminde Öğretmenlik ve Elektronik Uygulamalar Semineri	2017	2017650450
		Aday Öğretmen Yetiştirme: Gelişmiş Ülkelerin Eğitim Sistemleri;Uluslararası Kuruluşların Sisteme Yansımaları Semineri	2017	2017650462
		Aday Öğretmen Yetiştirme - Ulusal ve Uluslararası Eğitim Projeleri ve Örnek Projeler Semineri	2017	2017650477
		Aday Öğretmen yetiştirme - Anadolu'da Çok Kültürlülük, Kaynakları ve Eğitime Yansımaları Semineri (A - Anadolu'da Sosyal Yapı ve Kültürel Çeşitliliklerimiz)	2017	2017650492

	Aday Öğretmen Yetiştirme -Anadolu'da Çok Kültürlülük, Kaynakları ve Eğitime Yansımaları Semineri (B - Yaşayan Dil ve Lehçeler)	2017	2017650519
	Aday Öğretmen Yetiştirme Türkiye'de Demokrasi Serüveni ve 15 Temmuz Süreci Semineri	2017	2017650576
	2.01.01.05.024 - HEM Öğretmen, Usta Öğretici Oryantasyon Kursu	2017	2017650666
	Aday Öğretmen Yetiştirme-Afet Eğitim Semineri	2018	2018650459
	Aday Öğretmen Yetiştirme- Kaynaştırma/Bütünleştirme Yoluyla Eğitim Uygulamaları Semineri	2018	2018650492
	2.02.08.11.001 - Çalışanların Temel İş Sağlığı ve Güvenliği Eğitimi Kursu	2019	2019650111
	Proje Danışmanlığı Semineri	2020	2020000258
	2.02.03.02.007 - Okul Tabanlı Afet Eğitimi Kursu	2020	2020000282
	2.01.01.02.041 - Masal Anlatıcılığı Uzaktan Eğitim Kursu	2020	2020000362
	1.01.01.06.012 - Öğretmenlerin Kapsayıcı Eğitim Bağlamında Uzaktan Eğitim, Tasarım ve Yönetim Becerilerinin Geliştirilmesi Kursu	2020	2020000443
	2.02.09.01.007 - Zekâ Oyunları 1 Uzaktan Eğitimi Kursu	2020	2020000470
	4.01.01.02.017 - FATİH Projesi – BT'nin ve İnternetin Bilinçli ve Güvenli Kullanımı Kursu	2021	2021000029
	4.01.01.02.028 - FATİH Projesi Etkileşimli Sınıf Yönetimi Kursu	2021	2021000030
	Türk İşaret Dili Uzaktan Eğitim Semineri -1	2021	2021000039
	2.02.09.02.004 - Birleştirilmiş Sınıflı Köy Okullarında Görev Yapan Öğretmenlere Yönelik Uzaktan Mesleki Gelişim Kursu	2021	2021000042
	Türk İşaret Dili Uzaktan Eğitim Semineri -2	2021	2021000089
	2.02.09.01.008 - Zekâ Oyunları 2 Uzaktan Eğitimi Kursu	2021	2021000276
	1.02.01.01.015 - Türkçenin Kullanımı ve Diksiyon Uzaktan Eğitim Semineri	2021	2021000343
	2.02.09.02.006 - Sınıf Öğretmenlerinin Uzaktan Eğitim Süreçlerinde İlk Okuma Yazma ve Matematik Öğretimi Becerilerinin Geliştirilmesi Uzaktan Eğitim Semineri	2021	2021001021
	2.01.01.03.017 - Mesleki Çalışma - Çocuklar İçin Felsefe - P4C Farkındalık Eğitimi Semineri	2021	2021001114
	2.01.01.02.045 - Topkapı Sarayı Müze Kiti Uzaktan Eğitim Semineri	2022	2022000394
	2.01.03.01.013 - Atık Yönetimi ve Sıfır Atık Semineri	2022	2022000672

		2.01.03.01.006 - Kapsayıcı Eğitim Semineri	2022	2022000680
		2.01.01.02.061 - Öğretimsel Liderlik Semineri	2022	2022000758
		2.01.03.01.011 - İklim Değişikliği ve Çevre Eğitimi Semineri	2022	2022000863
		1.01.01.08.016 - Dijital Okuryazarlık (Bilgi ve İnternet Okuryazarlığı) Seminer	2022	2022000871
		2.01.01.06.015 - Ölçme ve Değerlendirmede Yenilikçi Yaklaşımlar Semineri	2022	2022000996
		2.01.01.02.065 - Neuro Linguistic Programming (NLP) ye Giriş Semineri	2022	2022001017
		2.01.01.02.067 - Öğretmen Olmak Semineri	2022	2022001018
		2.02.06.06.004 - Sosyal Medya Kullanımı ve İletişim Semineri	2022	2022001023
		2.02.09.02.016 - Sınıf Öğretmenlerinin Matematik Öğretim Becerilerinin Geliştirilmesi Semineri	2022	2022001520
		2.01.03.01.080 - Bağlılıkla Mücadele Semineri 1	2023	2023002107
		2.01.03.01.103 - Türklerin Dünya Tarihindeki Yeri Semineri	2023	2023002453
		2.01.03.01.137 - Okul Kültürünün Geliştirilmesi Semineri	2023	2023003856
		2.01.03.01.185 - MEB Birim Amirlerinin Öğretmen Bilgilendirme Semineri	2023	2023007736
		4.02.02.01.001 - İlk Yardım Eğitimi Kursu	2023	2023340726
		2.02.05.04.001 - Origami (Kâğıt Katlama) Kursu	2023	2023344414
		2.01.01.09.052 - Psikolojik Sağlık Eğitimi Kursu	2023	2023344810
Uğur YARDIM	Müdür Yardımcısı	4.01.01.02.001 - AB Proje Hazırlama Teknikleri Kursu	2016	2016340178
		Özel Eğitim Hizmetleri Semineri	2016	2016341568
		Okul Tabanlı Afet Eğitimi Semineri	2016	2016342201
		1.02.01.01.005 - Etkili Dinleme ve İletişim Kurma Kursu	2017	2017340233
		2.02.08.11.001 - Çalışanların Temel İş Sağlığı ve Güvenliği Eğitimi Kursu	2018	2018342055
		4.01.04.02.028 - Okul Yöneticilerinin Kapsayıcı Eğitim Bağlamında Uzaktan Eğitim, Tasarım ve Yönetim Becerilerinin Geliştirilmesi Kursu	2020	2020000486
		Özel Ulaştırma Hizmetleri Mesleki Eğitim ve Geliştirme (SRC) Teorik ve Uygulama Sınav Sorumlusu Semineri	2020	2020342443
		2.01.03.01.006 - Mesleki Çalışma - Kapsayıcı Eğitim Semineri	2021	2021001116

	2.02.09.01.007 - Zekâ Oyunları 1 Uzaktan Eğitimi Kursu	2022	2022000055
	2.01.02.01.002 - Robotik ve Kodlama (Temel Düzey) Eğitimi Kursu	2022	2022000083
	2.02.08.15.010 - Bilgisayar Destekli Robot Tasarımı Kursu	2022	2022000116
	2.02.09.01.008 - Zekâ Oyunları 2 Uzaktan Eğitimi Kursu	2022	2022000273
	2.01.01.02.051 - Şanlıurfa Arkeoloji Müzesi ve Göbeklitepe Müze Kiti Uzaktan Eğitim Semineri	2022	2022000392
	1.02.02.01.009 - Sanal Gerçeklik Uygulamaları ile Kariyer Rehberliği Semineri	2022	2022000436
	3.03.01.02.002 - Uzman Öğretmenlik Eğitim Programı Semineri	2022	2022001047
	2.02.09.02.015 - İlkokulda Gelişim ve Öğrenmenin Değerlendirilmesi Semineri	2022	2022001269
	2.02.09.02.016 - Sınıf Öğretmenlerinin Matematik Öğretim Becerilerinin Geliştirilmesi Semineri	2022	2022001520
	2.01.01.02.074 - Sorumluluk, Liderlik ve Değerler Eğitimi Semineri	2022	2022001577
	2.02.03.05.020 - Sorgulama Temelli Matematik Eğitimi Semineri	2022	2022001607
	4.01.03.01.023 - Protokol Kuralları Kursu	2022	2022340146
	1.02.03.01.011 - Öfke Yönetimi Kursu	2022	2022340147
	2.01.03.01.080 - Bağımlılıkla Mücadele Semineri 1	2023	2023001966
	2.01.03.01.103 - Türklerin Dünya Tarihindeki Yeri Semineri	2023	2023002706
	2.02.04.01.071 - Özel Yetenekli Öğrencilerin Ayırt Edici Özellikleri Semineri	2023	2023003870
	2.01.03.01.185 - MEB Birim Amirlerinin Öğretmen Bilgilendirme Semineri	2023	2023007736
	4.02.02.01.001 - İlk Yardım Eğitimi Kursu	2023	2023346016

Tablo 17: Öğretmenlerin Hizmet Süreleri (Yıl İtibarıyla)

ÖĞRETMENLER	Branşı	Kadın	Erkek	Hizmet Yılı
Fatma Tuba KÜTÜK	OKUL ÖNCESİ	X		15
Filiz AKMAN	OKUL ÖNCESİ	X		15
Gülşen ÇATINKAYA	OKUL ÖNCESİ	X		17
Hülya YAVUZ	OKUL ÖNCESİ	X		15
Ceren ŞİMŞEK	REHBER ÖĞRETMEN	X		13
Ömer CİMEM	REHBER ÖĞRETMEN		X	14
Alper GENÇER	İNGİLİZCE ÖĞRETMENİ		X	24
Agâh TUNCA Y	SINIF ÖĞRETMENİ		X	39
Arife AKÇAY	SINIF ÖĞRETMENİ	X		34
Ayşe TUFAN	SINIF ÖĞRETMENİ	X		30
Dilek ŞAHİN	SINIF ÖĞRETMENİ	X		38
Ebru Gökçe TELÖR	SINIF ÖĞRETMENİ	X		27
Fatma BAKİ	SINIF ÖĞRETMENİ	X		29
Gülhan ÖZTÜRK	SINIF ÖĞRETMENİ	X		27
Hasan KELEŞ	SINIF ÖĞRETMENİ		X	29
Hatice Nur SAĞANAK	SINIF ÖĞRETMENİ	X		9
Işıl GÜR	SINIF ÖĞRETMENİ	X		30
Kadire KARADAĞ	SINIF ÖĞRETMENİ	X		33

Nalan İNANÇ	SINIF ÖĞRETMENİ	X		30
Nuriye Candan VANER	SINIF ÖĞRETMENİ	X		28
Semra AKGÜL	SINIF ÖĞRETMENİ	X		22
Seval TÜRKMEN	SINIF ÖĞRETMENİ	X		27
Songül YÜNEYOĞLU	SINIF ÖĞRETMENİ	X		27
Şeyda EDİS DEMİRKAYA	SINIF ÖĞRETMENİ	X		4
Şükriye ÖZGEN	SINIF ÖĞRETMENİ	X		27

Tablo 18: Kurumda Gerçekleşen Öğretmen Sirkülasyonu

	Yıl İçerisinde Kurumdan Ayrılan Öğretmen Sayısı			Yıl İçerisinde Kurumda Göreve Başlayan Öğretmen Sayısı		
	2021	2022	2023	2021	2022	2023
TOPLAM	0	0	3	1	0	3

Tablo19: Kurumdaki Mevcut Hizmetli/Memur Sayısı

Sıra No	Görevi	Erkek	Kadın	Eğitim Durumu	Hizmet Yılı
1	Hizmetli		1	İLKOKUL	8 Yıl
2	Hizmetli		1	ORTAOKUL	4 Yıl
3	Hizmetli		1	İLKOKUL	2 Yıl
4	Hizmetli		1	İLKOKUL	2Yıl
5	Hizmetli		1	İLKOKUL	3 Yıl

Tablo20: Çalışanların Görev Dağılımı

Çalışanın Ünvanı	Görevleri
Okul Müdürü	<ol style="list-style-type: none">1. Kanun, tüzük, yönetmelik, yönerge, program ve emirlere uygun olarak görevlerini yürütmeye,2. Okulu düzeninden sorumludur, Okulu farklı bir yaşam alanı olarak öğrenci ve öğretmen ihtiyaçlarına göre dizayn eder3. Okulu denetler.4. Okulun amaçlarına uygun olarak yönetilmesinden, değerlendirilmesinden ve geliştirmesinden sorumludur.5. Okul müdürü, görev tanımında belirtilen diğer görevleri de yapar.6. Tüm öğretmenlerin dersini dinler ve rehberlik yapar.7. Öğrenci ve tüm çalışanlara eğitim liderliği yapar.8. İş sağlığı güvenliği ile ilgili aksaklıkları tespit eder gerekli tedbirleri alır.
Müdür Yardımcısı	<ol style="list-style-type: none">1. Müdürün yardımcısıdır.2. Müdürün olmadığı zamanlarda müdüre vekâlet eder.3. Okulun her türlü eğitim-öğretim, yönetim, öğrenci, personel, tahakkuk, ayniyat, yazışma, eğitici etkinlikler, yatılılık, bursluluk, güvenlik, beslenme, bakım, koruma, temizlik, düzen, nöbet, halkla ilişkiler gibi işleriyle ilgili olarak Okul Müdürü tarafından verilen görevleri yapar.4. İş sağlığı güvenliği ile ilgili aksaklıkları tespit eder gerekli tedbirleri komisyona iletir.
Öğretmenler	<ol style="list-style-type: none">1. Dersler branş öğretmenleri tarafından okutulur.2. Öğretmenler, kendilerine verilen sınıfın veya şubenin derslerini, programda belirtilen esaslara göre plânlamak, okutmak, bunlarla ilgili uygulama ve deneyleri yapmak, ders dışında okulun eğitim öğretim ve yönetim işlerine etkin bir biçimde katılmak ve bu konularda kanun, yönetmelik ve emirlerde belirtilen görevleri yerine getirmekle yükümlüdürler.3. Okulun bina ve tesisleri ile öğrenci mevcudu, okul müdürlüğünce düzenlenen nöbet çizelgesine göre öğretmenlerin, normal öğretim yapan okullarda gün süresince nöbet tutmaları sağlanır.4. Yönetici ve öğretmenler; Resmî Gazete, Tebliğler Dergisi, genelge ve duyurulardan elektronik ortamda yayımlananları Bakanlığın web sayfasından takip eder.5. Elektronik ortamda yayımlanmayanları ise okur, ilgili yeri imzalar ve uygularlar.6. Öğretmenler dersleri ile ilgili araç-gereç, laboratuvar ve işliklerdeki eşyayı, okul kütüphanesindeki kitapları korur ve iyi kullanılmasını sağlarlar.7. İş sağlığı güvenliği ile ilgili aksaklıkları tespit eder gerekli tedbirleri komisyona iletir.8. Kendi zümresi ve diğer zümreler ile etkileşim halinde olmak
Yardımcı Hizmetler Personeli	<ol style="list-style-type: none">1. Yardımcı hizmetler sınıfı personeli, okul yönetiminin yapılacak plânlama ve iş bölümüne göre her türlü görevi yerine getirmek,2. Hizmet yerlerini temizlemek,3. Aydınlatmak ve ısıtma yerlerinde çalışmak,4. Okula getirilen ve çıkarılan her türlü araç-gereç ve malzeme ile eşyayı taşıma ve yerleştirme işlerini yapmakla yükümlüdürler.5. Bu görevlerini yaparken okul yöneticilerine ve nöbetçi öğretmene karşı sorumludurlar.

Tablo 21: Okul/Kurum Rehberlik Hizmetleri

Mevcut Kapasite				Mevcut Kapasite Kullanımı ve Performans						
Psikolojik Danışman Norm Sayısı	Görev Yapan Psikolojik Danışman Sayısı	İhtiyaç Duyulan Psikolojik Danışman Sayısı	Görüşme Odası Sayısı	Danışmanlık Hizmeti Alan			Rehberlik Hizmetleri İle İlgili Düzenlenen Eğitim/Paylaşım Toplantısı vb. Faaliyet Sayısı			
				Öğrenci Sayısı	Öğretmen Sayısı	Veli Sayısı	Öğretmenlere Yönelik	Öğrencilere Yönelik	Velilere Yönelik	
2	2	0	1	620	25	600	3	10	5	

Teknolojik Kaynaklar

Teknolojik kaynaklar başta olmak üzere okulumuzda bulunan çalışır durumdaki donanım malzemesine ilişkin bilgiye alttaki tabloda yer verilmiştir.

Tablo 22: Teknolojik Kaynaklar

Akıllı Tahta Sayısı	19	TV Sayısı	3
Masaüstü Bilgisayar Sayısı	9	Yazıcı Sayısı	5
Taşınabilir Bilgisayar Sayısı	14	Fotokopi Makinası Sayısı	1
Projeksiyon Sayısı	5	İnternet Bağlantı Hızı	16Mbps

Mali Kaynaklar

Okulumuzun genel bütçe ödenekleri, okul aile birliđi gelirleri ve diđer katkılarda dâhil olmak üzere gelir ve giderlerine ilişkin son iki yıl gerçekleşme bilgileri alttaki tabloda verilmiştir.

Tablo 23: Kaynak Tablosu

Kaynaklar	2024	2025	2026	2027	2028
Genel Bütçe					
Okul Aile Birliđi	2 000 000	2 500 000	3 000 000	3500 000	4 000 000
Özel İdare	0	0	0	0	0
Kira Gelirleri	21 000	30 000	38 000	45 000	50 000
Döner Sermaye	0	0	0	0	0
Dış Kaynak/Projeler	0	0	0	0	0
Diđer	0	0	0	0	0
TOPLAM	2 021 000	2 530 000	3 038 000	3545 000	4 050 000

Tablo 24: Harcama Kalemler

Harcama Kalemi	Çeşitleri
Personel	Sözleşmeli olarak çalışan temizlik personelinin ücret, vergi, sigorta vb. giderleri
Onarım	Okul binası ve tesisatlarıyla ilgili her türlü küçük onarım; makine, bilgisayar, yazıcı vb. bakım giderleri
Sosyal-sportif faaliyetler	Mezuniyet vb. etkinlikler ile ilgili giderler
Temizlik	Temizlik malzemeleri alımı
İletişim	Posta, mesaj giderleri
Kırtasiye	Her türlü kırtasiye ve sarf malzemesi giderleri

Tablo 25: Gelir-Gider Tablosu

Yıllar	Gelir Miktarı	Gider Miktarı
2021	244.038,27	157.367,27
2022	455.800,38	630.636,36
2023	1.248.487,40	963.063,54

YILLAR	2021		2022		2023	
HARCAMA KALEMLERİ	GELİR	GİDER	GELİR	GİDER	GELİR	GİDER
Temizlik		9.518,60		20.546,01		32.008,79
Küçük Onarım		13.814,40		39.782,73		70.560,50
Diğer Harcamalar	244.038,27TL	64.777,76	455.800,38TL	287.455,43	1.248.487,40TL	163.273,07
Kırtasiye		11.405,00		3.438,20		5.600,10
Personel		57.851,51TL		279.413,99 TL		691.621,08 TL
GENEL		157.367,27TL		630.636,36TL		963.063,54TL

POLİTİK, EKONOMİK, SOSYOKÜLTÜREL, TEKNOLOJİK, YASAL VE EKOLOJİK (PESTLE) ANALİZİ

Türk eğitim sisteminin genel yapısı, eğitim sisteminde yeniden yapılanma, eğitimde sosyal diyalog, PEST (politik, ekonomik, sosyal ve teknolojik) analizi ve üst politika belgelerinde yer alan eğitimle ilgili hedefler analiz edilmiştir.

Türk Milli Eğitim sistemi, örgün ve yaygın eğitim olmak üzere iki ana bölümden oluşmaktadır. Örgün eğitim; okul öncesi eğitimi, ilköğretim, ortaöğretim ve yükseköğretim kurumlarını kapsar. Yaygın eğitim; örgün eğitim yanında veya dışında düzenlenen eğitim faaliyetlerinin tümünü kapsar.

1990'lı yıllardan itibaren özellikle gelişmiş ülkelerdeki eğilimler, eğitim sistemlerinin hayat boyu öğrenme yaklaşımıyla yeniden düzenlenmesi ve bu alandaki gelişmelere süreklilik kazandırılması yönündedir.

8 ve 9. Kalkınma Planlarında, Türk eğitim sisteminin hayat boyu öğrenme yaklaşımıyla yeniden düzenlenmesi öngörülerek, yatay ve dikey geçişlerin kolaylaştırılması, yetişkinlerin öğrenmelerini özendirme, kızların okula devamını sağlama, gönüllülerin eğitime katkısını teşvik, eğitime daha fazla kaynak ayırma gibi hayat boyu öğrenmenin ilkeleriyle örtüşen önemli gelişmeler sağlanmışsa da bunların sistematik bir bütünlüğe kavuşturulması gerekli görülmektedir. Küreselleşmenin oluşturduğu yenedünya düzeninde; yeni arayışlar, yeni yapılanmalar ile hızlı bir değişim başlamıştır. Bu hızlı değişim ve gelişim sürecinin iş alanlarına ve mesleklere yansımalarının gereği olarak eğitimdeki klasik tür ve kademelendirme anlayışı yerini yeni teknolojilere göre programlar belirleme yaklaşımına bırakmıştır. Bu nedenle, en gelişmiş ülkeler bile eğitim sistemlerini sürekli geliştirme ve eğitimde niteliği yükseltme arayışı içine girmişlerdir.

Türk eğitim sisteminin kendisinden bekleneni yerine getirmesi için izlenmesi öngörülen politikalar: Türk eğitim sistemi ve yönetiminin ülkemizin insan kaynaklarının en etkin şekilde gelişmesini destekleyecek yapı ve işleyişe kavuşturulması, Eğitim fırsat ve imkânlarının herkes için erişilebilir kılınması, Kaliteli eğitim fırsat ve imkânlarının yaygınlaştırılması, Eğitimde kalite güvence sisteminin oluşturulmasıdır.

Bu politikalara ulaşılması için; Açık sistem olmanın tüm özelliklerini taşıyan eğitime ilişkin düzenlemeleri, toplumun tüm kesimlerinin katkı ve katılımlarına açık bir yaklaşımla şekillendirilmesi, Kamu kaynaklarından eğitime ayrılan kaynakların çeşitlendirilerek artırılması ve bunların etkin ve verimli kullanılması önemlidir.

PEST analizi, "Politik, Ekonomik, Sosyal ve Teknolojik Analizler" ifadesinin kısaltması ve stratejik yönetim süreci için yapılan dış çevre analizinde makro düzeydeki çevresel faktörlerin analizidir. Organizasyonun dikkate alması gereken makro düzeydeki çevresel faktörler hakkında bir resim ortaya koyar.

PEST analizi, genellikle bir organizasyon ya da ürünün hangi noktada olduğunu ve nereye doğru gittiğini, içeride olan olayları bir süre sonra etkileyecek dış çevredeki gelişmeler çerçevesinde tespit etmek için kullanılan bir araçtır. PEST analizi, faaliyet gösterilen çevredeki büyük resmin görülmesine ve bu çevrede organizasyon için fırsat ve tehdit olarak algılanabilecek olan faktörlerin tespit edilmesine yardımcı olan çok kullanışlı bir analiz aracıdır. Organizasyonun dış çevresinin iyi analiz edilmesiyle fırsatlar avantaja çevirebilir, tehditler en aza indirilebilir.

PEST analizi, özellikle pazar büyümesi ya da küçülmesi ile ortaya çıkan riskleri ve bu riskler karşısında organizasyonun pozisyonunun ne olduğunun anlaşılması için çok kullanışlı bir araçtır.

Kurumu bir şekilde etkileyen dış çevre faktörleri, organizasyonun kontrolü ve etkisi dışındadır; ancak ürün geliştirme, iş planları, stratejik planlar ortaya koyma aşamasında bilinmesi ya da tahmin edilmesi çok önemlidir. Bu inceleme ve tahmin işlemleri için de PEST analizi, çok önemli bir analiz aracı olarak karşımıza çıkmaktadır.

Okulumuzu etkileyebilecek dışsal değişimler, eğilimler değerlendirilmeye ve politik, ekonomik, sosyal ve teknolojik (PEST) faktörler belirlenmeye çalışılmıştır. Okulumuzun faaliyet alanında; dünya ve ülkemizdeki durum, gelişmeler, kritik konular ve bu konuların kurumu nasıl etkileyebileceği dikkate alınmıştır.

Tablo 26: 3. Selim İlkokulu Müdürlüğü PESTLE Analizi

Politik Faktörler	Temel Eğilimler	İlişki
Hükümet politikaları MEB programları	Kurumda kamu yönetimi reform çabaları, yönetim ve değerlendirme araçlarının uygulanması ve takibi, Stratejik planlama kavramının devletin özel ve resmi kurumlarıyla birlikte, kurumun genel işleyişi içinde yer alması, planın uygulanması, Kurumdaki tüm paydaşlarla projelerin gerçekleştirilmesi, Yapılandırmacı anlayışa uygun eğitim öğretim ortamlarının düzenlenmesi	Kaynakların etkili ve verimli kullanımını sağlar. Paydaşların memnuniyetini artırır. Eğitimde fırsat eşitliğini sağlar. Öğrenmenin bireylerin geçmiş yaşantılarında öğrendiklerinin üzerine inşa edilmesini sağlar. Okul, yaşama hazırlık yerine yaşamın kendisi olarak tanımlanır. Gerçek yaşamda karşılaşılan problemlerin çözülmesi temel amaç olmalıdır.
Ekonomik Faktörler	Temel Eğilim	İlişki

Ülkede ekonomik durum	Hükümet politikalarıyla ülke ekonomisindeki önceliklerin değişmesi sonucunda okulun önceliklerinin de değişmesi, Personeldeki nitelik ve becerilerdeki artışın kurumun kalitesindeki artışı sağlaması,	Eğitimde kalite ve niteliği etkiler. Motivasyonu etkiler. Eğitime olan ilgiyi etkiler. Yararlanıcı memnuniyeti artar.
Sosyo-Kültürel Faktörler	Temel Eğilimler	İlişki
Tüketici eğilimlerinin değişmesi Çalışma ve boş zaman eğilimleri Toplumdaki etkili değerler (Toplum kültürü)	Bilginin, refaha ve mutluluğa ulaşmada ana itici güç olarak belirmesi; vatandaşın daha nitelikli eğitime yönelmesi, Bilinçli velilerin çocuklarının değişik ihtiyaçlarına, doğal yeteneklerine ve ilgi alanlarına odaklanmasını sağlaması, Erken eğitimin çocukların gelişimi ve örgün eğitimdeki başarıları üzerindeki önemli etkilerinin olması neticesinde okul öncesi eğitime önem verilmesi, Bireylerin kendilerini çok yönlü geliştirebilmeleri için uygun ortamları bulması, Kişisel gelişime önem verilmesi.	Öğrenme-öğretme ortamlarının kalitesi artar. Sportif, kültürel ve sanatsal faaliyetler artar. Nitelikli insan gücü artar. Verimlilik artar. Toplumsal iletişim ve iş birliği artar. Paydaşların üst düzey düşünme becerilerine bakış açısı değişir.
Teknolojik Faktörler	Temel Eğilimler	İlişki
Teknoloji kullanımının yaygınlığı ve yeni teknolojiler	“e-devlet” uygulamalarıyla birlikte MEB’in MEBBİS sistemindeki e uygulamalarının yaygınlaşması, Kurum içinde bilginin hızlı üretimi,	Bürokrasinin azalması, işlerin kolaylaşmasını sağlar. Hizmet kalitesi artar.

Destekler	erişilebilirlik ve kullanılabilirliğinin gelişmesi, Kurum içinde teknolojinin sağladığı yeni öğrenme, etkileşim ve paylaşım olanaklarının artması,	Kuruma olan güven artar. Bilgiye erişim ve ulaşım kolaylaşır Alternatif kullanım kolaylığı sağlar Elektronik iletişimin durması neticesi iş ve veri kaybı olabilir.
Yasal Faktörler	Temel Eğilimler	İlişki
Küresel yasal düzenlemeler	Eğitimde iş birliklerine imkân sağlaması Eğitimle ilgili kurumların küresel olarak değerlendirilebilmesi	Yasal düzenlemelerden yararlanarak eğitimde uluslararası iş birliklerinin güçlendirilmesi
Çevresel Faktörler	Temel Eğilimler	İlişki
Depremlerin yaşanması	Eğitime erişimi engellemesi	Mücbir sebeplere dayanan durumlar için acil telafi eğitim programlarının hazırlanması Eğitim öğretimin erken kademelerinden itibaren afet bilincinin geliştirilmesine yönelik çalışmaların yapılması Eğitim kurumlarının çevre dostu uygulamaları benimsemesi yönünde politikalar belirlenmeli
Sürdürülebilir eğitim politikalarının oluşturulması	Çevre dostu eğitim materyalleri ve uygulamaların eksikliği Çevresel düzenlemelerin maliyetleri ve uyum zorluğu Eğitim kurumlarının çevre dostu uygulamaları benimsemesi yönünde politikalar belirlenmeli	

GÜÇLÜ YÖNLER, ZAYIF YÖNLER, FIRSATLAR VE TEHDİTLER (GZFT) ANALİZİ

Okulumuzun temel istatistiklerinde verilen çalışan bilgileri, bina bilgileri, teknolojik kaynak bilgileri ve gelir gider bilgileri ile paydaş anketleri sonucunda ortaya çıkan sorun ve gelişime açık alanlar iç ve dış faktör olarak değerlendirilerek GZFT tablosunda belirtilmiştir. Dolayısıyla olguyu belirten istatistikler ile algıyı ölçen anketlerden çıkan sonuçlar tek bir analizde birleştirilmiştir.

Kurumun güçlü ve zayıf yönleri donanım, malzeme, çalışan, iş yapma becerisi, kurumsal iletişim gibi çok çeşitli alanlarda kendisinden kaynaklı olan güçlülükleri ve zayıflıkları ifade etmektedir ve ayrımda temel olarak okul müdürlüğü kapsamında bakılarak iç faktör ve dış faktör ayrımı yapılmıştır.

İçsel Faktörler

Tablo 27: GZFT Analizi

Güçlü Yönler

Öğrenciler	<ul style="list-style-type: none">• Sınıf mevcutlarının eğitim-öğretime elverişli olması• Öğrencilerin okula devamının sağlanması• Disiplinsizlik ve karmaşa bulunmaması• Öğrenci, öğretmen, veli ilişkilerinin iyi olması• Öğrenci devamsızlığının az olması
-------------------	---

Çalışanlar	<ul style="list-style-type: none">• Kendini geliştiren, gelişime açık ve teknolojiyi kullanan öğretmenlerin olması• Deneyimli ve tecrübeli bir öğretmen kadrosu olması• Deneyimli ve tecrübeli bir idari kadronun bulunması• İdari kadronun resmi iş ve işlemleri zamanında yapması• Okulda yer alan tüm personelin özverili bir şekilde çalışması• Personelin iletişim becerilerinin güçlü olması
Veliler	<ul style="list-style-type: none">• Veliler okulun yaptığı çalışmalara katılması• Veli, idare ve öğretmen ilişkilerinin sevgi ve saygı çerçevesinde sürmesi• Velilerin okul yönetici ve öğretmenlerine güven duyması• Velilerin öğrenciler ile ilgili öğretmenlerle rahatlıkla iletişim kurabilmesi• Veli eğitim ve ekonomik düzeyinin yüksek olması

İLKOKULU

1791

Bina ve Yerleşke	<ul style="list-style-type: none">• Binanın deprem sonrası yapılmış olması• Okulun geniş bir bahçesinin olması• Okulun konumunun sosyal ve kültürel faaliyetlerin yapıldığı merkezlere ulaşım açısından kolay bir yerde olması• Okul kapısında güvenlik görevlisinin bulunması• Okulun kantinin olması• Koridorların ve sınıfların geniş olması• Isınmasının yeterli olması• Derslik başına düşen öğrenci sayısının standartlara uygun olması
Donanım	<ul style="list-style-type: none">• Her sınıfta bilgisayar, projeksiyon ve yazıcı bulunması• Her katta ve bahçede güvenlik kameralarının yer alması• Her sınıfta ve katta farklı konularda öğrencileri bilgilendirici panoların bulunması• ADSL bağlantısının bulunması• Okul bahçesinde ve koridorlarda oyun alanlarının bulunması
Bütçe	<ul style="list-style-type: none">• Okul aile birliği bütçesine yönelik gelirin artış göstermesi• Okul Aile Birliğinin iş birliğine açık olması

Yönetim Süreçleri	<ul style="list-style-type: none">• Okulda idari işlerin resmiyete uygun şekilde zamanında yapılması• Kurumda resmi tüm duyuruların çalışanlara zamanında iletilmesi• Resmi kurum ve sivil toplum kuruluşlarıyla yönetimin proje temelli iyi ilişkiler içinde olması• Okulda alınacak kararlarda tüm personelin fikirlerinin sorulması
İletişim Süreçleri	<ul style="list-style-type: none">• Okulda öğretmen ve yönetici iş birliğinin güçlü olması• Okul Aile Birliğinin iş birliğine açık olması• Veli, öğretmen ve öğrenciler okul yönetimine öneri ve şikâyetlerini iletebilmesi• Çalışanlarla ikili iletişim kanallarının açık olması.• Okul sitesinin aktif olarak kullanılması

**3. SELİM
İLKOKULU**
1791

Zayıf Yönler

Öğrenciler	<ul style="list-style-type: none">• Okulun bulunduğu çevrede genellikle yaşlı nüfus olması nedeniyle öğrencinin az olması• Öğrencilerin şiddet içeren teknolojik oyunlara bağımlılığının artması
Çalışanlar	<ul style="list-style-type: none">• Maddi şartların yetersizliği nedeniyle çalışanların motivasyon eksikliği• Çalışanların teknolojik aletleri kullanımı konusunda yetersiz kalması
Veliler	<ul style="list-style-type: none">• Okulun bulunduğu çevrede velilerin eğitime bakış açısı.• Velinin aşırı korumacı yaklaşımı
Bina ve Yerleşke	<ul style="list-style-type: none">• Spor salonu olmaması
Donanım	<ul style="list-style-type: none">• Akıllı tahta olmaması
Bütçe	<ul style="list-style-type: none">• Personel giderleri ve temizlik giderlerinin fazla olması.• Öğrenci velilerinin maddi desteğinin sınırlı olması
Yönetim Süreçleri	<ul style="list-style-type: none">• İdari personelin az olması
İletişim Süreçleri	<ul style="list-style-type: none">• Proje, beceri üretme potansiyelinin düşük olması

Dışsal Faktörler

Fırsatlar

Politik	<ul style="list-style-type: none">• Yerel Yönetimin eğitim hizmetlerine yönelik duyarlılığı• Mülki ve yerel yetkililerle olan diyalog ve iş birliğinin olumlu olması• Milli Eğitim Bakanımızın eğitimin içinden gelmesi vesorum alanlarını bilmesi.• Bakanlığımızın ücretsiz ders kitabı dağıtımını uygulaması
Ekonomik	<ul style="list-style-type: none">• Okulun bulunduğu çevrenin genel gelir durumunun iyi olması• Gerektiğinde hayırseverlerin ve İlçe Milli Eğitim Müdürlüğü'nün gerekli yardımı yapması
Sosyolojik	<ul style="list-style-type: none">• Yakın sosyal çevrede ve şehir ölçeğinde eğitim kurumuna destek olma eğiliminin yüksek olması• Velilerimizin genellikle genç yaşta oluşu ve bu nedenle çocuklarıyla daha iyi ilgilenebilmeleri• İlçemizin tarihi dokusunun zenginliği• Kaliteli eğitim ve öğretime ilişkin talebin artması
Teknolojik	<ul style="list-style-type: none">• Teknolojik araçlara öğrenci ve velilerin kolaylıkla ulaşabilmesi• İnternet olanakları• Okulun sahip olduğu teknolojik araçlar• Teknolojinin sağladığı yeni öğrenme ve etkileşim-paylaşım olanakları

Mevzuat-Yasal	<ul style="list-style-type: none"> • İlköğretim iş ve işlemlerine yönelik mevzuatlara kolaylıklulaştırılması • Eğitimde sürekli değişen politikalarının geliştirilmesi.“Bir Milyon Öğretmen, Bir Milyon Fikir” projesi kapsamında öğretmenlerden gelen fikirlerin Bakanlık tarafından mevzuata dönüştürülmesi.
Ekolojik	<ul style="list-style-type: none"> • “Sıfır Atık” ve “İstanbul’un Ağaçları (Okul Bahçelerinde)” projelerine okulumuzun da tam anlamıyla dâhil olması • Okul çevresinde gürültü kirliliğinin az olması

Tehditler

Politik	<ul style="list-style-type: none"> • Yasal değişikliklerin sık yapılması • Globalleşme ile birlikte gelişmiş ülke ve yüksek teknolojiye sahip kurumlarla yaşanan rekabetin olumsuz etkilerinin eğitim ve öğretime yansımaları
Ekonomik	<ul style="list-style-type: none"> • Sosyal kesimler arasındaki ekonomik ve kültürel kopukluklar
Sosyolojik	<ul style="list-style-type: none"> • Parçalanmış ve problemlili aileler
Teknolojik	<ul style="list-style-type: none"> • Öğrenci ve ailelerde oluşan aşırı teknoloji kullanımı sorunu • İnternet ortamında oluşan bilgi kirliliğinin, doğru ve güvenilir bilgiyi ayırt etmede güçlük yaratması • Medyanın eğitim üzerinde olumsuz etkileri • Kurumda teknolojik alt yapının yenilenememesi

Mevzuat-Yasal	<ul style="list-style-type: none">• Sürekli deęişen Eęitim politikaları• İlköğretim Kurumları yönetmelięinin öğrenci disiplini ile ilgili maddelerinin yetersizlięi
Ekolojik	<ul style="list-style-type: none">• Nüfus rejimindeki istikrarsızlık• Artan hareketlilik• Yeşil alanların azlıęı ve okulların doğadan kopuk bir mimari anlayışına sahip olması, öğrencilerin doğaya yabancılaşması



Tespitler ve İhtiyaçların Belirlenmesi

Tablo 28 : Tespitler ve İhtiyaçlar

DURUM ANALİZİ AŞAMALARI	TESPİTLER/ SORUN ALANLARI	İHTİYAÇLAR/GELİŞİMLERİ
Uygulanmakta Olan Stratejik Planın Değerlendirilmesi	<ul style="list-style-type: none">Hedeflerin paydaş beklentilerini tam olarak ifade edecek şekilde ihtiyaçları karşılayacak sayıda olmaması	<ul style="list-style-type: none">Hedeflerin, stratejik planda yer alan analizlerin tamamı değerlendirilerek, içerik ve sayı bakımından iyi ifade edilmesi
Mevzuat Analizi	<ul style="list-style-type: none">Özel sektör kuruluşları, üniversiteler ve yerel kuruluşlar ile işbirliği gerektiren çalışmalarda, Kurum ve kuruluşların mevzuat farklılığından kaynaklanan sorunlar	<ul style="list-style-type: none">Özel sektör, üniversite ve yerel kuruluşlarla düzenlenen protokollerde mevzuatla birlikte kurumumuzun mevcut durumu ve kuruluş politikalarının birlikte değerlendirilmesi
Üst Politika Belgeleri Analizi*		<ul style="list-style-type: none">Stratejik Plan Hazırlama, Performans Programı ve Faaliyet Raporu Hazırlama, Stratejik Yönetim Süreci ile ilgili diğer iş ve işlemler
Paydaş Analizi	<ul style="list-style-type: none">Paydaşların çeşitliliği ve paydaş kitlesinin nicel büyüklüğü,İdarenin sorumluluk veya yetki alanı dışında paydaş beklentilerinin bulunması	<ul style="list-style-type: none">Paydaşların idareden beklentilerinin faaliyet alanlarıyla uyumu sağlanmalı, plan döneminde kurumsal faaliyetler hakkında paydaşlara düzenli bilgilendirme yapılması
İnsan Kaynakları Yetkinlik Analizi	<ul style="list-style-type: none">Okul öğrenci kapasitesine göre Yardımcı hizmetlerde görev alan personel sayısı yetersizdir.	<ul style="list-style-type: none">Yardımcı hizmetlerde görev alan personel sayısının artırılmasının sağlanması
Kurum Kültürü Analizi	<ul style="list-style-type: none">Stratejik Yönetim kapsamında kuruma yeni gelen personelin kurum kültürüne adaptasyonu	<ul style="list-style-type: none">Kurum içi belirlenen personel yardımıyla yeni gelen personelin kurum kültürüne yönelik adaptasyon sürecinin tamamlanması
Fiziki Kaynak Analizi	<ul style="list-style-type: none">Okul Bahçesinin yetersiz olması oyun alanlarını kısıtlamaktadır.	<ul style="list-style-type: none">Okulumuz bahçesine ve bina koridorlarına yeni oyun alanlarının çizilmesi, oluşturulması

Teknoloji ve Bilişim Altyapısı Analizi	• İdareci, Öğretmen ve öğrencilerin ihtiyaçlarını karşılayacak internetinde kopmalar yaşanabilmesi	• Gerekli donanımın sağlanması
Mali Kaynak Analizi	• Personel ücretlerinin oluşturduğu yekün sebebiyle Okul Aile Birliğinin maddi kaynak oluşturma çabası	• Harcama planlamalarında mali kaynaklarda meydana gelecek öngörülemeyen değişikliklerin dikkate alınması

Gelişim Sorun ve Alanlarımız

Gelişim ve sorun alanları analizi ile GZFT analizi sonucunda ortaya çıkan sonuçların planın geleceğe yönelim bölümü ile ilişkilendirilmesi ve buradan hareketle hedef, gösterge ve eylemlerin belirlenmesi sağlanmaktadır.

Gelişim ve sorun alanları ayrımında eğitim ve öğretim faaliyetlerine ilişkin üç temel tema olan Eğitime Erişim, Eğitimde Kalite ve Kurumsal Kapasite kullanılmıştır. Eğitime erişim, öğrencinin eğitim faaliyetine erişmesi ve tamamlamasına ilişkin süreçleri; Eğitimde kalite, öğrencinin akademik başarısı, sosyal ve bilişsel gelişimi ve istihdamı da dâhil olmak üzere eğitim ve öğretim sürecinin hayata hazırlama evresini; Kurumsal kapasite ise kurumsal yapı, kurum kültürü, donanım, bina gibi eğitim ve öğretim sürecine destek mahiyetinde olan kapasiteyi belirtmektedir.

Tablo 29: Gelişim Sorun ve Alanlarımız

Eğitime Erişim	Eğitimde Kalite	Kurumsal Kapasite
Okullaşma Oranı	Akademik Başarı	Kurumsal İletişim
Okula Devam/ Devamsızlık	Sosyal, Kültürel ve Fiziksel Gelişim	Kurumsal Yönetim
Okula Uyum, Oryantasyon	Sınıf Tekrarı	Bina ve Yerleşke
Özel Eğitime İhtiyaç Duyan Bireyler	İstihdam Edilebilirlik ve Yönlendirme	Donanım
Yabancı Öğrenciler	Öğretim Yöntemleri	Temizlik, Hijyen
Hayat boyu Öğrenme	Ders araç gereçleri	İş Güvenliği, Okul Güvenliği
	Ulusal ve Uluslar Arası yarışmalar, Projeler	Taşıma ve servis

Gelişim ve sorun alanlarına ilişkin GZFT analizinden yola çıkılarak saptamalar yapılırken yukarıdaki tabloda yer alan ayrımda belirtilen temel sorun alanlarına dikkat edilmesi gerekmektedir.

3.BÖLÜM : GELECEĞE BAKIŞ

GELECEĞE BAKIŞ

Okul Müdürlüğümüzün Misyon, vizyon, temel ilke ve değerlerinin oluşturulması kapsamında öğretmenlerimiz, öğrencilerimiz, velilerimiz, çalışanlarımız ve diğer paydaşlarımızdan alınan görüşler, sonucunda stratejik plan hazırlama ekibi tarafından oluşturulan Misyon, Vizyon, Temel Değerler; Okulumuz Strateji Geliştirme Kuruluna sunulmuş ve onaylanmıştır.

MİSYONUMUZ

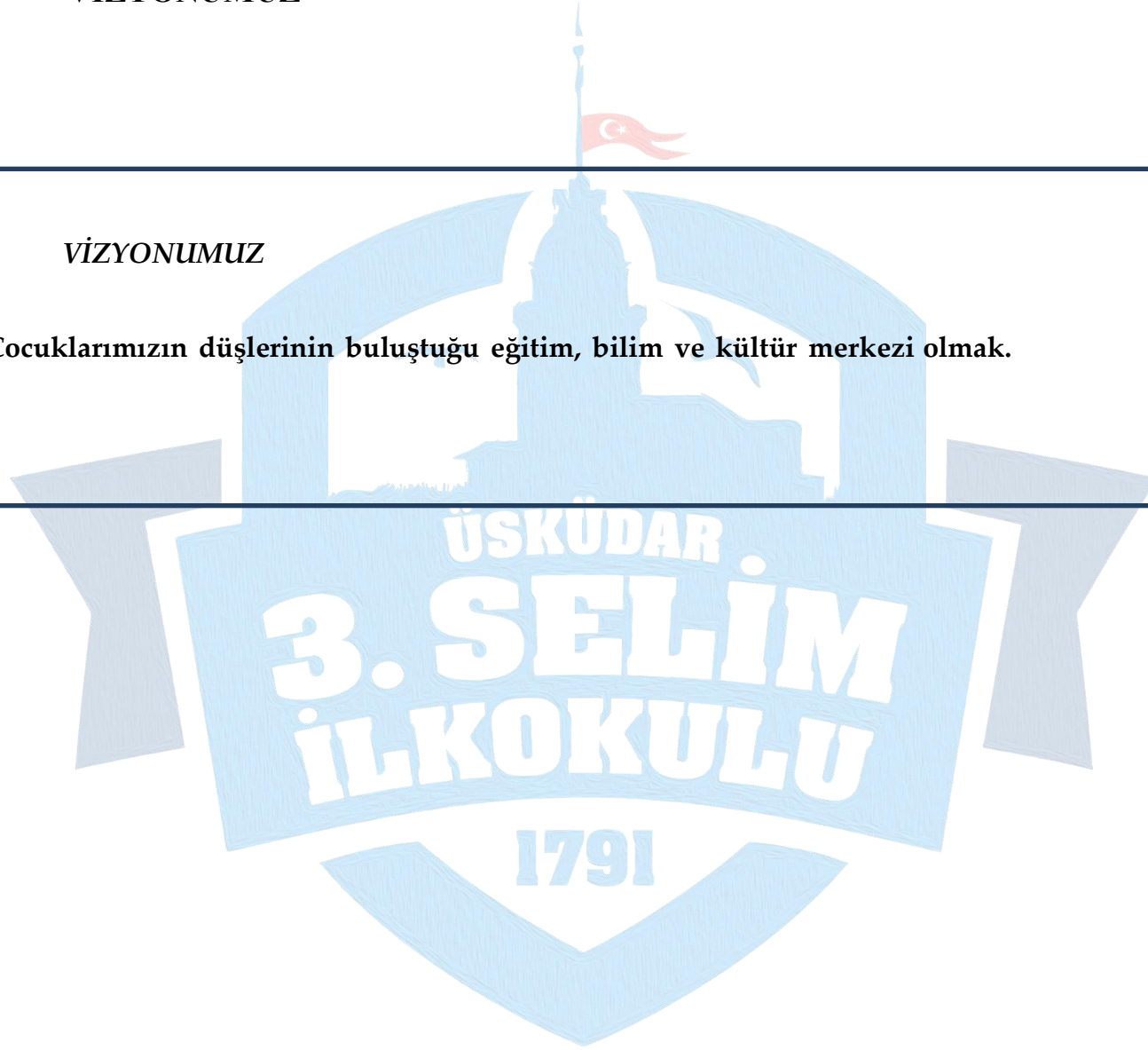
MİSYONUMUZ

Atatürk ilke ve inkılâplarına bağlı öğrenciler yetiştirmek ve öğrencilerin kabiliyetlerine ve ihtiyaçlarına uygun bir eğitim hizmetini sunmak; onların sosyal, kültürel ve ekonomik ihtiyaçlarını karşılayacak yeteneklerini geliştirmelerine ortam hazırlamak ve okulda öğrenmenin kalitesini artırmak; eğitim-öğretim programını çevre faktörlerini de dikkate alarak etkili ve verimli bir şekilde eğitim vermektir.

VİZYONUMUZ

VİZYONUMUZ

Çocuklarımızın düşlerinin buluştuğu eğitim, bilim ve kültür merkezi olmak.



Temel Değerlerimiz

- Başarının takım çalışmasıyla yakalanacağına inanırız.
- Öğrencilerimizin geleceğinin bizim geleceğimiz olduğuna inanırız.
- Okulumuzda her öğrencinin gelişmesi için ortam hazırlarız.
- Değişimin ve sürekli gelişmenin önemine inanırız.
- Öğrenci, veli ve toplum beklentilerine odaklı çalışırız.
- Ortak aklı kullanarak kararlar alırız ve fırsat eşitliğini okulda yaşatırız.
- Eğitimde kaliteyi ön planda tutarak, Kaliteli Eğitim'den ödün vermeyiz.
- Farklılıkları değer verir ve zenginlik olarak kabul ederiz.
- Paydaşlarımız ile iletişime önem veririz.
- Planlı çalışmayı önemseriz.
- Öğrencilerimizi kendisiyle ve toplumla barışık, sorumluluklarının bilincinde bireyler olarak yetiştiririz.
- Paydaşlarımız saygındır ve saygı görmeye layıktır anlayışıyla sevgi-hoşgörü ile hizmet ederiz.
- Çalışanların kendini güvende hissetmelerini, işbirliğine dayalı çalışmalarını ve kendilerini sürekli geliştirmelerini sağlarız.
- Sosyal, kültürel ve sportif faaliyetlerde bulunmak isteyen okullarımızın tüm bireylerini destekleriz.
- Görevlerimizi yerine getirirken objektiflik ilkesini uygularız.
- Tüm ilişkilerde insana saygı esasını uygular; çalışan ve hizmet alanların beklenti, duygu ve düşüncelerine değer veririz.
- Çalışmalarda etkililik ve verimliliğin ekip çalışmalarıyla sağlanacağı anlayışı kabullenilerek ekip çalışmalarına gereken önemi veririz.
- Kurumda çalışmaların bilimsel veriler doğrultusunda ve mevzuatına uygun olarak gerçekleştirildiğinde başarı sağlanacağına inanırız.
- Görev dağılımı ve hizmet sunumunda adil oluruz ve çalışanın kurum katkısını tanıyıp takdir ederiz.
- Eğitime yapılan yatırımı kutsal sayar, her türlü desteği veririz.
- Değişmeyen tek şeyin, değişim olduğuna inanırız.

**AMAC, HEDEF, PERFORMANS GÖSTERGESİ
VE STRATEJİLERİN BELİRLENMESİ**



TEMA I : EĞİTİM VE ÖĞRETİME ERİŞİM

Eğitim ve öğretime erişim okullaşma ve okul terki, devam ve devamsızlık, okula uyum ve oryantasyon, özel eğitime ihtiyaç duyan bireylerin eğitime erişimi, yabancı öğrencilerin eğitime erişimi ve hayat boyu öğrenme kapsamında yürütülen faaliyetlerin ele alındığı temadır.

Amaç 1	Öğrencilerin eğitim öğretime etkin katılımlarıyla donanımlı olarak bir üst öğrenime geçişi sağlanacaktır.						
Hedef 1.1	Öğrenme kayıpları önleyici çalışmalar yapılarak azaltılacaktır.						
Performans Göstergeleri	Hedefe Etkisi*	Başlangıç Değeri** 2024	2025	2026	2027	2028	İzleme Sıklığı
PG.1.1. İlkokullarda Yetiştirme Programına (İYEP) dâhil olan öğrencilerin Türkçe dersi kazanımlarına ulaşma oranı (%)	30	95	96	97	98	99	Dönemlik
PG.1.2. İlkokullarda Yetiştirme Programına dâhil olan öğrencilerin matematik dersi kazanımlarına ulaşma oranı (%)	30	95	96	97	98	99	Dönemlik
PG.1.3. 20 gün ve üzeri özürsüz devamsızlık yapan öğrenci oranı (%)	40	2,0	1,9	1,8	1,7	1,5	Aylık
Koordinatör Birim	Okul idaresi, Rehberlik Servisi, Sınıf Rehber Öğretmenleri						
İş birliği Yapılacak Birimler	Veliler						
Riskler	Okul dışında kursların olması Destekleme ve yetiştirme kurslarını ciddiye almamaları Devamsızlık yapan öğrencilerin velilerinin ilgisizliği						
Stratejiler	S.1.Öğrencilerin Türkçe dersindeki eksikleri tespit edilerek İYEP aracılığıyla akademik yeterliklerinin artırılması sağlanacaktır. S.2.Öğrencilerin matematik derslerindeki eksikleri tespit edilerek İYEP aracılığıyla akademik yeterliklerinin artırılması sağlanacaktır. S.3.Dijital platformlar aracılığıyla öğrencilerin tamamlayıcı ve destekleyici eğitim almaları sağlanacaktır. S.4.İYEP'in ders içeriklerine katkı sağlayacak etkinlik, okuma vb aktivitelerin zenginleştirilmesi sağlanacaktır. S.5.İYEP içerikleri öğrencinin hazır bulunuşluk seviyesi dikkate alınarak hazırlanacaktır. S.6.Öğrencilerin devamsızlık nedenleri tespit edilerek devamsızlığa neden olan etmenler giderilecektir.						
Maliyet Tahmini	0 TL						

Tespitler	Öğrenme kayıplarını önlemeye yönelik mekanizmaların yetersiz kalması
İhtiyaçlar	Devamsızlığın önlenmesi ve öğrenme kayıplarının giderilmesi için rehberlik sisteminin geliştirilmesi Öğrenciler üzerinde sınav baskısı oluşturmayacak bir geçiş sistemi Öğrenme kayıplarını telafi edecek güçlü mekanizmalara ihtiyaç duyulması

STRATEJİK AMAÇ 1

Kayıt bölgemizde yer alan bütün ilkokul kademesindeki öğrencilerin okullaşma oranlarını arttıran, uyum ve devamsızlık sorunlarını gideren, onlara katılım ve tamamlama imkanı sunan etkin bir eğitim ve öğretime erişim süreci hakim kılınacaktır.

Stratejik Hedef 1.1.

Kayıt bölgemizde yer alan çocukların okullaşma oranı arttırılacak, öğrencilerin uyum ve devamsızlık sorunları giderilecektir.



Performans Göstergeleri

No	Performans göstergesi	Mevcut	Hedef				
		2023	2024	2025	2026	2027	2028
PG.1.1.1	Kayıt bölgesindeki öğrencilerden okulakayıt yaptırılanların oranı (%)	%93	%95	%97	%98	%99	%100
PG.1.1.2	İlkokul birinci sınıf öğrencilerinden en az bir yıl okul öncesi eğitim almış olanların oranı (%)	%80	%85	%88	%90	%92	%95
PG.1.1.3	Bir eğitim ve öğretim döneminde özürlü ve özürsüz 20 gün ve üzeri devamsızlık yapan öğrenci oranı (%)	%14	%12	%10	%8	%6	%4

PG.1.1.4	Taşımali eğitim kapsamında kayıtlı bulunan öğrencilerden taşınması yapılanların oranı (%)	%7	%6	%5	%4	%3	%2
PG.1.1.5	Özel eğitime ihtiyaç duyan öğrencilerden Destek Eğitim Odasından yararlananların oranı (%)	%1,04	%1,88	%1,90	%1,95	%1,97	%2

EYLEM PLANI

No	Eylem İfadesi	Eylem Sorumlusu	Eylem Tarihi
1.1.1	Kayıt bölgesinde yer alan öğrencilerin tespiti çalışması yapılacaktır.	Okul İdaresi	01 Eylül-20 Eylül

1.1.2	Devamsızlık yapan öğrencilerin tespiti ve erken uyarı sistemi için çalışmalar yapılacaktır.	Müdür Yardımcısı	Eğitim – öğretim süresince
1.1.3	Devamsızlık yapan öğrencilerin velileri ile özel aylık toplantı ve görüşmeler yapılacaktır.	Sınıf Öğretmenleri	Her ayın son haftası
1.1.4	Okul servislerinin denetlenmesi	Müdür Yardımcısı	Her ay
1.1.5	Destek eğitime ihtiyaç duyulan öğrencilerin tespit edilerek destek eğitim uygulaması yapılacaktır.	Rehberlik hizmetleri yürütme kurulu	Eğitim – öğretim süresince

TEMA II : EĞİTİM VE ÖĞRETİMDE KALİTENİN ARTIRILMASI

Eğitim ve öğretimde kalitenin artırılması başlığı esas olarak eğitim ve öğretim faaliyetinin hayata hazırlama işlevinde yapılacak çalışmaları kapsamaktadır.

STRATEJİK AMAÇ 2

Öğrencilerimizin gelişmiş dünyaya uyum sağlayacak şekilde bilişsel, duyuşsal ve fiziksel bakımdan donanımlı bireyler olabilmesi için eğitim ve öğretimde kalite artırılabacaktır.

Stratejik Hedef 2.1.

Öğrenme kazanımlarını takip eden ve başta veli, okul ve öğrencilerimizin yakın çevresi olmak üzere tüm paydaşları sürece dâhil eden bir yönetim anlayışı ile öğrencilerimizin akademik başarıları artırılabacaktır.

Performans Göstergeleri

Amaç 2		Öğrencilere medeniyetimizin ve insanlığın ortak değerleriyle çağın gereklerine uygun bilgi, beceri, tutum ve davranışlar kazandırılacaktır.					
Hedef 2.1		Öğrencilere evrensel değerler, sağlıklı yaşam ve çevre bilinci duyarlılığı kazandırılacaktır.					
Performans Göstergeleri	Hedef Etkisi*	Başlangıç Değeri** 2024	2025	2026	2027	2028	İzleme Sıklığı
PG.2.1 Öğrenci başına okunan kitap sayısı	45	50	60	65	75	80	Senelik
PG.2.2 Sağlıklı ve dengeli beslenme ile ilgili verilen eğitim sayısı	40	10	15	20	25	30	Senelik

PG.2.3 Sağlıklı ve dengeli beslenme ile ilgili verilen eğitime katılan öğrenci sayısı	30	300	350	400	450	500	Senelik
Koordinatör Birim	Okul idaresi, Rehberlik Servisi, Türkçe ve Beden Eğitimi Öğretmenleri, Sınıf Rehber Öğretmenleri						
İş birliği Yapılacak Birimler	Veliler, İlçe Gençlik ve Spor Müdürlüğü, Sağlık Kuruluşları, Üsküdar Yeşilay, Üsküdar İlçe Sağlık Müdürlüğü						
Riskler	Ders başarı kaygısı duyanlar zamanı sosyal etkinliklerle değerlendirmenin gereksiz olduğunu düşünebilir						
Stratejiler	<p>S.1.Okul Kütüphanesi zenginleştirilecek, öğrencilerin kütüphaneden yararlanması sağlanacaktır.</p> <p>S.2.Türkçe dersinde ders saatinin bir bölümü okumaya ayrılacak ve okul müdürlüğünce planlanan zamanlarda okuma etkinlikleri düzenlenecektir.</p> <p>S.3.Serbest etkinlikler saati, öğrencilerin sanatsal, sportif ve kültürel faaliyetlere katılım sağlayacağı şekilde düzenlenecektir.</p> <p>S.4.Öğrencilere sağlıklı ve dengeli beslenmelerine yönelik bilgilendirme eğitimleri ve etkinlikler yapılacaktır.</p> <p>S.5.Öğrencilerin çevre bilincinin artırılmasına yönelik etkinlikler yapılacaktır.</p> <p>S.6.Öğrencilere, nezaket ve görgü kuralları konusunda eğitimler verilerek konuya ilişkin etkinlikler düzenlenecektir.</p> <p>S.7. İlçe ve İl Milli Eğitim Müdürlüklerinin uyguladığı Projelere öğrencileri yönlendirmek için gerekli çalışmalar yapmak.</p>						
Maliyet Tahmini	30.000 TL						
Tespitler							
İhtiyaçlar	Okul bahçesinin düzenlenmesi						



EYLEM PLANI

No	Eylem İfadesi	Eylem Sorumlusu	Eylem Tarihi
2.1.1	Öğrencilerin ilgi ve ihtiyaçlarına göre ders materyallerinin geliştirilmesi ve kullanılması sağlanacaktır.	Okul İdaresi ve Öğretmenler	Eğitim öğretimsüresince
2.1.2	Yazılı sorularının öğrencilerin analiz ve sentez becerisini geliştirecek nitelikte olmasına yönelik zümre çalışmaları yapılacaktır.	Okul İdaresi ve Öğretmenler	Eğitim öğretimsüresince
2.1.3	Ders başarısı düşük olan öğrencilerin Rehberlik Servisi ile görüşmesi sağlanacaktır.	Rehberlik Servisi	Her ay
2.1.4	Takdir ve teşekkür belgesi alan öğrenciler için onur etkinlikleri düzenlenecek, tüm öğrenciler takdir ve teşekkür belgesi için teşvik edilecektir.	Stratejik Planlama Ekibi	Eğitim Öğretim yılının son haftası
2.1.5	Kitap okuma saati her hafta düzenlenecek ve her ay en çok kitap okuyan öğrenci ödüllendirilecek	Stratejik Planlama Ekibi	Her ay sonu

2.1.6	Öğretmenlerimize modernöğretim yöntem- teknikler konusunda seminer düzenlemek	Stratejik PlanlamaEkibi	17 Haziran-28 Haziran
2.1.7	Rehberlik servisinin çalışmaları hakkında öğrenci ve velilerbilgilendirilecektir.	Rehberlik Servisi	Eğitim öğretim süresince
2.1.8	Öğretmenlerin rehberlik servisinden müşavirlik hizmeti alması teşvik edilecektir.	Rehberlik Servisi	Eğitim öğretim süresince

TEMA III : KURUMSAL KAPASİTE STRATEJİK AMAÇ 3

Okulumuzun beşeri, mali, fiziki ve teknolojik unsurları ile yönetim ve organizasyonu, eğitim ve öğretimin niteliğini ve eğitime erişimi yükseltecek biçimde geliştirilecektir.

Stratejik Hedef 3.1 : Okulumuz personelinin mesleki yeterlilikleri ile iş doyumunu ve motivasyonları artırılacaktır.

Performans Göstergeleri

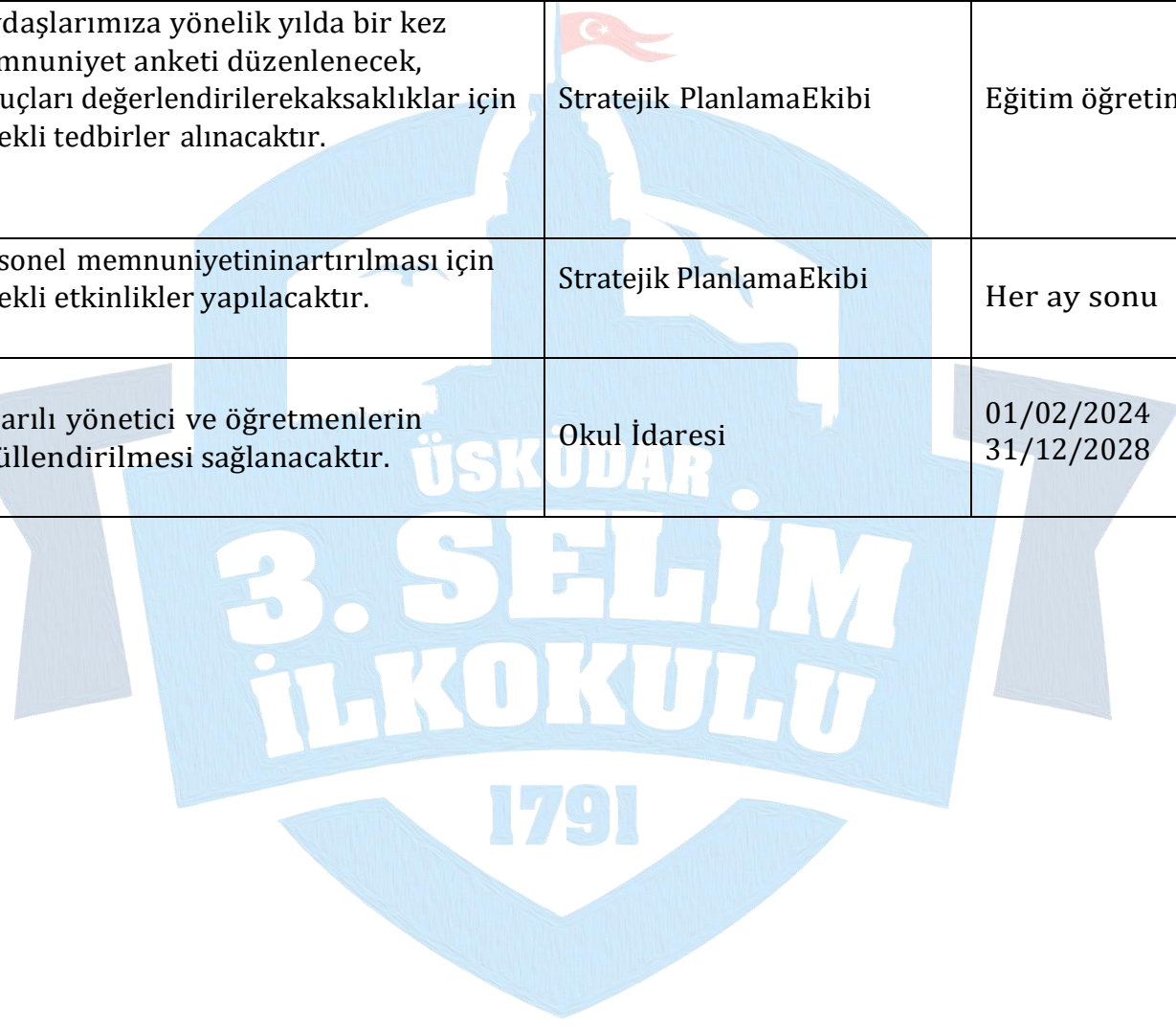
Amaç 3	Eğitim ortamlarının fiziki imkânları geliştirilecektir.						
Hedef 3.1	Temel eğitimde okulların niteliğini arttıracak uygulama ve çalışmalara yer verilecektir.						
Performans Göstergeleri	Hedefe Etkisi*	Başlangıç Değeri** 2024	2025	2026	2027	2028	İzleme Sıklığı
PG.1.1 İyileştirilen fiziki mekân (derslikler, spor salonu, kütüphaneler, atölyeler vb.) sayısı.	100	1	2	3	4	5	Dönemlik
Koordinatör Birim	Okul idaresi, Rehberlik Servisi, Sınıf Rehber Öğretmenleri						

İş birliği Yapılacak Birimler	Veliler, Belediyeler, İlçe Gençlik ve Spor Müdürlüğü, İlçe Milli Eğitim Müdürlüğü
Riskler	
Stratejiler	S1 Fiziki mekânların iyileştirilmesi için kamu idareleri, belediyeler ve işverenlerle iş birlikleri yapılacaktır. S2 Atölye ve laboratuvarların iyileştirilmesi için sektör ile iş birlikleri yapılacaktır.
Maliyet Tahmini	50.000 TL
Tespitler	
İhtiyaçlar	İlgili kurum ve kuruluşlarla iş birliğinin artırılması Öğrencileri sosyal, sportif, kültürel faaliyetlere yönlendirecek teşvik mekanizmalarının güçlendirilmesi

EYLEM PLANI

No	Eylem İfadesi	Eylem Sorumlusu	Eylem Tarihi
3.1.1	Okul personelinin çalışma motivasyonunu ve iş tatminini artırmaya yönelik kültürel, sanatsal, sosyal ve sportif etkinlikler düzenlenecektir.	Stratejik Planlama Ekibi	01/02/2024 31/12/2028
3.1.2	Personelin mesleki gelişim faaliyetlerine katılımı desteklenecektir.	Stratejik Planlama Ekibi	01/02/2024 31/12/2028

3.1.3	Personelin proje eğitimialmaları sağlanacaktır.	Okul idaresi	01/02/2024 31/12/2028
3.1.4	Paydaşlarımıza yönelik yılda bir kez memnuniyet anketi düzenlenecek, sonuçları değerlendirilerek aksaklıklar için gerekli tedbirler alınacaktır.	Stratejik Planlama Ekibi	Eğitim öğretim yılı sonunda
3.1.5	Personel memnuniyetinin artırılması için gerekli etkinlikler yapılacaktır.	Stratejik Planlama Ekibi	Her ay sonu
3.1.6	Başarılı yönetici ve öğretmenlerin Ödüllendirilmesi sağlanacaktır.	Okul İdaresi	01/02/2024 31/12/2028



V. BÖLÜM MALİYETLENDİRME



MALİYETLENDİRME

Tablo 30: 2024-2028 Stratejik Planı Faaliyet/Proje Maliyetlendirme Tablosu

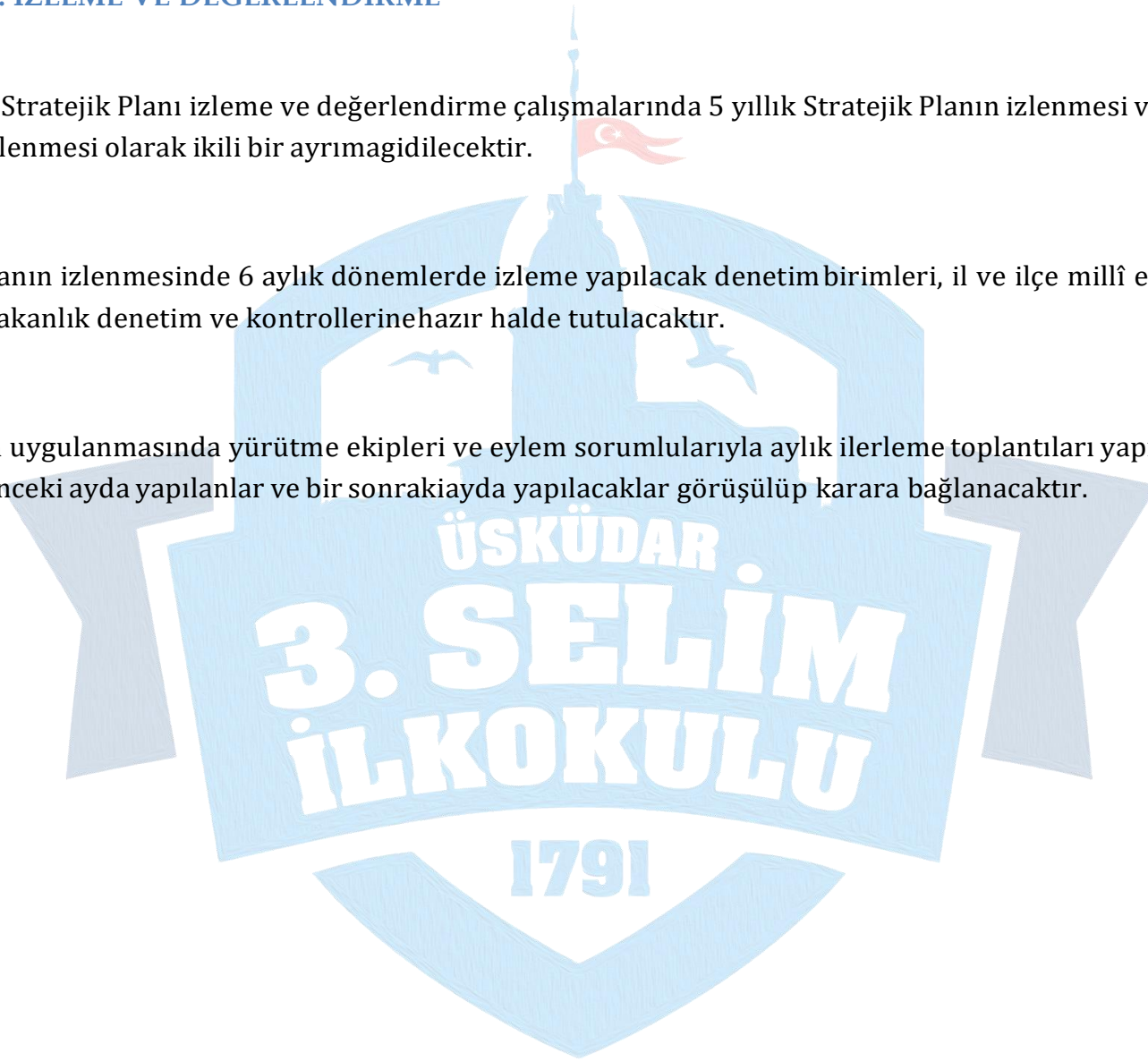
Kaynak Tablosu	2024	2025	2026	2027	2028	Toplam
Genel Bütçe (MEB)	0	0	0	0	0	0
Valilikler ve Belediyelerin Katkısı	5000	10.000	10.000	10.000	10.000	45.000
Diğer (Okul Aile Birlikleri)	300.000	350.000	450.000	550.000	600.000	2.250.000
TOPLAM	305.000	360.000	460.000	560.000	610.000	2.295.000

VI. BÖLÜM: İZLEME VE DEĞERLENDİRME

Okulumuz Stratejik Planı izleme ve değerlendirme çalışmalarında 5 yıllık Stratejik Planın izlenmesi ve 1 yıllık gelişim planının izlenmesi olarak ikili bir ayrıma gidilecektir.

Stratejik planın izlenmesinde 6 aylık dönemlerde izleme yapılacak denetim birimleri, il ve ilçe millî eğitim müdürlüğü ve Bakanlık denetim ve kontrollerine hazır halde tutulacaktır.

Yıllık planın uygulanmasında yürütme ekipleri ve eylem sorumlularıyla aylık ilerleme toplantıları yapılacaktır. Toplantıda bir önceki ayda yapılanlar ve bir sonrakide yapılacaklar görüşülüp karara bağlanacaktır.



5.BÖLÜM : İZLEME VE DEĞERLENDİRME

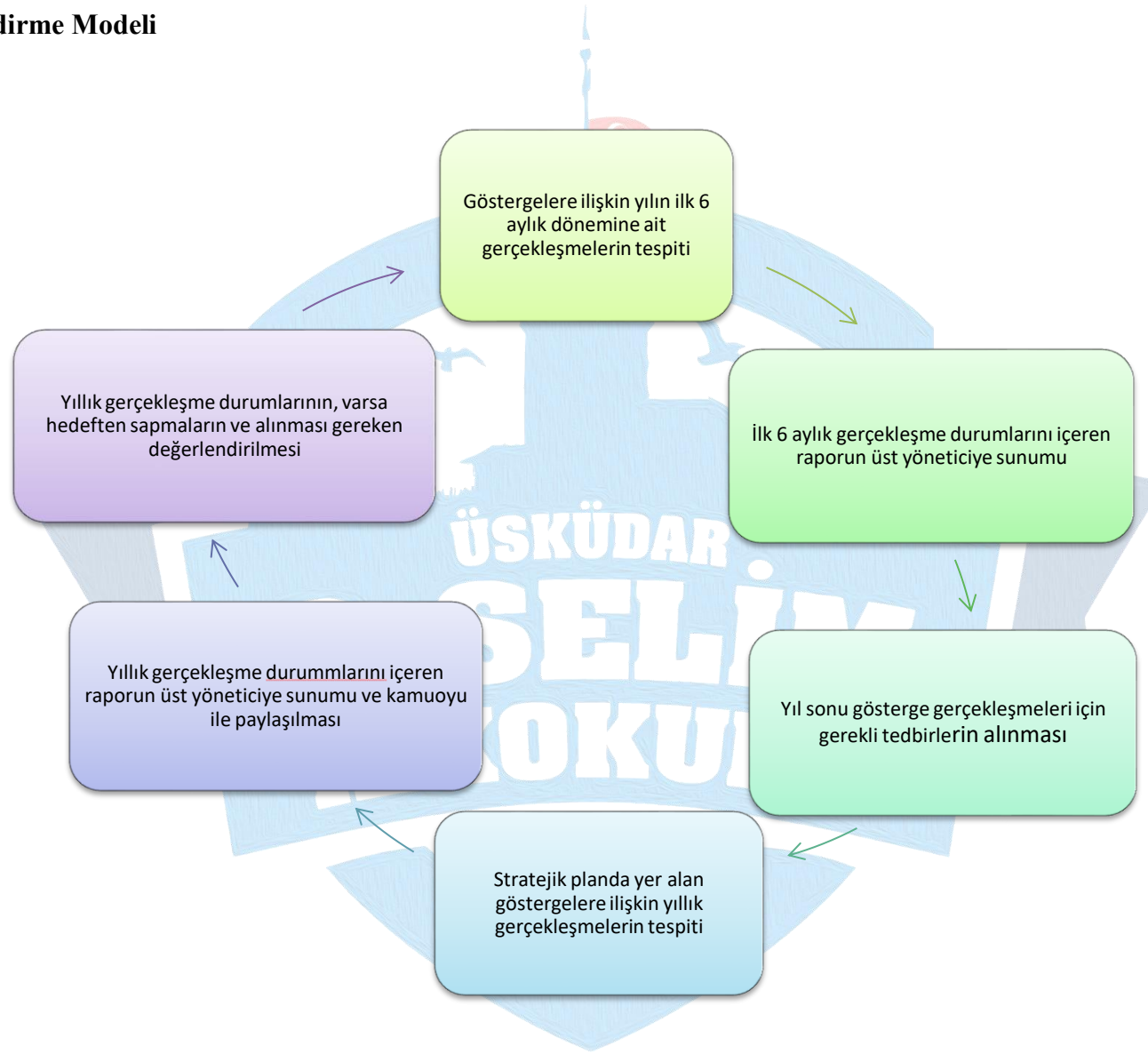
İzleme, stratejik plan uygulamasının sistematik olarak takip edilmesi ve raporlanmasıdır. Değerlendirme ise uygulama sonuçlarının amaç ve hedeflere kıyasla ölçülmesi ile söz konusu amaç ile hedeflerin tutarlılık ve uygunluğunun analizi olarak tanımlanmaktadır. Stratejik planda ortaya konulan hedeflere ilişkin olarak yıllık iş planlarının oluşturulması ve hedeflere ilişkin somut göstergelerin geliştirilmesi önem arz etmektedir. Diğer taraftan, stratejik planın gerçekleştirilmesinde etkili bir izleme ve değerlendirme sisteminin kurulması temel kritik başarı faktörü olarak görülmektedir. 5018 sayılı kanun çerçevesinde hazırlanan yıllık raporların yanı sıra yıl içindeki uygulamaların takibine imkân tanıyacak belirli periyotları içeren raporlama ile uygulamaların izlenmesi ve gerekli değerlendirmelerin yapılarak faaliyetlerin sürekli olarak iyileştirilmesinin sağlanması öngörülmektedir.

3. Selim İlkokulu Müdürlüğü 2024-2028 Stratejik Planı İzleme ve Değerlendirme Modelinin çerçevesini;

1. 2024-2028 Stratejik Planı ve performans programlarında yer alan performans göstergelerinin gerçekleştirme durumlarının tespit edilmesi,
2. Performans göstergelerinin gerçekleştirme durumlarının hedeflerle kıyaslanması,
3. Sonuçların raporlanması ve paydaşlarla paylaşımı,
4. Gerekli tedbirlerin alınması süreçleri oluşturmaktadır.

Müdürlüğümüz 2024-2028 Stratejik Planında yer alan performans göstergelerinin gerçekleştirme durumlarının tespiti yılda iki kez yapılacaktır. Yılın ilk altı aylık dönemini kapsayan birinci izleme kapsamında, Müdürlüğümüz strateji geliştirme birimi tarafından performans programlarında yer alan performans göstergelerinin gerçekleştirme durumları tespit edilecektir. Göstergelerin gerçekleştirme durumları hakkında hazırlanan rapor üst yöneticiye sunulacak ve böylelikle göstergelerdeki yıllık hedeflere ulaşılmasını sağlamak üzere gerekli görülebilecek tedbirlerin alınması sağlanacaktır. Yılın tamamını kapsayan ikinci izleme dâhilinde; Müdürlüğümüz strateji geliştirme birimi tarafından performans programlarında yer alan performans göstergelerinin yılsonu gerçekleştirme durumları tespit edilecektir. Yılsonu gerçekleştirme durumları, varsa gösterge hedeflerinden sapmalar ve bunların nedenleri üst yönetici başkanlığında birim yöneticilerince değerlendirilerek gerekli tedbirlerin alınması sağlanacaktır.

İzleme ve Değerlendirme Modeli



Tablo 31: İzleme ve Değerlendirme Tablosu

İZLEME DEĞERLENDİRME DÖNEMİ	GERÇEKLEŞTİRİLME ZAMANI	İZLEME DEĞERLENDİRME DÖNEMİ SÜREÇ AÇIKLAMASI	ZAMAN KAPSAMI
Birinci İzleme-Değerlendirme Dönemi	Her yılın Temmuz ayı içerisinde	Göstergelerin gerçekleşme durumları hakkında hazırlanan raporun kurum müdürüne sunulması	Ocak-Temmuz dönemi
İkinci İzleme-Değerlendirme Dönemi	İzleyen yılın Şubat ayı sonuna kadar	Gösterge hedeflerinden sapmaların ve sapma nedenlerin değerlendirilerek gerekli Stratejilerin alınması	Bir yıllık dönem

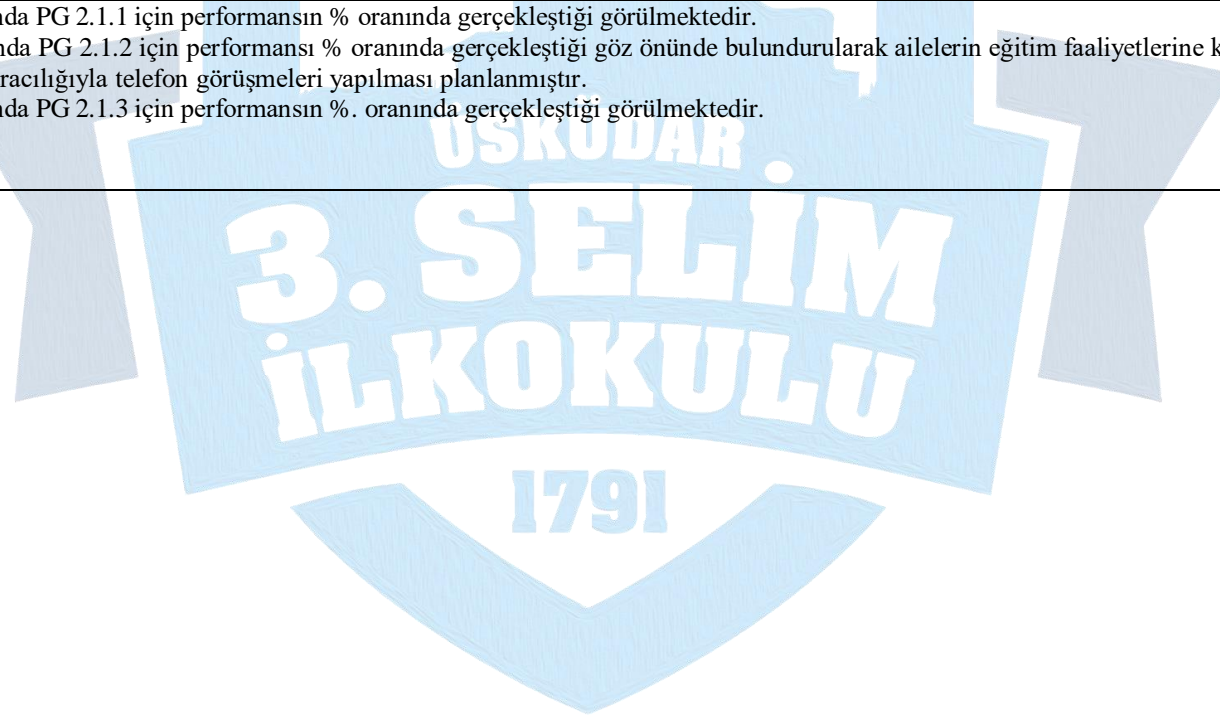
2024-2025 Eğitim Öğretim Yılı Stratejik Plan İzleme ve Değerlendirme Tablosu

A1	Öğrencilerin eğitim öğretime etkin katılımlarıyla donanımlı olarak bir üst öğrenime geçişi sağlanacaktır.				
H1.1	Öğrenme kayıpları önleyici çalışmalar yapılarak azaltılacaktır.				
Hedef1.1 Performansı	%				
Sorumlu Birim	Okul yönetim kadrosu				
Performans Göstergesi	Hedefe Etkisi (%)	Plan Dönemi Başlangıç Değeri *(A)	İzleme Dönemindeki Yıl Sonu Hedeflenen Değer (B)	İzleme Dönemindeki Gerçekleşme Değeri (C)	Performans (%) (C-A)/(B-A)
P.G.1.1.1.İlkokullarda Yetiştirme Programına (İYEP) dâhil olan öğrencilerin Türkçe dersi kazanımlarına ulaşma oranı (%)	30	%50			
P.G.1.1.2.İlkokullarda Yetiştirme Programına dâhil olan öğrencilerin matematik dersi kazanımlarına ulaşma oranı (%)	30	%50			

P.G.1.1.3.20 gün ve üzeri özürsüz devamsızlık yapan öğrenci oranı (%)	20	%5			
P.G.1.1.4.20 gün ve üzeri özürlü devamsızlık yapan öğrenci oranı (%)	20	%6			
Hedefe İlişkin Değerlendirmeler					
2024-2025 eğitim öğretim yılında PG 1.1.1 için performansın % oranında gerçekleştiği görülmektedir.					
2024-2025 eğitim öğretim yılında P.G.1.1.2 için performansın % oranında gerçekleştiği görülmektedir					
2024-2025 eğitim öğretim yılında PG 1.1.3 için performansı % oranında P.G.1.1.4 için performansı % gerçekleştiği görülmektedir.					

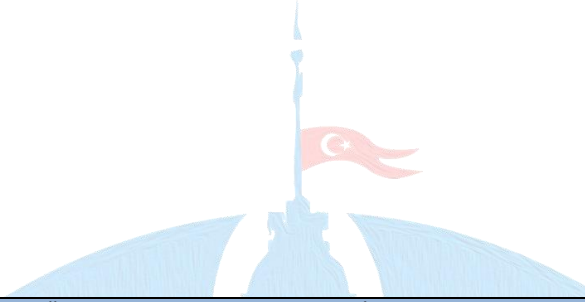
2024-2025 Eğitim Öğretim Yılı Stratejik Plan İzleme ve Değerlendirme Tablosu					
A2	Öğrencilere medeniyetimizin ve insanlığın ortak değerleriyle çağın gereklerine uygun bilgi, beceri, tutum ve davranışlar kazandırılacaktır.				
H2.1	Öğrencilere evrensel değerler, sağlıklı yaşam ve çevre bilinci duyarlılığı kazandırılacaktır.				
Hedef2.1 Performansı	%				
Sorumlu Birim	Okul müdürü, Müdür yardımcıları, Sınıf öğretmenleri, Rehber öğretmenler				
Performans Göstergesi	Hedefe Etkisi (%)	Plan Dönemi Başlangıç Değeri *(A)	İzleme Dönemindeki Yıl Sonu Hedeflenen Değer (B)	İzleme Dönemindeki Gerçekleşme Değeri (C)	Performans (%) (C-A)/(B-A)
PG 2.1.1 Öğrenci başına okunan kitap sayısı	40	%8			

PG 2.1.2 Sağlıklı ve dengeli beslenme ile ilgili düzenlenen faaliyet sayısı (Eğitim,faaliyet, gezi Proje, vb.)	30	%23			
PG 2.1.3 Çevre bilincinin artırılmasına yönelik düzenlenen faaliyet sayısı (Eğitim,faaliyet, gezi Proje, vb.)	30	%20			
Hedefe İlişkin Değerlendirmeler					
2024-2025 eğitim öğretim yılında PG 2.1.1 için performansın % oranında gerçekleştiği görülmektedir. 2024-2025 eğitim öğretim yılında PG 2.1.2 için performansı % oranında gerçekleştiği göz önünde bulundurularak ailelerin eğitim faaliyetlerine katılımının artırılması için sınıf rehber öğretmenleri aracılığıyla telefon görüşmeleri yapılması planlanmıştır. 2024-2025 eğitim öğretim yılında PG 2.1.3 için performansın % oranında gerçekleştiği görülmektedir.					



2024-2025 Eğitim Öğretim Yılı Stratejik Plan İzleme ve Değerlendirme Tablosu

A3	Eğitim ortamlarının fiziki imkânları geliştirilecektir.				
H3.1	Temel eğitimde okulların niteliğini arttıracak uygulama ve çalışmalara yer verilecektir.				
Hedef3.1 Performansı	%				
Sorumlu Birim	Okul Müdürü				
Performans Göstergesi	Hedef Etkisi (%)	Plan Dönemi Başlangıç Değeri *(A)	İzleme Dönemindeki Yıl Sonu Hedeflenen Değer (B)	İzleme Dönemindeki Gerçekleşme Değeri (C)	Performans (%) (C-A)/(B-A)
PG 3.1.1 İyileştirilen fiziki mekân (derslikler, spor salonu, kütüphaneler, atölyeler vb.) sayısı.	100	% 100			
Hedefe İlişkin Değerlendirmeler					
2024-2025 eğitim öğretim yılında PG 3.1.1 için performansın % oranında gerçekleştiği görülmektedir.					



2024-2025 Eğitim Öğretim Yılı Stratejik Plan İzleme ve Değerlendirme Tablosu

2024-2025 Eğitim Öğretim Yılı Stratejik Plan İzleme ve Değerlendirme Tablosu					
A4	Temel eğitimde öğrencilerin kaliteli eğitime erişimleri fırsat eşitliği temelinde artırılarak bilişsel, duyuşsal ve fiziksel olarak çok yönlü gelişimleri sağlanacak ve temel hayat becerilerini edinmiş öğrenciler yetiştirilecektir.				
H4.1	Öğrencilerin bilimsel, kültürel, sanatsal, sportif ve toplum hizmeti alanlarında ders dışı etkinliklere katılım oranı artırılabacaktır.				
Hedef4.1Performansı	%				
Sorumlu Birim	Okul müdürü, Müdür yardımcısı, Sınıf Öğretmenleri				
Performans Göstergesi	Hedefe Etkisi(%)	Plan Dönemi Başlangıç Değeri*(A)	İzleme Dönemindeki Yıl Sonu Hedeflenen Değer(B)	İzleme Dönemindeki Gerçekleşme Değeri (C)	Performans (%) (C-A)/(B-A)
PG 4.1.1 Okulda bir eğitim ve öğretim döneminde bilimsel, kültürel, sanatsal ve sportif alanlarda en az bir faaliyete katılan öğrenci oranı (%)	25	%10			
PG 4.1.2 Bir eğitim ve öğretim yılında yerel, ulusal ve uluslararası proje, yarışma vb. etkinliklere katılan öğrenci oranı (%)	25	%3			
PG 4.1.3 Okulda bir eğitim ve öğretim yılında geleneksel çocuk oyunları alt başlığında en az bir faaliyete katılan öğrenci oranı (%)	25	%4			
PG 4.1.4 Okulda bir eğitim ve öğretim yılında geleneksel çocuk oyunlarına yönelik	25	%9			

olarak düzenlenen alan/mekan sayısı.					
Hedefe İlişkin Değerlendirmeler					
2024-2025 eğitim öğretim yılında PG 4.1.1 için performansın % oranında gerçekleştiği görülmektedir.					
2024-2025 eğitim öğretim yılında PG 4.1.2 için performansın % oranında gerçekleştiği görülmektedir.					
2024-2025 eğitim öğretim yılında PG 4.1.3 için performansın % oranında gerçekleştiği görülmektedir.					
2024-2025 eğitim öğretim yılında PG 4.1.4 için performansın % oranında gerçekleştiği görülmektedir.					

2024-2025 Eğitim Öğretim Yılı Stratejik Plan İzleme ve Değerlendirme Tablosu					
A5	Okulun eğitimin temel ilkeleri doğrultusunda niteliğini arttırmak amacıyla kurumsal kapasite geliştirilecektir.				
H5.1	Eğitim ve öğretimin sağlıklı ve güvenli bir ortamda gerçekleştirilmesi için okul sağlığı ve güvenliği geliştirilecektir.				
Hedef 5.1 Performansı	%				
Sorumlu Birim	Okul idaresi, Rehberlik Servisi, Sınıf Rehber Öğretmenleri				
Performans Göstergesi	Hedefe Etkisi (%)	Plan Dönemi Başlangıç Değeri*(A)	İzleme Dönemindeki Yıl Sonu Hedeflenen Değer(B)	İzleme Dönemindeki Gerçekleşme Değeri (C)	Performans (%) (C-A)/(B-A)
PG 5.1 Akran zorbalığı ve siber zorbalıkla ilgili konularda eğitim alan öğretmen, öğrenci ve veli sayısı	100	% 100			

PG 5.2 Afet ve acil durum tatbikat sayısı	100	&100			
Hedefe İlişkin Değerlendirmeler					
2024-2025 eğitim öğretim yılında PG 5.1.1 için performansın % oranında gerçekleştiği görülmektedir. 2024-2025 eğitim öğretim yılında PG 5.1.2 için performansın % oranında gerçekleştiği görülmektedir..					

EKLER:

EK-1: Paydaş Sınıflandırma Matrisi

PAYDAŞLAR	DIŞ PAYDAŞLAR	İÇ PAYDAŞLAR	YARARLANICI		
	Çalışanlar, Birimler	Temel ortak	Stratejik ortak	Tedarikçi	Müşteri, Hedef kitle
Milli Eğitim Bakanlığı	√				
Valilik	√				
İl Milli Eğitim Müdürlüğü	√				

Kaymakamlık	√				
İlçe Milli Eğitim Müdürlüğü	√				
Eşdeğer Okullar	√		√		
Okul İdaresi		√			
Öğretmenler		√			
Öğrenciler		√			√
Veliler		√			
Rehberlik Araştırma Merkezi	√				
Yerel Yönetimler	√		√		
Sivil Toplum Örgütleri	√		√		
Kantin		√		√	

Okul Servisi	√				
--------------	---	--	--	--	--

EK-2: Paydaş Önceliklendirme Matrisi

Paydaş	İçP aydaş	Dış Paydaş	Yararlanıcı(Müşteri)	Neden Paydaş?	Önceliği
MEB		√		Bağlı olduğumuz merkezi idare	1
Öğrenciler	√		√	Hizmetlerimizden Yaralandıkları için	1
Özelİdare		√		Tedarikçi mahalli idare	1
STK		√		Amaç ve hedeflerimize ulaşmak işbirliği yapacağımız kurumlar	2

Ek-3: Yararlanıcı Ürün/Hizmet Matrisi

Ürün/Hizmet	Eğitim-Öğretim(Örgün- Yaygın)	Yatılılık-Bursluluk	Nitelikli İş Gücü	AR-GE, Projeler, Danışmanlık	Altyapı, Donatım Yatırım	Yayın	Rehberlik, Kurs, Sosyal etkinlikler	Mezunlar(Öğrenci)	Ölçme-Değerlendirme
Öğrenciler	✓	✓			✓	✓	✓	✓	✓
Veliler							✓		
Üniversiteler	✓		✓	✓		✓		✓	
Medya						✓			
Meslek Kuruluşları			✓	✓			✓		
Sağlık kuruluşları	✓						✓		
Diğer Kurumlar						✓			

Ek-4: Paydaş Anketleri

OKUL ÇALIŞANLARI MEMNUNİYETİ ANKETİ

Değerli çalışmamız, okulumuzun sizlere daha kaliteli hizmet verebilmesi için okuldaki uygulamalarla ilgili görüşlerinize ihtiyaç duyulmaktadır. Tüm soruları eksiksiz ve samimiyetle doldurmanızı rica eder, katkılarınız için teşekkür ederiz.

Deniz İş Lisesi

Aşağıdakilerden konunuza uygun olanı (x) şeklinde işaretleyiniz.

1- Konunuzuz		2- Cinsiyetiniz		3- Yaşınız		4- Eğitim durumunuz?		5- Kaç yıldır bu okulda	
1	Yönetici	()	1 Kadın	()	1 18-25 yaş	()	1 İlköğretim	()	1 0-5 yıl
2	Öğretmen	()	2 Erkek	()	2 26-35 yaş	()	2 Ortaöğretim (İSÇ)	()	2 6-10 yıl
3	Diğer Çalışanlar	()		()	3 34-41 yaş	()	3 Yüksek Okul	()	3 10-15 yıl
					4 42-50 yaş	()	4 Fakülte (Üniversite)	()	4 16 ve daha fazla
					5 50 yaş ve üzeri	()	5 Yüksek İhtisas	()	

Değerli çalışmamız, aşağıda okulumuzun eğitim-öğretim sürecinde uygulanan yönlendirme ve denetim süreçlerini dikkatlice okumanızı ve "Tam", "Çok", "Orta", "Az", "Hiç" seçeneklerinden size uygun olan birini x şeklinde işaretleyerek belirtmenizi rica ederiz.

ANKET SORULARI						
(A) Liderlerin Toplam Kaliteyi Sahiplenmeleri						
a) Yöneticilerin liderlik davranışları.						
1	Yöneticilerimiz çalışanların görüşlerini dikkate almaktadır.	TAM	ÇOK	ORTA	AZ	HİÇ
2	Yöneticilerimiz işinin gerektirdiği yeterliliğe sahiptir.					
3	Yöneticilerimiz insan ilişkilerine önem vermektedir.					
4	Yöneticilerimiz yaratıcı ve yenilikçi düşüncelerini ürettiklerini takdir etmektedir.					
5	Yöneticilerimiz teknolojik gelişmeleri takip etmektedir.					
b) İyileştirme etkinliklerine destek ve katılım						
6	Yöneticilerimiz, okulda birlikte çalışmayı (takım çalışmasını) destekler.	TAM	ÇOK	ORTA	AZ	HİÇ
7	Yöneticilerimiz, katıldıkları hizmet-içer eğitim, konferans ve seminer sonuçlarını çalışanlarla paylaşırlar.					
8	Yöneticiler, çalışanların değişim yaratıcılık fikirleri desteklenmektedir.					
9	Yöneticiler, okulun vizyonunu, stratejilerini, hedeflerini ve amaçlarını vs. çalışanlarla paylaşırlar.					
10	Yöneticiler, iyileştirme takım çalışmalarını önerilerini dikkate alarak iyileştirmeler yapar.					
c) Motivasyon tavrına ve takdir yaklaşımı						
11	Okul yöneticisi, iyi performans gösteren personeli (veya ekibi) ödüllendirir.	TAM	ÇOK	ORTA	AZ	HİÇ
12	Yöneticiler, iyi performans gösteren personeli/ekibi, öğretmenler kurulu toplantılarında, törenlerde vb. duyurarak takdir eder.					
(B) Çalışanların Yönetimi						
d) Performans Değerlendirme						
13	Yöneticinin çalışanları değerlendirirken kullandığı kriterler çalışanlara duyurulur.	TAM	ÇOK	ORTA	AZ	HİÇ
14	Yöneticiler, çalışanların performansını etkileyen sebepleri araştırmaktadır.					
15	Yöneticiler, çalışanların performanslarını yükseltmek için gerekli önlemleri alır.					
e) İnsan Kaynaklarının Etkili Yönetimi						
16	Yönetici tüm çalışanlara görüşlerini (iş konularında) bildirir.	TAM	ÇOK	ORTA	AZ	HİÇ
17	Okulda düzenli olarak sosyal kültürel faaliyetlere, eğitsel toplu vs.lere, çalışanların ilgi ve yetenek ve istekleri doğrultusunda düzenlenmektedir.					
18	Okulda çalışanlar arasında gruplaşmalar, çekişmeler vs.. olmaz.					
19	Çalışanların özilik işlemleri düzenli yapılır.					
20	Okulumuz huzurludur.					
21	Yöneticiler, karşı fikirlere saygılıdır.					
f) Kararların Katılımı						
22	Okulumuzda çalışanlarla ilgili kararlar, çalışanların katılımıyla demokratik bir şekilde alınır.	TAM	ÇOK	ORTA	AZ	HİÇ
23	Okulda çalışanların dile getirdiği şikayet ve öneriler dikkate alınmaktadır.					
24	Okulumuzun kalite politikasını destekliyorum .					
g) Çalışma Ortamı						
25	Okulda teknik araç ve gereç yönünden yeterli donanıma sahiptir.	TAM	ÇOK	ORTA	AZ	HİÇ
26	Çalışanların okulda yemek, servis vb. ihtiyaçları karşılanır.					
27	Okulda ihtiyaç duyulmuş malzemeye zamanında ulaşılabılır.					
28	Okulda çalışanlara, sınıflar/bürolara yapılan araç gereç dağıtımında eşitlik ilkesi uygulanır.					
h) İşbirliği ve İletişim						
29	Kurumdaki tüm duyurular çalışanlara zamanında iletilir.	TAM	ÇOK	ORTA	AZ	HİÇ
30	Okulumuzda yapılan faaliyetlerde herkesin katılımına yardımcı olur.					
31	Okul yöneticileri ile sağlıklı iletişim kurabiliyorum.					
32	Okulda, öğretmenler ile sağlıklı iletişim kurabiliyorum.					
33	Okulda, diğer çalışanlar ile sağlıklı iletişim kurabiliyorum.					
D) Motivasyon ve Tatmin						
34	Kendimi okulun değerli bir üyesi olarak görürüm.	TAM	ÇOK	ORTA	AZ	HİÇ
35	Okulda kendimi güvende hissedirim.					
36	Yaptığım işten zevk alıyorum ve işimi seviyorum.					
37	Aldığım ücret yeterlidir.					
38	Okul yönetiminde memnunuz.					
39	Yöneticilerin sağladığı ortam ve davranışlar, çalışanları motive edici yöndedir.					
J)Kısmi ve mesleki gelişim						
40	Yöneticiler, çalışanların hizmet içi eğitim ihtiyaçlarını karşılamak için kişi ve kuruluşlarla işbirliği yapar.	TAM	ÇOK	ORTA	AZ	HİÇ
41	Yöneticiler, çalışanların mesleklerinde gelişmeleri için gerekli desteği verir (HTE'lere katılmaları, yüksek lisans yapmaları vs..)					
K)Sosyal Etkinlikler						
42	Çalışanlara yönelik sosyal ve kültürel faaliyetler düzenlenir.	TAM	ÇOK	ORTA	AZ	HİÇ
43	Okulda düzenlenen sosyal ve kültürel faaliyetlere severek katılmaktayım.					
D)Topluma katkı ve katkı durumunun algılanması						
44	Yöneticilerimiz, hizmet alanların beklentilerini dikkate alır.	TAM	ÇOK	ORTA	AZ	HİÇ
45	Okul genel ve genel toplum üzerinde olumlu etki bırakacak çalışmalar yapmaktadır.					
46	Okul doğal kaynaklara korumakta ve doğal çevrenin korunması için gayret göstermektedir.					
47	Kurumda geri dönüşümü mümkün atıklar toplanmaktadır.					
Okulumuzda en çok neleri seviyorsunuz:						
Okulumuzda nelere değiştirmek istersiniz:						
Lütfen Başka Düşünceleriniz Varsa Belirtiniz:						

Katkılarınız için teşekkür ederiz.

VELİ MEMNUNİYETİ ANKETİ

Değerli velimiz, sizlere daha kaliteli hizmet verebilmek için okuldaki uygulamalarla ilgili görüşlerinize ihtiyaç duyulmaktadır. Tüm soruları eksiksiz ve samimiyetle doldurmanızı rica eder, katkılarınız için teşekkür ederiz.

Deniz İş lıkokulu

Aşağıdakilerden konunuza uygun olanı (x) şeklinde işaretleyiniz.

1- Cinsiyetiniz	2- Yaşınız	3- Eğitim durumunuz?	4- Kaç yıldır bu okuldan hizmet
1 Kadın ()	1 18-25 yaş ()	1 İlköğretim ()	1 0-5 yıl ()
2 Erkek ()	2 26-33 yaş ()	2 Ortaöğretim (lise) ()	2 6-10 yıl ()
	3 34-41 yaş ()	3 Yüksek Okul ()	3 10-15 yıl ()
	4 42-49 yaş ()	4 Fakülte (Lisans) ()	4 16 ve üstü ()
	5 50 yaş ve üzeri ()	5 Yüksek lisans ve üstü ()	

Aşağıda okulumuzla ilgili 40 maddeden oluşan yargıları verilmiştir. Bunları dikkatlice okumanızı ve "Tam" "Çok", "Orta", "Az", "Hiç", seçeneklerinden size uygun olan birini x şeklinde işaretleyerek belirtmenizi rica ederiz.

MADDELER		TAM	ÇOK	ORTA	AZ	Hiç
A) Ulaşılabilirlik ve İletişim						
1	İhtiyaç duyduğumda okul personeliyle (Yönetici, öğretmen, memur, hizmetli, kantin görevlisi gibi) rahatlıkla görüşebiliyorum.					
2	Biz ilgilendiren okul duyurularını zamanında öğreniyorum.					
3	Okuldaki veli toplantıları ihtiyaçlarımıza cevap verecek şekilde düzenlenmektedir.					
4	Okuldan, ihtiyacım olan konularda rehberlik hizmeti almaktayım.					
B) Dilek, Öneri ve Şikayetler						
5	Okul ile ilgili istek ve şikayetlerimi okula iletebiliyorum.	TAM	ÇOK	ORTA	AZ	Hiç
6	Okula ilettiğim istek ve şikayetlerim dikkate alınıyor.					
C) Güvenilirlik						
7	Okul yöneticilerine güvenirim.	TAM	ÇOK	ORTA	AZ	Hiç
8	Okulun öğretmenlerine güvenirim.					
9	Okulun diğer personeline (Memur, hizmetli vb.) güvenirim.					
D) Güvenlik						
10	Okulda yabancı kişilere karşı güvenlik önlemleri alınmaktadır.	TAM	ÇOK	ORTA	AZ	Hiç
11	Okulda yangın ve doğal afetlere (Deprem, sel, vb.) karşı gerekli güvenlik önlemleri alınır.					
12	Okul yolu (varsa okul servisleri) güvenlidir.					
E) Kararlara Katılım						
13	Okulda bizleri ilgilendiren kararlarda görüşlerimiz dikkate alınır.	TAM	ÇOK	ORTA	AZ	Hiç
F) Öğrenci İşleri						
14	Öğrenci devamsızlık bilgilerine rahatlıkla ulaşabiliyorum.	TAM	ÇOK	ORTA	AZ	Hiç
15	Öğrencimin notlarını rahatlıkla takip edebiliyorum.					
16	Öğrenci işleri ile ilgili belgeler (nakil, karne vb.) zamanında düzenlenir.					
G) Eğitim-Öğretim						
17	Çocuğumuz anlamadığı bir şeyi öğretmenine rahatlıkla sorabilmektedir.	TAM	ÇOK	ORTA	AZ	Hiç
18	Çocuğumuz okulda öğrendiklerini günlük yaşamda kullanabilmektedir.					
19	Okulda eğitim-öğretimin sağlıklı bir şekilde yürütülmesi için yeterli sayıda görevli vardır.					
H) Okulun Fiziki Ortamı						
20	Okul her zaman temiz ve bakımlıdır.	TAM	ÇOK	ORTA	AZ	Hiç
21	Okul, öğrencilerin sağlığı, gelişimi açısından uygun fiziki ortama sahiptir (rutubetsiz,havalandırılmı, geniş, ferah vs...)					
İ) Okulun Kantin ve Yemekhanesi						
22	Okulun kantininde ve varsa yemekhanesinde satılan malzemeler temiz ve sağlıklıdır.	TAM	ÇOK	ORTA	AZ	Hiç
23	Okul kantininde ve varsa yemekhanesinde satılan malzemeler hesaplıdır.					
J) Sosyal, Kültürel ve Spor Etkinlikleri						
24	Okuldaki sosyal etkinlikler öğrencimin yeteneklerini geliştirecek şekilde düzenlenmektedir.	TAM	ÇOK	ORTA	AZ	Hiç
25	Öğrencim okulda sosyalleşti.					
26	Okulda öğrencimin farkında olmadığım yetenekleri ortaya çıktı.					
K) Değerlendirme, Ödül, Teşekkür ve Takdir Belgeleri						
27	Öğrenci başarıları değerlendirilirken tarafsız davranıldığını düşünüyorum	TAM	ÇOK	ORTA	AZ	Hiç
28	Öğrencim okuldaki başarıları ödüllendirilir.					
L) Olumlu Davranış Kazanma ve Eğitim						
29	Öğrencim okulda milli ve manevi değerleri öğrenebilmektedir.	TAM	ÇOK	ORTA	AZ	Hiç
30	Öğrencim okulda temel ahlak kurallarını öğrenebilmektedir.					
31	Okulda öğrencim olumlu bir kişilik kazanabilmektedir.					
M) Toplum Etki ve Katkı Durumunun Algılanması						
32	Okul tesisleri (spor-tileglence-kültürel faaliyetler) çevrenin kullanımına sunulmaktadır.	TAM	ÇOK	ORTA	AZ	Hiç
33	Okul, çevre ve insan sağlığı ile ilgili çalışmalarına destek verir.					
34	Okul, ulusal bayram ve törenlere çevrenin katılımını sağlar.					
35	Okul, çevre kirliliğinin (gürültü, temizlik v.b) önlenmesi konusunda duyarlıdır.					
36	Okul çalışanları ve öğrenciler davranışlarıyla çevreye iyi örnek olur.					
37	Çevreden okulla ilgili olumlu eleştiriler duyarım.					
38	Bu okulu başkalarına da tavsiye ederim.					

Ekleme istediğiniz diğer görüşlerinizi lütfen yazınız.

Katkılarınız için teşekkür ederiz.

5018 sayılı Kamu Mali Yönetimi ve Kontrol Kanunu ve diğer mevzuatın zorunlu kıldığı Deniz İş İlkokulu Müdürlüğü 2024-2028 Stratejik Planı ilgili birimlerin katkısıyla hazırlanmış ve 01.01.2024 tarihi itibarıyla yürürlüğe girmeye hazır hale getirilmiştir.

Stratejik planın uygulamaya geçebilmesi için kurum yöneticilerinin planda yer alan tüm amaç, hedef ve faaliyetleri benimsedikleri ve uygulama yükümlülüklerini kabul ettiklerini imza karşılığı beyan etmeleri gerekmektedir.

Buna göre tüm yöneticilerin aşağıdaki ifade doğrultusunda stratejik planı Üsküdar İlçe Milli Eğitim Müdürlüğü Makamına gönderilmek üzere imzalamaları gerekmektedir.

“Deniz İş İlkokulu Müdürlüğünün 2024-2028 yılları arasında kapsayan stratejik planını inceledim, tüm stratejik planın stratejik amaçlar doğrultusunda uygulanması ile ilgili sorumluluk alanıma giren amaç hedef ve faaliyetlerin yürütülmesi konusunda tüm yasal sorumlulukları kabul ediyorum”

STRATEJİ GELİŞTİRME KURULU			
S. No	Adı Soyadı	Kurumdaki Görevi	İmza
1	İslam TURANLI	Okul Müdürü	
2	Uğur YARDIM	Müdür Yardımcısı	
3	N. Candan VANER	Öğretmen	
4	Songül YÜNEYOĞLU	Öğretmen	
5	Derya BAHTİYAR	Okul Aile Birliği Başkanı	

STRATEJİK PLAN EKİBİ			
S. No	Adı Soyadı	Kurumdaki Görevi	İmza
1	Ayşegül ŞAHİN	Müdür Yardımcısı	
2	Dilek ŞAHİN	Öğretmen	
3	Agâh TUNCAY	Öğretmen	
4	Ceren ŞİMŞEK	Öğretmen	
5	Işıl GÜR	Öğretmen	
6	Meryem DOĞRAMACI	Veli	

ÜSKÜDAR KAYMAKAMLIĞI
3. Selim İlkokulu

.../05/2024

Sayı :
Konu : 2024 2028 Stratejik Planı.
İlgi : a) 29.09.2018 tarihli ve 2008/68 sayılı Stratejik Planlama konulu genelge
b) 17/08/2018 tarihli ve 78059895-CB001 Sayılı Cumhurbaşkanlığı yazısı
c) Milli Eğitim Bakanlığının 2018/16 sayılı Genelgesi

ÜSKÜDAR İLÇE MİLLİ EĞİTİM MÜDÜRLÜĞÜNE

Kalkınma planları ve programlarında yer alan politika ve hedefler doğrultusunda, kamu kaynaklarının etkili, ekonomik ve verimli bir şekilde elde edilmesi ve kullanılmasını, hesap verilebilirliği ve saydamlığı sağlamak üzere kamu mali yönetiminin yapısını ve işleyişini, raporlanmasını ve mali kontrolü düzenlemek amacıyla çıkartılan 5018 sayılı Kamu Mali Yönetimi ve Kontrol Kanunu'nun 9 uncu maddesinde; "Kamu idareleri; kalkınma planları, programlar, ilgili mevzuat ve benimsedikleri temel ilkeler çerçevesinde geleceğe ilişkin misyon ve vizyonlarını oluşturmak, stratejik amaçlar ve ölçülebilir hedefler saptamak, performanslarını önceden belirlenmiş olan göstergeler doğrultusunda ölçmek ve bu sürecin izleme ve değerlendirmesini yapmak amacıyla katılımcı yöntemlerle stratejik plan hazırlarlar" denilmektedir. Cumhurbaşkanlığı tarafından belirlenen politikalar, programlar, ilgili mevzuat ve benimsedikleri temel ilkeler çerçevesinde Bakanlığımız merkez teşkilatı, il ve ilçe millî eğitim müdürlüklerimiz ile okul ve kurumlarımız 2024-2028 stratejik planlarını oluşturacaklardır. Millî Eğitim Bakanlığı 2022/21 sayılı genelgesi ve "Millî Eğitim Bakanlığı 2024-2028 Stratejik Plan Hazırlık Programı" na uygun olarak 2024-2028 stratejik planlarının hazırlanması istenmiştir. Millî Eğitim Bakanlığı 2019-2023 Stratejik Planı ile aynı süreçte ve eş zamanlı olarak merkez teşkilatı birimleri ile İl Millî Eğitim Müdürlükleri ve ilçe Millî Eğitim müdürlükleri de beş yıllık stratejik planlarını hazırlayarak uygulamaya koymuşlardır. Bakanlığımız Stratejik Planı (2024 2028) ve İl Millî Eğitim Müdürlükleri stratejik planlarının uygulamaya girmesiyle bu planlara uyumlu olarak İlçe Millî Eğitim Müdürlükleri ve okul/kurum Müdürlüklerinin de stratejik plan hazırlamaları ilgi Genelge ile uygun görülmüştür. Stratejik yönetim anlayışının İl, İlçe Millî Eğitim Müdürlükleri ve okul/kurumlarımıza yayılması ve bu suretle yönetim uygulamalarımızda yeni bir kültürün oluşturulması amaçlanmaktadır.

Makamlarınızca da uygun görüldüğü takdirde, 2024-2028 yıllarını kapsayan Deniz İş İlkokulu Müdürlüğü Stratejik Planının uygulamaya konulmasını olurlarınıza arz ederim.

İslam TURANLI
Okul Müdürü

OLUR

.../05/2024

Semih DURMUŞ
İlçe Millî Eğitim Müdürü